



รายงานผลการติดตามและประเมินผลแผนพัฒนา  
ประจำปีงบประมาณ พ.ศ. ๒๕๖๕

ของ  
เทศบาลตำบลท่าช้าง

โดยคณะกรรมการติดตามและประเมินผลแผนพัฒนาเทศบาลตำบลท่าช้าง  
อำเภอท่าช้าง จังหวัดเพชรบุรี

โทรศัพท์ ๐-๓๒๔๖-๓๐๐๐-๒ โทรสาร ๐-๓๒๔๖-๑๕๔๖

## สารบัญ

	หน้า
<b>ส่วนที่ ๑ บทนำ</b>	
๑.๑ ความสำคัญของการติดตามและประเมินผล	๑
๑.๒ วัตถุประสงค์ของการติดตามและประเมินผล	๒
๑.๓ ขั้นตอนการติดตามและประเมินผล	๒ - ๕
๑.๔ เครื่องมือที่ใช้ในการติดตามและประเมินผล	๕ - ๗
๑.๕ ประโยชน์ของการติดตามและประเมินผลแผน	๗ - ๘
<b>ส่วนที่ ๒ วิสัยทัศน์ พันธกิจ ยุทธศาสตร์การพัฒนา</b>	
๒.๑ วิสัยทัศน์	๙
๒.๒ พันธกิจ	๙
๒.๓ ยุทธศาสตร์การพัฒนา	๙ - ๑๐
<b>ส่วนที่ ๓ การติดตามและประเมินผล</b>	
๓.๑ การวางแผน	๑๑ - ๑๒
๓.๒ การจัดทำงบประมาณ	๑๒
๓.๓ การใช้จ่ายงบประมาณ	๑๓ - ๑๕
๓.๔ ผลการดำเนินงาน	
- โครงการพัฒนาตามแผนยุทธศาสตร์การพัฒนา	๑๖ - ๒๒
- ครุภัณฑ์	๒๓ - ๘๐
๓.๕ การใช้จ่ายงบประมาณ (จ่ายขาดเงินสะสม)	๘๑ - ๘๘
๓.๖ โครงการที่เทศบาลได้รับเงินสนับสนุนจากหน่วยงานอื่น	๘๙ - ๙๐
๓.๕ ข้อมูลสถานะการคลังของเทศบาลตำบลท่ายาง ประจำปีงบประมาณ พ.ศ. ๒๕๖๕	๙๑ - ๙๔
<b>ส่วนที่ ๔ สรุปผล ข้อเสนอแนะ</b>	
๔.๑ สรุปผลการพัฒนาท้องถิ่นในภาพรวม	๙๕
๔.๒ ปัญหาอุปสรรคที่พบในปีงบประมาณ พ.ศ. ๒๕๖๕	๙๖
๔.๓ ข้อเสนอแนะการพัฒนาในอนาคต	๙๖

### ภาคผนวก

สรุปข้อเสนอแนะของคณะกรรมการติดตามและประเมินผลแผนพัฒนาเทศบาลตำบลท่ายาง  
เมื่อวันที่ ๑๘ พฤศจิกายน ๒๕๖๕

ภาคผนวก

## คำนำ

ด้วยระเบียบกระทรวงมหาดไทย ว่าด้วยการจัดทำแผนพัฒนาขององค์กรปกครองส่วนท้องถิ่น พ.ศ. ๒๕๔๘ และที่แก้ไขเพิ่มเติม หมวด ๖ ข้อ ๒๙ ได้กำหนดให้มีการดำเนินการติดตามและประเมินผลแผนพัฒนาขององค์กรปกครองส่วนท้องถิ่น โดยคณะกรรมการติดตามและประเมินผลแผนพัฒนามีหน้าที่ดำเนินการติดตามและประเมินผลแผนพัฒนาขององค์กรปกครองส่วนท้องถิ่น ซึ่งคณะกรรมการจะต้องดำเนินการกำหนดแนวทาง วิธีการในการติดตามและประเมินผลแผนพัฒนา ดำเนินการติดตามและประเมินผลแผนพัฒนา รายงานผลและเสนอความเห็นซึ่งได้จากการติดตามและประเมินผลแผนพัฒนาต่อผู้บริหารท้องถิ่น เพื่อให้ผู้บริหารท้องถิ่นเสนอต่อสภาท้องถิ่น และคณะกรรมการพัฒนาท้องถิ่น พร้อมทั้งประกาศผลการติดตามและประเมินผลแผนพัฒนาให้ประชาชนในท้องถิ่นทราบในที่เปิดเผยภายในสิบห้าวันนับแต่วันรายงานผลและเสนอความเห็นดังกล่าว และต้องปิดประกาศไว้เป็นระยะเวลาไม่น้อยกว่าสามสิบวันโดยอย่างน้อยปีละหนึ่งครั้ง ภายในเดือนธันวาคมของทุกปี

ดังนั้น เพื่อให้การติดตามและประเมินผลแผนถูกต้องตามระเบียบกระทรวงมหาดไทยดังกล่าว และมีประสิทธิภาพคณะกรรมการติดตามและประเมินผลแผนพัฒนาเทศบาลตำบลท่าสาย จึงได้ดำเนินการติดตามและประเมินผลแผนพัฒนาเทศบาลตำบลท่าสาย ประจำปีงบประมาณ พ.ศ. ๒๕๖๕ ขึ้นเพื่อรายงานและเสนอความเห็นที่ได้จากการติดตามให้นายกเทศมนตรีทราบ คณะกรรมการหวังเป็นอย่างยิ่งว่า รายงานผลการติดตามฉบับนี้จะสามารถเป็นประโยชน์ในการพัฒนาเทศบาล สามารถแก้ไขปัญหาให้กับประชาชนได้ และประชาชนเกิดความพึงพอใจสูงสุด

คณะกรรมการติดตามและประเมินผล  
แผนพัฒนาเทศบาลตำบลท่าสาย

## ส่วนที่ ๑

### บทนำ

#### ๑.๑ ความสำคัญของการติดตามและประเมินผล

การติดตาม (Monitoring) และการประเมินผล (Evaluation) เป็นกระบวนการที่แตกต่างกันมีจุดหมายไม่เหมือนกัน แต่กระบวนการทั้งสองมีความเกี่ยวข้องสัมพันธ์กัน และเมื่อนำแนวคิดและหลักการติดตามและประเมินผล (Monitoring and Evaluation) มาประสานใช้ด้วยกันอย่างเหมาะสมจะช่วยให้เทศบาลตำบลท่ายางสามารถกำกับดูแล ทบทวน และพัฒนางาน พัฒนาท้องถิ่นตามแผนงาน โครงการได้อย่างมีประสิทธิภาพและประสิทธิผล การติดตามและประเมินผลแผนพัฒนาท้องถิ่นของเทศบาลตำบลท่ายางจึงเป็นการติดตามที่ให้ความสำคัญ ดังนี้

๑) ผลการปฏิบัติงานของผู้รับผิดชอบแต่ละแผนงาน โครงการเพื่อการพัฒนาเทศบาลตำบลท่ายาง หรือกิจกรรมต่าง ๆ ที่ดำเนินหรือไม่ได้ดำเนินการตามแผนพัฒนาท้องถิ่นที่กำหนดไว้หรือไม่ รวมทั้งงบประมาณในการดำเนินงาน

๒) ผลการใช้ปัจจัยหรือทรัพยากรต่างๆ ในการพัฒนาเทศบาลตำบลท่ายาง ตรวจสอบดูว่าแผนงาน โครงการเพื่อการพัฒนาได้รับปัจจัยหรือทรัพยากรทั้งด้านปริมาณ และคุณภาพตามระยะเวลาที่กำหนดไว้หรือไม่อย่างไร

๓) ผลการดำเนินงาน ตรวจสอบดูว่าได้ผลตรงตามเป้าหมายที่กำหนดไว้หรือไม่เพียงใด มีปัญหาอุปสรรคอะไรบ้าง ทั้งในด้านการจัดทำแผนพัฒนาท้องถิ่น ดำเนินการตามแผนงานและโครงการเพื่อการพัฒนาท้องถิ่น และขั้นตอนต่าง ๆ ในการดำเนินการตามโครงการเพื่อการพัฒนาท้องถิ่น

๔) ความสำคัญของการติดตามและประเมินผลแผนเป็นเครื่องมือสำคัญในการทดสอบผลการดำเนินงานตามภารกิจขององค์กรปกครองส่วนท้องถิ่นดำเนินการตามเป้าหมายที่กำหนดไว้หรือไม่ ทำให้ทราบและกำหนดทิศทางการพัฒนาอย่างเป็นรูปธรรมและเกิดความชัดเจนที่จะทำให้ทราบถึงจุดแข็ง (strengths) จุดอ่อน (weaknesses) โอกาส (opportunities) ปัญหาหรืออุปสรรค (therats) ของแผนพัฒนาท้องถิ่น (พ.ศ. ๒๕๖๑ – ๒๕๖๕) โครงการ กิจกรรมต่าง ๆ ซึ่งอาจเกิดจากสภาพพื้นที่และผู้ที่มีส่วนเกี่ยวข้อง เพื่อนำไปสู่การปรับปรุงแผนงานโครงการพัฒนาให้เกิดความสอดคล้องกับสภาพแวดล้อมในสังคมภายใต้ความต้องการและความพึงพอใจของประชาชนในเขตเทศบาลตำบลท่ายาง

**บทสรุปของความสำคัญก็คือ** ในการไปสู่การวางแผนการพัฒนาในปีต่อ ๆ ไป เพื่อให้เกิดผลสัมฤทธิ์เชิงคุณค่าในกิจกรรมสาธารณะมากที่สุด และเมื่อพบจุดแข็งก็ต้องรีบดำเนินการและจะต้องมีความสุขุมรอบคอบในการดำเนินการขยายโครงการ งานต่างๆ ที่เป็นจุดแข็ง และพึงรอโอกาสในการเสริมสร้างให้เกิดจุดแข็งนี้ และเพื่อพบปัญหาและอุปสรรคจะต้องตั้งรับให้มั่นรอโอกาสที่จะดำเนินการ และตั้งมั่นอย่างสุขุมรอบคอบพยายามลดถอยสิ่งที่เป็นปัญหาอุปสรรค เมื่อพบจุดอ่อนก็ต้องหยุดและถดถอยปัญหาลงให้ได้ ดำเนินการปรับปรุงให้ดีขึ้นตั้งรับให้มั่นเพื่อรอโอกาสสุดท้าย เมื่อโอกาสก็ต้องใช้พันธมิตรหรือผู้มีส่วนได้ส่วนเสียเทศบาลตำบลท่ายางให้เกิดประโยชน์เพื่อดำเนินการขยายแผน โครงการ งานต่าง ๆ พร้อมการปรับปรุงและ

เร่งรีบดำเนินการ สิ่งเหล่านี้จะถูกล้มเลิกเพื่อให้เกิดการพัฒนาโดยการติดตามและประเมินผลซึ่งส่งผลให้เกิดกระบวนการพัฒนาอย่างเข้มแข็ง และมีความยั่งยืน เป็นไปตามเป้าหมายประสงค์ที่ตั้งไว้อย่างดี

### **๑.๒ วัตถุประสงค์ของการติดตามและประเมินผล**

การติดตามและประเมินผลแผนพัฒนาท้องถิ่นมุ่งค้นหาแผนงาน โครงการที่ได้ดำเนินการไปแล้วว่าสิ่งใดควรดำเนินการต่อไปตามวัตถุประสงค์ของแผนงาน โครงการ หรือศึกษาระหว่างดำเนินการตามโครงการเพื่อการพัฒนาท้องถิ่นที่มีปัญหาใดควรปรับปรุงเพื่อการบรรลุเป้าหมาย ติดตามและประเมินผลแผนงานโครงการเพื่อการพัฒนาท้องถิ่นที่ไม่ได้ดำเนินการเป็นเพราะเหตุใด เกิดปัญหาจากเรื่องใด จึงกำหนดเป็นวัตถุประสงค์ได้ ดังนี้

๑) เพื่อเป็นเครื่องมือในการบริหารราชการท้องถิ่นของเทศบาลตำบลท่าสาย ซึ่งจะช่วยตอบสนองภารกิจตามอำนาจหน้าที่ของหน่วยงาน รวมทั้งปรับปรุงการปฏิบัติงานให้ดีขึ้น มีประสิทธิภาพและประสิทธิผล

๒) เพื่อให้ทราบความก้าวหน้าการดำเนินงานตามระยะเวลา และเป้าหมายที่กำหนดไว้ สภาพผลการดำเนินงาน ตลอดจนปัญหา อุปสรรคในการพัฒนาท้องถิ่นตามภารกิจที่กำหนดไว้

๓) เพื่อเป็นข้อมูลสำหรับการเร่งรัด ปรับปรุง แก้ไขข้อบกพร่องของการดำเนินงานโครงการ การยกเลิกโครงการที่ไม่เหมาะสมหรือหมดความจำเป็นของเทศบาลตำบลท่าสาย

๔) เพื่อทราบถึงสภาพการบริหารการใช้จ่ายงบประมาณของเทศบาลตำบลท่าสาย

๕) เพื่อติดตามและประเมินผลการดำเนินงานตามตัวชี้วัดร้อยละความสำเร็จของปฏิบัติงานตามแผนงาน/โครงการของสำนัก/กอง/ฝ่ายต่าง ๆ ในปีงบประมาณ พ.ศ. ๒๕๖๕

### **๑.๓ ขั้นตอนการติดตามและประเมินผล**

ระเบียบกระทรวงมหาดไทย ว่าด้วยการจัดทำแผนพัฒนาขององค์กรปกครองส่วนท้องถิ่น พ.ศ. ๒๕๔๘ และที่แก้ไขเพิ่มเติม หมวด ๖ ข้อ ๒๙ กำหนดว่าคณะกรรมการติดตามและประเมินผลแผนพัฒนาท้องถิ่น มีอำนาจหน้าที่ ดังนี้

๑) กำหนดแนวทาง วิธีการในการติดตามและประเมินผลแผนพัฒนา

๒) ดำเนินการติดตามและประเมินผลแผนพัฒนา

๓) รายงานผลและเสนอความเห็นซึ่งได้จากการติดตามและประเมินผลแผนพัฒนาต่อผู้บริหารท้องถิ่น เพื่อให้ผู้บริหารท้องถิ่นเสนอต่อสภาท้องถิ่น และคณะกรรมการพัฒนาท้องถิ่น พร้อมทั้งประกาศผลการติดตามและประเมินผลแผนพัฒนาให้ประชาชนในท้องถิ่นทราบในที่เปิดเผยภายในสิบห้าวันนับแต่วันรายงานผลและเสนอความเห็นดังกล่าว และต้องปิดประกาศไว้เป็นระยะเวลาไม่น้อยกว่าสามสิบวันโดยอย่างน้อยปีละหนึ่งครั้ง ภายในเดือนธันวาคมของทุกปี

๔) แต่งตั้งคณะกรรมการหรือคณะทำงานเพื่อช่วยปฏิบัติงานตามที่เห็นสมควร

## ๑. การดำเนินการติดตามและประเมินผล

คณะกรรมการติดตามและประเมินผลแผนพัฒนาท้องถิ่นมีจำนวน ๑๑ คน ประกอบด้วย

- ๑) สมาชิกสภาเทศบาลที่สภาเทศบาลคัดเลือก จำนวน ๓ คน
- ๒) ผู้แทนประชาคมที่ประชาคมท้องถิ่นคัดเลือก จำนวน ๒ คน
- ๓) ผู้แทนหน่วยงานที่เกี่ยวข้องที่ผู้บริหารท้องถิ่นคัดเลือก จำนวน ๒ คน
- ๔) หัวหน้าส่วนการบริหารท้องถิ่นคัดเลือก จำนวน ๒ คน
- ๕) ผู้ทรงคุณวุฒิที่ผู้บริหารท้องถิ่นคัดเลือก จำนวน ๒ คน

คณะกรรมการติดตามและประเมินผลแผนพัฒนาท้องถิ่นของเทศบาลตำบลท่ายาง ต้องดำเนินการให้การติดตามและประเมินผลแผนพัฒนาท้องถิ่นบรรลุวัตถุประสงค์ตามแผนพัฒนาท้องถิ่น ดังนี้

๑. ประชุมเพื่อกำหนดแนวทาง และวิธีการติดตามประเมินผลแผนพัฒนาท้องถิ่น โดยการกำหนดกรอบ แนวทาง วิธีการ และช่วงเวลาให้เหมาะสมกับเทศบาลตำบลท่ายาง

๒. ดำเนินการติดตามและประเมินผลแผนพัฒนาท้องถิ่นตามกรอบแนวทาง วิธีการ และช่วงเวลาที่กำหนด โดยสามารถติดตามและประเมินผลได้ตลอดเวลา

๓. รายงานผลและเสนอความเห็นซึ่งได้จากการติดตามและประเมินผลแผนพัฒนาท้องถิ่น ต่อนายกเทศมนตรีเพื่อดำเนินการต่อไป

## ๒. การกำหนดแนวทางวิธีการ

คณะกรรมการติดตามและประเมินผลแผนพัฒนาท้องถิ่นของเทศบาลตำบลท่ายาง ได้กำหนดขั้นตอนเพื่อกำหนดแนวทางและวิธีสำหรับการติดตามและประเมินผลแผนพัฒนาของเทศบาลตำบลท่ายาง

๒.๑ กำหนดวัตถุประสงค์และขอบเขตการติดตามและประเมินผล การติดตามยุทธศาสตร์และโครงการเพื่อการพัฒนาท้องถิ่น จะเริ่มดำเนินการศึกษาและรวบรวมข้อมูลโครงการที่จะติดตามว่ามีวัตถุประสงค์หลักอะไร มีการกำหนดการติดตามและประเมินผลไว้หรือไม่ (ซึ่งดูจากการกำหนดตัวชี้วัด KPI) ถ้ากำหนดไว้แล้วมีความชัดเจนเพียงใด ใครเป็นผู้รับผิดชอบ ใครเป็นผู้ใช้ผลการติดตาม เป็นต้น จากนั้นศึกษาว่าผู้ใช้ผล การนำผลไปใช้ประโยชน์อย่างไร เมื่อใด ข้อมูลหลัก ๆ ที่ต้องการคืออะไร ซึ่งการศึกษาดังกล่าวอาจใช้วิธีสัมภาษณ์ และ /หรือสังเกต หรือเอกสาร แล้วนำผลที่ได้มากำหนดวัตถุประสงค์และขอบเขตในการติดตาม

๒.๒ วางแผนติดตามและประเมินผล จะนำวัตถุประสงค์และขอบเขตในการติดตามงานจากข้อ ๒.๑ มาวิเคราะห์แล้วเขียนรายละเอียด ซึ่งประกอบด้วยประเด็นหลัก ๆ คือ วัตถุประสงค์ การติดตาม แหล่งข้อมูล เวลาที่เก็บข้อมูล วิธีการเก็บข้อมูล และวิธีการวิเคราะห์ข้อมูล จากนั้นสร้างเครื่องมือซึ่งส่วนใหญ่จะเป็นแบบสัมภาษณ์หรือแบบสอบถาม กำหนดการทดลองและปรับปรุงเครื่องมือ

๒.๓ ดำเนินการปฏิบัติตามแผนพัฒนาท้องถิ่น เป็นการดำเนินการตามวัตถุประสงค์และขั้นตอนที่กำหนดไว้ ซึ่งสิ่งสำคัญที่ต้องการในขั้นนี้ คือ ข้อมูลจากแหล่งต่าง ๆ ดังนั้น แม้จะวางแผนพัฒนาท้องถิ่นไว้ดี และได้ข้อมูลที่มีคุณภาพเพียงใดก็ตาม ถ้าในเชิงปริมาณได้น้อยก็ต้องติดตามเพิ่มจนกว่าจะได้ครบถ้วนตามที่กำหนดไว้ในแผนพัฒนาท้องถิ่น

๒.๔ การวิเคราะห์ข้อมูล เป็นการวิเคราะห์ตามวัตถุประสงค์ของการติดตามที่กำหนดไว้แต่ละโครงการตามตัวชี้วัดที่กำหนดไว้โดยอาจใช้วิธีทางสถิติพื้นฐาน เช่น การแจกแจงค่าร้อยละ ค่าเฉลี่ย ค่าเบี่ยงเบนมาตรฐาน จำนวน เป็นต้น หรืออาจใช้การวิเคราะห์แบบ Matrix การพรรณนาเปรียบเทียบ การเขียน Flow Chart การแสดงแผนภูมิ (Gant Chart) หรือการใช้หลาย ๆ วิธีประกอบกันตามความเหมาะสมของพื้นที่เทศบาลตำบลท่ายาง

๒.๕ รายงานตามแบบแผนพัฒนาท้องถิ่น เป็นรายงานให้ผู้เกี่ยวข้องทราบ โดยรายงานตามแบบที่กำหนดไว้ตามแผนพัฒนาท้องถิ่น ทั้งนี้ การรายงานผลการติดตามแผนงาน โครงการหนึ่ง ๆ อาจมีหลายลักษณะก็ได้ตามความเหมาะสม

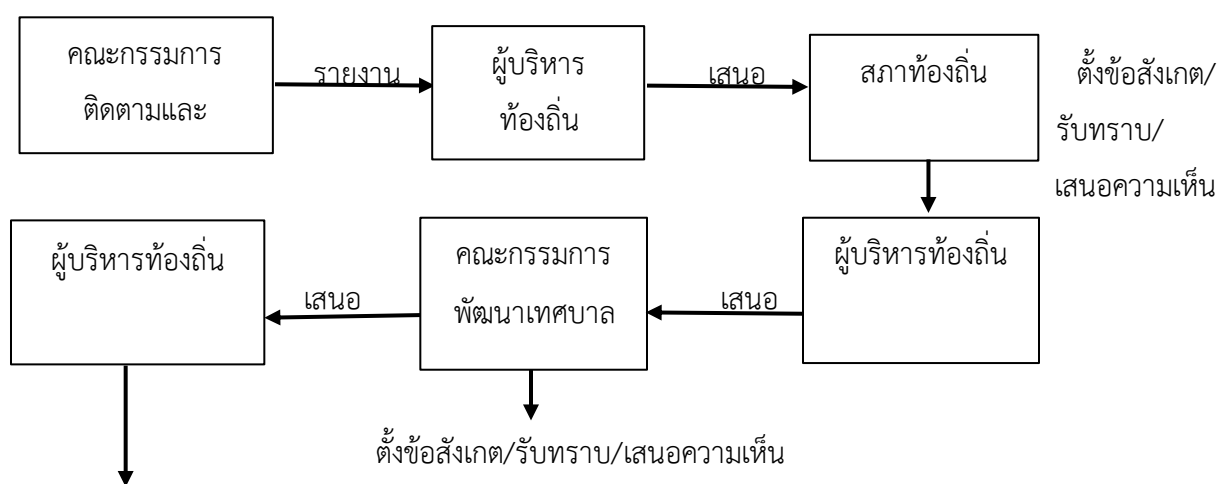
๒.๖ รายงานผล คณะกรรมการติดตามและประเมินผลแผนพัฒนาท้องถิ่น รายงานผลและเสนอความเห็นซึ่งได้จากการติดตามและประเมินผลแผนพัฒนาเทศบาลตำบลท่ายางต่อนายกเทศมนตรีตำบลท่ายาง โดยอย่างน้อยปีละหนึ่งครั้งภายในเดือนธันวาคมของทุกปี

๒.๗ การวินิจฉัยสั่งการ การนำเสนอเพื่อให้เกิดการเปลี่ยนแปลง ปรับปรุง แก้ไขที่ดีหลังจาก คณะกรรมการติดตามและประเมินผลแผนพัฒนาเทศบาลตำบลท่ายาง หรือผู้ที่เกี่ยวข้องหรือผู้มีอำนาจในสำนัก/กองต่าง ๆ ได้รับรายงานสรุปและวินิจฉัยสั่งการ เพื่อให้การแก้ไขที่ได้จากรายงานสรุปซึ่งอาจกระทำโดยตรง หรือเสนอรายงานตามสายบังคับบัญชาก็ได้ตามความเหมาะสมต่อนายกเทศมนตรี

**๓. รายงาน**

คณะกรรมการติดตามและประเมินผลแผนพัฒนาเทศบาลตำบลท่ายาง มีอำนาจหน้าที่ในการรายงานผลและเสนอความเห็นที่ได้จากการติดตามและประเมินผลแผนพัฒนาต่อนายกเทศมนตรี เพื่อให้ นายกเทศมนตรีเสนอต่อสภาเทศบาลตำบลท่ายาง และคณะกรรมการพัฒนาเทศบาลตำบลท่ายาง อย่างน้อยปีละหนึ่งครั้งภายในเดือนธันวาคมของทุกปี

**ขั้นตอนการรายงานผล**



ประกาศผลการติดตามและประเมินผลแผนพัฒนาให้ประชาชนในเขตองค์กรปกครองส่วนท้องถิ่นทราบในที่เปิดเผยภายในสิบห้าวันนับแต่วันรายงานผลและเสนอความเห็นดังกล่าว และต้องปิดประกาศไว้เป็นระยะเวลาไม่น้อยกว่าสามสิบวัน



## ๑.๔ เครื่องมือที่ใช้ในการติดตามและประเมินผล

เครื่องมือการติดตามและประเมินผลแผนพัฒนาท้องถิ่น (Monitoring and evaluation tools for development plans) เป็นสิ่งของ วัสดุ อุปกรณ์หรือเทคนิควิธีการที่คณะกรรมการติดตามและประเมินผลแผนพัฒนาเทศบาลตำบลทำอย่างใช้ในการเก็บข้อมูลการติดตาม รวมทั้งผลรวมโดยการพิจารณาเลือกใช้เครื่องมือและเทคนิควิธีการที่คณะกรรมการติดตามและประเมินผลแผนพัฒนาท้องถิ่นได้คิดสร้างไว้เพื่อใช้ในการติดตามและประเมินผล เช่น แบบสอบถาม การตรวจดูเอกสารต่าง ๆ ที่เกี่ยวข้องกับการพัฒนาท้องถิ่น เอกสารเบิกจ่ายงบประมาณ แผนพัฒนาท้องถิ่น แผนการดำเนินงาน เทศบัญญัติงบประมาณรายจ่ายประจำปี การสังเกตจากผู้มีส่วนเกี่ยวข้อง เจ้าหน้าที่ บุคคลากรซึ่งเป็นข้อมูลที่มีอยู่ตามธรรมชาติ โดยการสังเกตและวัดได้ การสังเกตการณ์ การสัมภาษณ์ รวมทั้งการหาข้อมูลในระบบสารสนเทศเพื่อการวางแผนและประเมินผลขององค์กรปกครองส่วนท้องถิ่น (e-Plan) มาประกอบในการติดตามผลด้วย

### ๑. กรอบและแนวทางในการติดตามและประเมินผล

คณะกรรมการติดตามและประเมินผลแผนเทศบาลตำบลทำอย่าง กำหนดกรอบและแนวทางในการติดตามและประเมินผล ดังนี้

#### ๑.๑ กำหนดกรอบเวลา (Time & Time Frame) โดยกำหนดกรอบระยะเวลา ดังนี้

๑) ประชุมคณะกรรมการติดตามและประเมินผลแผนพัฒนาเทศบาลตำบลทำอย่างอย่างน้อยปีละ ๑ ครั้ง

๒) สรุปผลการติดตามและประเมินผลและสรุปภาพรวมตาม ๑) ทุกครั้ง

๓) รายงานผลและเสนอความเห็นซึ่งได้จากการติดตามและประเมินผลแผนพัฒนาต่อนายกเทศมนตรี เพื่อให้นายกเทศมนตรีเสนอต่อสภาเทศบาลในระยะเวลาที่กำหนด

๑.๒ ความสอดคล้อง (Relevance) เป็นความสอดคล้องกับยุทธศาสตร์ แผนงาน โครงการ (หรือผลผลิต) ที่ได้กำหนดขึ้นมีความสอดคล้องและนำไปกำหนดเป็นวิสัยทัศน์ของเทศบาลตำบลทำอย่าง

๑.๓ ความพอเพียง (Adequacy) กำหนดทรัพยากรสำหรับการดำเนินการติดตามและประเมินผล ประกอบด้วย คน เงิน วัสดุ อุปกรณ์ เครื่องมือในการปฏิบัติงานตามศักยภาพ โดยนำเครื่องมือที่มีอยู่จริงในเทศบาลตำบลทำอย่างมาปฏิบัติงาน

๑.๔ ความก้าวหน้า (Progress) กรอบความก้าวหน้าแผนงาน โครงการต่าง ๆ จะวัดจากรายการที่เป็นโครงการในแผนพัฒนาท้องถิ่น วัดได้จากช่องปีงบประมาณ โครงการที่ต่อเนื่องจากปีงบประมาณที่ผ่านมา

๑.๕ ประสิทธิภาพ (Efficacy) เป็นการติดตามและประเมินผลความสัมพันธ์ระหว่างผลผลิตหรือผลที่ได้รับจริงกับทรัพยากรที่ถูกใช้ไปในการพัฒนาท้องถิ่นของเทศบาลตำบลท่าสาย จะสามารถวัดได้ในเชิงปริมาณ ขนาด ความจุ พื้นที่ จำนวน ระยะเวลา เป็นต้น

๑.๖ ประสิทธิภาพ (Effectiveness) เป็นผลที่ได้จากประสิทธิภาพทำให้เกิดผลลัพธ์และผลผลิต (Out come and Output) ซึ่งสามารถวัดได้ในเชิงปริมาณและคุณภาพหรือวัดได้เฉพาะเชิงคุณภาพ ซึ่งวัดเป็นความพึงพอใจหรือสิ่งที่ประชาชนชอบหรือการมีความสุข เป็นต้น

กำหนดแนวทางการวิเคราะห์สภาพแวดล้อมการติดตามและประเมินผล มีความจำเป็นที่จะต้องวิเคราะห์สภาพแวดล้อมของเทศบาลตำบลท่าสาย ทั้งในระดับชุมชน และตำบล และอาจรวมถึงอำเภอและจังหวัด เพราะมีความสัมพันธ์และปฏิสัมพันธ์ในเชิงพัฒนาท้องถิ่นแบบองค์รวมของจังหวัดเดียวกัน

## ๒. ระเบียบ วิธีในการติดตามและประเมินผล

คณะกรรมการติดตามและประเมินผลแผนพัฒนาเทศบาลตำบลท่าสาย กำหนดระเบียบวิธีการในการติดตามและประเมินผล ดังนี้

๒.๑ ระเบียบในการติดตามและประเมินผลแผนพัฒนา ระเบียบวิธีการในการติดตามและประเมินผล มีองค์ประกอบใหญ่ ๆ ที่สำคัญ ๓ ประการ คือ

- ๑) ผู้เข้าร่วมติดตามและประเมินผล
- ๒) เครื่องมือ
- ๓) กรรมวิธีหรือวิธีการต่าง ๆ

### ๒.๒ วิธีในการติดตามและประเมินผลแผนพัฒนา

๑) การออกแบบการติดตามและประเมินผล การออกแบบเพื่อการติดตามและประเมินผลแผนพัฒนา มีเป้าหมายเพื่อมุ่งตอบปัญหาการติดตามและประเมินผลได้ครบประเด็น อธิบายหรือควบคุมความผันแปรของโครงการเพื่อการพัฒนาท้องถิ่นที่เกิดขึ้นได้

๒) การสำรวจ (Survey) เป็นการรวบรวมข้อมูลจากบันทึกหรือทะเบียน ผู้รับผิดชอบโครงการจัดทำไว้แล้วหรืออาจเป็นข้อมูลที่คณะกรรมการติดตามและประเมินผลต้องจดบันทึก (Record) สังเกต (Observe) หรือวัด (Measurement) โดยคณะกรรมการติดตามและประเมินผลจะดำเนินการในพื้นที่จากผู้ที่มีส่วนเกี่ยวข้อง เจ้าหน้าที่ บุคลากรของเทศบาล เป็นข้อมูลที่อยู่ตามธรรมชาติ พฤติกรรมความต้องการซึ่งศึกษาได้โดยวิธีการสังเกต และสามารถวัดได้

### ๓. กำหนดเครื่องมือที่ใช้ในการติดตาม

คณะกรรมการติดตามและประเมินผลแผนพัฒนาเทศบาลตำบลท่าสาย กำหนดเครื่องมือในการติดตามและประเมินผล ดังนี้

๓.๑ การทดสอบและการวัด (Test & Measurement) วิธีการนี้จะต้องทำการทดสอบและวัดผลระดับเฉพาะการเปลี่ยนแปลง ซึ่งรวมทั้งแบบทดสอบต่าง ๆ การประเมินการปฏิบัติงานและแนวทางการวัด จะใช้เครื่องมือใดในการทดสอบและการวัดนั้น เป็นความเหมาะสมของโครงการพัฒนา

ท้องถิ่น ทั้งนี้ คณะกรรมการติดตามและประเมินผลแผนพัฒนาเทศบาลตำบลท่าสาย จะติดตามจากข้อมูลที่ได้รับผิดชอบโครงการได้ทำไว้แล้ว เช่น สรุปผลการประเมินโครงการแต่ละโครงการ เป็นต้น

๓.๒ การสัมภาษณ์ (Interviews) อาจเป็นการสัมภาษณ์เดี่ยวหรือสัมภาษณ์กลุ่มก็ได้ การสัมภาษณ์เป็นการยืนยันว่าผู้มีส่วนเกี่ยวข้อง/ผู้ได้รับผลกระทบมีความเกี่ยวข้องและได้รับผลกระทบในระดับใด โดยทั่วไปการสัมภาษณ์ถูกแบ่งออกเป็น ๒ ประเภท คือ สัมภาษณ์แบบเป็นทางการหรือกึ่งทางการ (Formal or Semiformal Interviews) ซึ่งใช้แบบสัมภาษณ์แบบมีโครงสร้าง (Structure Interview) ดำเนินการสัมภาษณ์ และการสัมภาษณ์แบบไม่เป็นทางการ (Informal Interview) ซึ่งคล้าย ๆ กับการพูดสนทนาอย่างไม่มีพิธีรีตอง ไม่เคร่งครัดในขั้นตอน

๓.๓ การสังเกต (Observations) คณะกรรมการติดตามและประเมินผลแผนพัฒนาเทศบาลตำบลท่าสาย ใช้การสังเกตเฝ้าดูว่ากำลังเกิดอะไรขึ้นกับการพัฒนาท้องถิ่นของเทศบาล ๆ มีการบันทึกการสังเกต แนวทางในการสังเกต และกำหนดการดำเนินการสังเกต (๑) สังเกตแบบมีส่วนร่วม (Participant Observations) เป็นวิธีการสังเกตที่คณะกรรมการติดตามและประเมินผลเข้าไปใช้ชีวิตร่วมกับประชาชนในชุมชน มีกิจกรรมร่วมกัน (๒) การสังเกตแบบมีส่วนร่วม (Non Participant Observation) หรือการสังเกตโดยตรง (Direct Observation) เป็นการสังเกตบันทึกลักษณะทางกายภาพ โครงสร้าง และความสัมพันธ์ของผู้มีส่วนได้เสียในเทศบาล ๆ

๓.๔ การสำรวจ (Surveys) ในที่นี้หมายถึงการสำรวจเพื่อประเมินความคิดเห็น การรับรู้ทัศนคติ ความพึงพอใจ ความจำเป็น ความต้องการของประชาชนในเขตเทศบาล คณะกรรมการติดตามและประเมินผลแผนพัฒนาเทศบาล ๆ จะมีการบันทึกการสำรวจ และทิศทางสำรวจไว้เป็นหลักฐาน

๓.๕ เอกสาร (Documents) การติดตามและประเมินผลยุทธศาสตร์และโครงการมีความจำเป็นอย่างยิ่งที่จะต้องใช้อเอกสาร ซึ่งเป็นเอกสารที่เกี่ยวข้องกับยุทธศาสตร์การพัฒนา ปัญหาความต้องการของประชาชนในท้องถิ่น สาเหตุของปัญหา แนวทางการแก้ไขปัญหาหรือแนวทางการพัฒนา ตลอดจนเป้าประสงค์ ค่าเป้าหมาย กลยุทธ์ แผนงาน ผลผลิตหรือโครงการ วิสัยทัศน์ของเทศบาล

## **๑.๕ ประโยชน์ของการติดตามและประเมินผลแผน**

คณะกรรมการติดตามและประเมินผล มีประโยชน์ที่สำคัญ คือ การนำไปใช้ในการแก้ไขปัญหาต่าง ๆ ระหว่างดำเนินโครงการ รองลงมา คือ นำไปใช้สำหรับการวางแผน การจัดทำแผนพัฒนาท้องถิ่นในอนาคต ประโยชน์ต่าง ๆ แยกเป็นหัวข้อได้ ดังนี้

๑. ได้ทราบถึงสภาพและสถานการณ์ต่าง ๆ ของการจัดทำแผนพัฒนาท้องถิ่นและการดำเนินการตามโครงการซึ่งจะทำให้วิธีการปฏิบัติดำเนินการไปแนวทางเดียวกัน

๒. ได้ทราบถึงข้อดี ข้อเสีย ข้อบกพร่องต่าง ๆ ตลอดจนปัจจัยที่ทำให้แผนพัฒนาท้องถิ่น และการดำเนินการตามโครงการพัฒนาท้องถิ่นมีปัญหา ทำให้สามารถแก้ไขได้ทุกจุด ตรงเป้าหมายอย่างทันท่วงทีทั้งในปัจจุบันและอนาคต

๓. ช่วยให้การใช้ทรัพยากรต่าง ๆ เกิดความประหยัด คุ่มค่า ไม่เสียเวลา ประหยัดเวลา งบประมาณ และทรัพยากรในการดำเนินโครงการพัฒนาท้องถิ่น

๔. สามารถเก็บรวบรวม วิเคราะห์ข้อมูลต่างๆ ที่เกี่ยวกับรายละเอียดความต้องการ สภาพปัญหาต่าง ๆ ที่จะนำไปจัดทำโครงการเพื่อพัฒนาท้องถิ่น เพื่อนำเสนอโครงการในเชิงสถิติหรือข้อมูลที่เป็นจริง ทำให้ได้รับความเชื่อถือและการยอมรับจากประชาชน ผู้มีส่วนได้เสีย หน่วยราชการ รัฐวิสาหกิจ องค์กรต่าง ๆ

๕. กระตุ้นให้ผู้ปฏิบัติงานและผู้เกี่ยวข้องกับการพัฒนาท้องถิ่น การจัดทำโครงการ และรับผิดชอบโครงการ มีความสำนึกต่อหน้าที่ความรับผิดชอบ และกระตือรือร้นในการแก้ไข ตลอดจนปรับปรุงรายละเอียด เนื้อหา ข้อมูลให้เป็นปัจจุบันเสมอ

๖. การวินิจฉัย สั่งการ นายกเทศมนตรี ปลัดเทศบาล รองปลัดเทศบาล ผู้บริหารระดับกอง ฝ่ายต่าง ๆ ของเทศบาล ฯ สามารถวินิจฉัย สั่งการได้อย่างถูกต้อง ชัดเจน รัดกุม มีเหตุผลในการพัฒนาท้องถิ่น ให้สอดคล้องกับสภาพความเป็นจริง และตามอำนาจหน้าที่ นอกจากนี้ยังสามารถกำหนดมาตรการต่าง ๆ สำหรับปรับปรุง แก้ไข และป้องกันความผิดพลาดที่จะเกิดขึ้นได้

๗. ทำให้ภารกิจต่าง ๆ ของบุคลากรในเทศบาล ฯ แต่ละคน แต่ละกอง/ฝ่าย ต่าง ๆ มีความสอดคล้องกัน ประสานการทำงานให้เป็นองค์รวมของหน่วยงาน ทำให้เป้าหมายของเทศบาล ฯ เกิดความสำเร็จ ตามเป้าหมายหลัก มีความสอดคล้องและเกิดประสิทธิภาพและประสิทธิผล

๘. สามารถวัดคุณภาพของงานหรือภารกิจให้เป็นไปและตรงตามวัตถุประสงค์ของโครงการ กิจกรรม งานต่าง ๆ และประชาชนพึงพอใจเมื่อได้รับการบริการประชาชนในเขตเทศบาล

## ส่วนที่ ๒

### วิสัยทัศน์ พันธกิจ ยุทธศาสตร์การพัฒนา

#### ๒.๑ วิสัยทัศน์ ของเทศบาลตำบลท่ายาง

"เทศบาลตำบลท่ายางเมืองเกษตรพอเพียง เน้นพัฒนาการศึกษา คู่สังคมปลอดภัย ใส่ใจสิ่งแวดล้อม"

#### ๒.๒ พันธกิจ ของเทศบาลตำบลท่ายาง

๑. ทำให้ท่ายางน่าอยู่
๒. จัดให้มีและบำรุงรักษาทั้งทางบกและทางน้ำ
๓. การพัฒนาศักยภาพของคนและชุมชนให้เข้มแข็ง
๔. ส่งเสริมคุณภาพชีวิตของประชาชนในทุกด้าน
๕. บริหารจัดการและอนุรักษ์ทรัพยากรธรรมชาติสิ่งแวดล้อม
๖. ส่งเสริมการบริหารจัดการที่ดี

#### ๒.๓ ยุทธศาสตร์การพัฒนา ของเทศบาลตำบลท่ายางได้กำหนดยุทธศาสตร์ และแผนงานการพัฒนา

ยุทธศาสตร์ไว้ ๕ ยุทธศาสตร์ ดังนี้

๑. ยุทธศาสตร์การพัฒนาด้านโครงสร้างพื้นฐาน
  - ๑.๑ แผนงานอุตสาหกรรมและการโยธา
  - ๑.๒ แผนงานการพาณิชย์
๒. ยุทธศาสตร์การพัฒนาด้านสังคม และคุณภาพชีวิต
  - ๒.๑ แผนงานงบกลาง
  - ๒.๒ แผนงานบริหารงานทั่วไป
  - ๒.๓ แผนงานการรักษาความสงบภายใน
  - ๒.๔ แผนงานการศึกษา
  - ๒.๕ แผนงานการศาสนา วัฒนธรรม และนันทนาการ
  - ๒.๖ แผนงานสาธารณสุข
  - ๒.๗ แผนงานสังคมสงเคราะห์
  - ๒.๘ แผนงานเคหะและชุมชน
๓. ยุทธศาสตร์การพัฒนาด้านเศรษฐกิจ และการเกษตรกรรม
  - ๓.๑ แผนงานสังคมสงเคราะห์
  - ๓.๒ แผนงานเคหะและชุมชน
  - ๓.๓ แผนงานการเกษตร

๔. ยุทธศาสตร์การพัฒนาด้านการบริหารจัดการ และการอนุรักษ์ทรัพยากรธรรมชาติและสิ่งแวดล้อม

๔.๑ แผนงานการศาสนา วัฒนธรรม และนันทนาการ

๔.๒ แผนงานสาธารณสุข

๔.๓ แผนงานเคหะและชุมชน

๕. ยุทธศาสตร์การพัฒนาด้านการบริหารจัดการที่ดี

๕.๑ แผนงานบริหารงานทั่วไป

๕.๒ แผนงานสาธารณสุข

## ส่วนที่ ๓

## การติดตามและประเมินผล

## ๓.๑ การวางแผน

เทศบาลตำบลท่ามาย ได้จัดทำแผนพัฒนาท้องถิ่น (พ.ศ. ๒๕๖๑ – ๒๕๖๕) ตามกระบวนการที่บัญญัติไว้ในระเบียบกระทรวงมหาดไทย โดยผ่านการมีส่วนร่วมของประชาชน เช่น การจัดเวทีประชาคม การประชุมกรรมการชุมชน เพื่อรับฟังปัญหาและความต้องการที่แท้จริงของประชาชนในพื้นที่ก่อนนำมาจัดทำโครงการเพื่อพัฒนาพื้นที่ที่บรรจุไว้ในแผนพัฒนาท้องถิ่นต่อไป เทศบาลตำบลท่ามายได้ประกาศใช้แผนพัฒนาท้องถิ่น (พ.ศ. ๒๕๖๑ – ๒๕๖๕) โดยได้กำหนดโครงการที่จะดำเนินการตามแผนพัฒนาท้องถิ่น (พ.ศ. ๒๕๖๑ – ๒๕๖๕) ไว้ดังนี้

ยุทธศาสตร์	๒๕๖๕	
	จำนวนโครงการ	งบประมาณ
๑. ยุทธศาสตร์การพัฒนาด้านโครงสร้างพื้นฐาน	๗๙	๒๔๙,๕๙๕,๔๒๐.๐๐
๒. ยุทธศาสตร์การพัฒนาด้านสังคม และคุณภาพชีวิต	๑๐๖	๑๑๖,๔๓๕,๖๐๐.๐๐
๓. ยุทธศาสตร์การพัฒนาด้านเศรษฐกิจและการเกษตรกรรม	๑๓	๑๘,๕๕๐,๐๐๐.๐๐
๔. ยุทธศาสตร์การพัฒนาด้านการบริหารจัดการ และการอนุรักษ์ทรัพยากรธรรมชาติและสิ่งแวดล้อม	๑๕	๑๗,๙๑๐,๐๐๐.๐๐
๕. ยุทธศาสตร์การพัฒนาด้านการบริหารจัดการที่ดี	๑๓	๑๓,๗๘๓,๐๐๐.๐๐
รวม	๒๒๖	๔๑๖,๑๗๔,๐๒๐.๐๐

รายละเอียดโครงการจากแผนพัฒนาท้องถิ่น (ปี ๒๕๖๕) ที่นำไปดำเนินการในปีงบประมาณ พ.ศ. ๒๕๖๕ โดยแยกตามยุทธศาสตร์ ดังนี้

ยุทธศาสตร์การพัฒนา	จำนวนโครงการ		
	ปรากฏอยู่ในแผนพัฒนาท้องถิ่น (ปี ๒๕๖๕)	โครงการที่ได้ดำเนินการในปีงบประมาณ พ.ศ. ๒๕๖๕	คิดเป็นร้อยละของโครงการตามยุทธศาสตร์ที่ปรากฏอยู่ในแผนฯ
๑. ยุทธศาสตร์การพัฒนาด้านโครงสร้างพื้นฐาน	๗๙	๒	๒.๕๓
๒. ยุทธศาสตร์การพัฒนาด้านสังคมและคุณภาพชีวิต	๑๐๖	๗๐	๖๖.๐๔

ยุทธศาสตร์การพัฒนา	จำนวนโครงการ		
	ปรากฏอยู่ใน แผนพัฒนาท้องถิ่น (ปี ๒๕๖๕)	โครงการ ที่ได้ดำเนินการ ในปีงบประมาณ พ.ศ. ๒๕๖๕	คิดเป็นร้อยละของ โครงการตาม ยุทธศาสตร์ที่ปรากฏ อยู่ในแผนฯ
๓. ยุทธศาสตร์การพัฒนาด้านเศรษฐกิจ และการเกษตรกรรม	๑๓	๑	๗.๖๙
๔. ยุทธศาสตร์การพัฒนาด้านการบริหาร จัดการ และการอนุรักษ์ ทรัพยากรธรรมชาติและสิ่งแวดล้อม	๑๕	๔	๒๖.๖๗
๕. ยุทธศาสตร์การพัฒนาด้านการบริหาร จัดการที่ดี	๑๓	๖	๔๖.๑๕
รวม	๒๒๖	๘๓	๓๖.๗๓

### ๓.๒ การจัดทำงบประมาณ

ผู้บริหารเทศบาลตำบลท่ายาง ได้ประกาศใช้เทศบัญญัติงบประมาณโดยมีโครงการที่บรรจุอยู่เทศบัญญัติงบประมาณ จำนวน ๘๓ โครงการ งบประมาณ ๒๕,๙๙๙,๕๐๐ บาท สามารถจำแนกตามยุทธศาสตร์ได้ดังนี้

ยุทธศาสตร์	จำนวน (โครงการ)	งบประมาณ ตามเทศบัญญัติ (บาท)
๑. ยุทธศาสตร์การพัฒนาด้านโครงสร้างพื้นฐาน	๒	๔,๐๖๙,๐๐๐.๐๐
๒. ยุทธศาสตร์การพัฒนาด้านสังคม และคุณภาพชีวิต	๓๐	๑๙,๓๑๒,๕๐๐.๐๐
๓. ยุทธศาสตร์การพัฒนาด้านเศรษฐกิจ และการเกษตรกรรม	๑	๑๒๐,๐๐๐.๐๐
๔. ยุทธศาสตร์การพัฒนาด้านการบริหารจัดการ และการอนุรักษ์ ทรัพยากรธรรมชาติและสิ่งแวดล้อม	๔	๒๑๘,๐๐๐.๐๐
๕. ยุทธศาสตร์การพัฒนาด้านการบริหารจัดการที่ดี	๖	๒,๒๘๐,๐๐๐.๐๐
รวมเป็นเงินทั้งสิ้น	๘๓	๒๕,๙๙๙,๕๐๐.๐๐



### ๓.๓ การใช้จ่ายงบประมาณ

เทศบาลตำบลท่าช้างมีการบรรจุโครงการในเทศบัญญัติงบประมาณรายจ่าย ประจำปีงบประมาณ พ.ศ. ๒๕๖๕ จำนวน ๘๓ โครงการ งบประมาณ ๒๕,๙๙๙,๕๐๐.๐๐ บาท ดำเนินโครงการ ๕๕ โครงการ เบิกจ่ายงบประมาณ ๑๕,๖๒๕,๒๔๖.๔๐ บาท สามารถจำแนกตามยุทธศาสตร์ ได้ดังนี้

ยุทธศาสตร์	จำนวนโครงการ	งบประมาณที่อนุมัติ (บาท)	การเบิกจ่ายงบประมาณ (บาท)	สถานการณ์ดำเนินการ		
				ดำเนินการแล้ว	อยู่ระหว่างดำเนินการ	ไม่ได้ดำเนินการ
๑. ยุทธศาสตร์การพัฒนาด้านโครงสร้างพื้นฐาน	๒	๔,๐๖๙,๐๐๐.๐๐	๐	๐	๒	๐
๒. ยุทธศาสตร์การพัฒนาด้านสังคมและคุณภาพชีวิต	๗๐	๑๙,๓๑๒,๕๐๐.๐๐	๑๕,๓๒๙,๑๒๗.๔๐	๔๕	๐	๒๕
๓. ยุทธศาสตร์การพัฒนาด้านเศรษฐกิจ และการเกษตรกรรม	๑	๑๒๐,๐๐๐.๐๐	๑๑๖,๐๗๐.๐๐	๑	๐	๐
๔. ยุทธศาสตร์การพัฒนาด้านการบริหารจัดการ และการอนุรักษ์ทรัพยากรธรรมชาติและสิ่งแวดล้อม	๔	๒๑๘,๐๐๐.๐๐	๓๘,๒๕๐.๐๐	๔	๐	๐
๕. ยุทธศาสตร์การพัฒนาด้านการบริหารจัดการที่ดี	๖	๒,๒๘๐,๐๐๐.๐๐	๑๔๑,๗๙๙.๐๐	๕	๑	๐
<b>รวม</b>	<b>๘๓</b>	<b>๒๕,๙๙๙,๕๐๐.๐๐</b>	<b>๑๕,๖๒๕,๒๔๖.๔๐</b>	<b>๕๕</b>	<b>๓</b>	<b>๒๕</b>

โครงการที่อยู่ระหว่างดำเนินการ จำนวน ๓ โครงการ แยกตามยุทธศาสตร์ ได้ดังนี้

ยุทธศาสตร์	โครงการ/กิจกรรม	งบประมาณ
ยุทธศาสตร์ที่ ๑ ยุทธศาสตร์การพัฒนา ด้านโครงสร้างพื้นฐาน	๑. โครงการจัดทำผังเมืองชุมชนท่ายาง จังหวัดเพชรบุรี ๒. โครงการปรับปรุงระบบสูบน้ำแรงต่ำประปาท่าซึก หมู่ที่ ๖ ตำบลท่าคอย	๓,๐๐๐,๐๐๐.๐๐ ๑,๐๖๙,๐๐๐.๐๐
ยุทธศาสตร์ที่ ๕ ยุทธศาสตร์การพัฒนา ด้านการบริหารจัดการ ที่ดี	๑. โครงการจ้างสำรวจและปรับปรุงแผนที่ภาษีและ ทะเบียนทรัพย์สินเทศบาลตำบลท่ายาง อำเภอท่ายาง จังหวัดเพชรบุรี	๒,๐๐๐,๐๐๐.๐๐
<b>รวมทั้งสิ้น</b>		<b>๖,๐๖๙,๐๐๐.๐๐</b>

โครงการที่ไม่ได้ดำเนินการ จำนวน ๒๕ โครงการ แยกตามยุทธศาสตร์ ได้ดังนี้

ยุทธศาสตร์	โครงการ/กิจกรรม	งบประมาณ
ยุทธศาสตร์ที่ ๒ ยุทธศาสตร์การพัฒนา ด้านสังคมและคุณภาพ ชีวิต	๑. โครงการจัดงานรำลึกถึงพระมหากรุณาธิคุณ รัชกาลที่ ๙ ๒. โครงการจัดงานเนื่องในโอกาสวันคล้ายวันพระราช สมภพพระบาทสมเด็จพระบรมชนกาธิเบศร มหาภูมิพล อดุลยเดชมหาราชบรมนาถบพิตร รัชกาลที่ ๙ ๓. โครงการวันเฉลิมพระชนมพรรษาสมเด็จพระนางเจ้า สุทิดา พัชรสุธาพิมลลักษณพระบรมราชินี ๔. โครงการจัดงานวันปิยมหาราช ๕. โครงการป้องกันและแก้ไขปัญหายาเสพติด กิจกรรมบำบัดฟื้นฟู/กิจกรรมฝึกอบรมอาชีพ ๖. โครงการอบรมชุดปฏิบัติการจิตอาสาภัยพิบัติเทศบาล ตำบลท่ายาง ๗. โครงการส่งเสริมให้ความรู้เกี่ยวกับการป้องกันภัยทางน้ำ ๘. โครงการจัดงานวันเด็กแห่งชาติ ๙. โครงการอบรมให้ความรู้ในการเฝ้าระวัง ควบคุม โรคติดต่อในเด็ก ๑๐. โครงการอบรมและประชุมผู้ปกครองนักเรียน ๑๑. โครงการช่วยเหลือประชาชนด้านการป้องกันโรคติดต่อ ๑๒. โครงการเทศบาลห่วงใยใส่ใจผู้สูงอายุ ๑๓. โครงการพัฒนาศักยภาพด้านสาธารณสุขโดยกลุ่ม ด้านส่งเสริมสุขภาพ ๑๔. โครงการให้ความรู้เรื่องเพศศึกษาและเอดส์ ๑๕. โครงการแข่งขันฟุตบอลชุมชน	๓๐,๐๐๐.๐๐ ๔๐,๐๐๐.๐๐ ๕๐,๐๐๐.๐๐ ๓๐,๐๐๐.๐๐ ๖๕,๐๐๐.๐๐ ๗๐,๐๐๐.๐๐ ๓๐,๐๐๐.๐๐ ๒๕๐,๐๐๐.๐๐ ๓๐,๐๐๐.๐๐ ๒๐,๐๐๐.๐๐ ๕๐,๐๐๐.๐๐ ๔๐๐,๐๐๐.๐๐ ๕๐,๐๐๐.๐๐ ๕๐,๐๐๐.๐๐ ๑๕๐,๐๐๐.๐๐

ยุทธศาสตร์	โครงการ/กิจกรรม	งบประมาณ
ยุทธศาสตร์ที่ ๒ ยุทธศาสตร์การพัฒนา ด้านสังคมและคุณภาพ ชีวิต	๑๖. โครงการจัดงานประเพณีสงกรานต์ ๑๗. โครงการจัดตั้งและแต่งตั้งคณะกรรมการชุมชนย่อย ในเขตเทศบาล ๑๘. โครงการเทศบาลเคลื่อนที่ ๑๙. โครงการสายใยรักครอบครัวอบอุ่น ๒๐. โครงการพัฒนาเด็กและเยาวชนภาคฤดูร้อน ๒๑. โครงการส่งเสริมกีฬาและนันทนาการ ๒๒. โครงการจัดงานวันขึ้นปีใหม่ ๒๓. โครงการส่งเสริมอนุรักษ์ศิลปวัฒนธรรม และประเพณี ของสภาเด็กและเยาวชน ๒๔. โครงการอนุรักษ์ศิลปวัฒนธรรมและประเพณี ๒๕. อุดหนุนโครงการเผยแพร่กิจกรรมวัฒนธรรมประเพณี ท้องถิ่นอำเภอท่ายางในงาน “ พระนครคีรี – เมืองเพชร อำเภอท่ายาง จังหวัดเพชรบุรี ”	๑๐๐,๐๐๐.๐๐ ๒๐,๐๐๐.๐๐ ๑๕๐,๐๐๐.๐๐ ๑๗๐,๐๐๐.๐๐ ๑๐๐,๐๐๐.๐๐ ๕๐,๐๐๐.๐๐ ๔๐,๐๐๐.๐๐ ๔๐,๐๐๐.๐๐ ๑๐๐,๐๐๐.๐๐ ๕๐,๐๐๐.๐๐
	<b>รวมทั้งสิ้น</b>	<b>๒,๑๓๕,๐๐๐.๐๐</b>

๓.๔ ผลการดำเนินงานตามงบประมาณที่ได้รับและการเบิกจ่ายงบประมาณ

ผลการดำเนินงานตามงบประมาณที่ได้รับ และการเบิกจ่ายงบประมาณ ในปีงบประมาณ พ.ศ. ๒๕๖๕

ยุทธศาสตร์ที่ ๑ ยุทธศาสตร์การพัฒนาด้านโครงสร้างพื้นฐาน

๑.๑ แผนงานอุตสาหกรรมและการโยธา

ที่	โครงการ/กิจกรรม	ผลการดำเนินงาน			งบประมาณ						หน่วยงาน รับผิดชอบ	ผลสัมฤทธิ์ของงาน/ เหตุผลที่ไม่สามารถ ดำเนินการได้
		ดำเนินการ แล้ว	ระหว่าง ดำเนินการ	ไม่ได้ ดำเนินการ	งบประมาณ อนุมัติ (บาท)	โอนเพิ่ม (บาท)	โอนลด (บาท)	ผูกพัน (บาท)	เบิกจ่าย (บาท)	งบประมาณ คงเหลือ (บาท)		
๑	โครงการจัดทำผังเมือง ชุมชนท่าทราย จังหวัด เพชรบุรี	-	√	-	๓,๐๐๐,๐๐๐	-	-	-	-	๓,๐๐๐,๐๐๐	กองช่าง	อยู่ระหว่างจัดทำ โครงการ
รวม		-	๑	-	๓,๐๐๐,๐๐๐	-	-	-	-	๓,๐๐๐,๐๐๐	-	-

๑.๒ แผนงานการพาณิชย์

ที่	โครงการ/กิจกรรม	ผลการดำเนินงาน			งบประมาณ						หน่วยงาน รับผิดชอบ	ผลสัมฤทธิ์ของงาน/ เหตุผลที่ไม่สามารถ ดำเนินการได้
		ดำเนินการ แล้ว	ระหว่าง ดำเนินการ	ไม่ได้ ดำเนินการ	งบประมาณ อนุมัติ (บาท)	โอนเพิ่ม (บาท)	โอนลด (บาท)	ผูกพัน (บาท)	เบิกจ่าย (บาท)	งบประมาณ คงเหลือ (บาท)		
๑	โครงการปรับปรุงระบบ สูบน้ำแรงต่ำประปา ท่าซึก หมู่ ๖ ตำบลท่าคอย	-	√	-	๑,๐๖๙,๐๐๐	-	-	-	-	๑,๐๖๙,๐๐๐	กองการ ประปา	อยู่ระหว่างดำเนิน โครงการ
รวม		-	๑	-	๑,๐๖๙,๐๐๐	-	-	-	-	๑,๐๖๙,๐๐๐	-	-
รวมทั้งสิ้น (ยุทธศาสตร์ที่ ๑)		-	๒	-	๔,๐๖๙,๐๐๐	-	-	-	-	๔,๐๖๙,๐๐๐	-	-

ยุทธศาสตร์ที่ ๒ ยุทธศาสตร์การพัฒนาด้านสังคม และคุณภาพชีวิต

๒.๑ แผนงานบริหารงานทั่วไป

ที่	โครงการ/กิจกรรม	ผลการดำเนินงาน			งบประมาณ						หน่วยงาน รับผิดชอบ	ผลสัมฤทธิ์ของงาน/ เหตุผลที่ไม่สามารถ ดำเนินการได้
		ดำเนินการ แล้ว	ระหว่าง ดำเนินการ	ไม่ได้ ดำเนินการ	งบประมาณ อนุมัติ (บาท)	โอนเพิ่ม (บาท)	โอนลด (บาท)	ผูกพัน (บาท)	เบิกจ่าย (บาท)	งบประมาณ คงเหลือ (บาท)		
๑	โครงการจัดงานรำลึก ถึงพระมหากษัตริย์ รัชกาลที่ ๙	-	-	√	๓๐,๐๐๐	-	๓๐,๐๐๐	-	-	๐	สำนัก ปลัดเทศบาล	เนื่องจากมีการ เผยแพร่ระบาดของ โรคติดเชื้อไวรัส โคโรนา ๒๐๑๙ จึง โอนลดงบประมาณไป ดำเนินการโครงการ ช่วยเหลือและบรรเทา ความเดือดร้อน ประชาชนใน สถานการณ์โควิด

ที่	โครงการ/กิจกรรม	ผลการดำเนินงาน			งบประมาณ						หน่วยงาน รับผิดชอบ	ผลสัมฤทธิ์ของงาน/ เหตุผลที่ไม่สามารถ ดำเนินการได้
		ดำเนินการ แล้ว	ระหว่าง ดำเนินการ	ไม่ได้ ดำเนินการ	งบประมาณ อนุมัติ (บาท)	โอนเพิ่ม (บาท)	โอนลด (บาท)	ผูกพัน (บาท)	เบิกจ่าย (บาท)	งบประมาณ คงเหลือ (บาท)		
๒	โครงการจัดงานเนื่องใน โอกาสวันคล้ายวันพระ ราชสมภพพระบาทสมเด็จพระ พระบรมชนกาธิเบศร มหาภูมิพลอดุลยเดช มหาราชาบรมนาถบพิตร รัชกาลที่ ๙	-	-	√	๔๐,๐๐๐	-	๔๐,๐๐๐	-	-	๐	สำนัก ปลัดเทศบาล	เนื่องจากมีการ เผยแพร่ระบาดของ โรคติดเชื้อไวรัส โคโรนา ๒๐๑๙ จึง โอนลดงบประมาณไป ดำเนินการโครงการ ช่วยเหลือและบรรเทา ความเดือดร้อน ประชาชนใน สถานการณ์โควิด

ที่	โครงการ/กิจกรรม	ผลการดำเนินงาน			งบประมาณ						หน่วยงาน รับผิดชอบ	ผลสัมฤทธิ์ของงาน/ เหตุผลที่ไม่สามารถ ดำเนินการได้
		ดำเนินการ แล้ว	ระหว่าง ดำเนินการ	ไม่ได้ ดำเนินการ	งบประมาณ อนุมัติ (บาท)	โอนเพิ่ม (บาท)	โอนลด (บาท)	ผูกพัน (บาท)	เบิกจ่าย (บาท)	งบประมาณ คงเหลือ (บาท)		
๓	โครงการจัดงานวันเฉลิม พระชนมพรรษา พระบาทสมเด็จพระ พระปรเมนทรรามาธิบดี ศรีสินทรมหา วชิราลงกรณ ฯ พระวชิรเกล้าเจ้าอยู่หัว รัชกาลที่ ๑๐	√	-	-	๑๕๐,๐๐๐	-	๑๓๖,๐๐๐	-	๑๓,๓๕๐	๖๕๐	สำนัก ปลัดเทศบาล	จัดกิจกรรม จำนวน ๑ ครั้ง
๔	โครงการวันเฉลิม พระชนมพรรษาสมเด็จพระ พระนางเจ้าสุทิศาพัชรสุธา พิมลลักษณพระบรมราชินี	-	-	√	๕๐,๐๐๐	-	๕๐,๐๐๐	-	-	๐	สำนัก ปลัดเทศบาล	ไม่ได้ดำเนินการ เนื่องจากการแพร่ ระบาดของโรคติด เชื้อไวรัสโคโรนา ๒๐๑๙ จึงโอนลดไป งานบริหารทั่วไป



ที่	โครงการ/กิจกรรม	ผลการดำเนินงาน			งบประมาณ						หน่วยงาน รับผิดชอบ	ผลสัมฤทธิ์ของงาน/ เหตุผลที่ไม่สามารถ ดำเนินการได้
		ดำเนินการ แล้ว	ระหว่าง ดำเนินการ	ไม่ได้ ดำเนินการ	งบประมาณ อนุมัติ (บาท)	โอนเพิ่ม (บาท)	โอนลด (บาท)	ผูกพัน (บาท)	เบิกจ่าย (บาท)	งบประมาณ คงเหลือ (บาท)		
๕	โครงการจัดงานวันเฉลิม พระชนมพรรษาสมเด็จพระนางเจ้าสิริกิติ์ พระบรมราชินีนาถพระ บรมราชชนนีพันปีหลวง	√	-	-	๕๐,๐๐๐	-	๖,๐๐๐	-	๑๓,๗๐๐	๓๐,๓๐๐	สำนัก ปลัดเทศบาล	-จัดพิธีทำบุญ ตักบาตร , พิธี ลงนามถวายพระพร , พิธีถวายเครื่องราช สักการะ และพิธีจุด เทียนถวายพระพร ชัยมงคล และ โอนลดไปงานบริหาร ทั่วไป

ที่	โครงการ/กิจกรรม	ผลการดำเนินงาน			งบประมาณ						หน่วยงาน รับผิดชอบ	ผลสัมฤทธิ์ของงาน/ เหตุผลที่ไม่สามารถ ดำเนินการได้
		ดำเนินการ แล้ว	ระหว่าง ดำเนินการ	ไม่ได้ ดำเนินการ	งบประมาณ อนุมัติ (บาท)	โอนเพิ่ม (บาท)	โอนลด (บาท)	ผูกพัน (บาท)	เบิกจ่าย (บาท)	งบประมาณ คงเหลือ (บาท)		
๖	โครงการจัดงานวัน ปิยมหาราช	-	-	√	๓๐,๐๐๐	-	๓๐,๐๐๐	-	-	๐	สำนัก ปลัดเทศบาล	ไม่ได้ดำเนินการ เนื่องจากการแพร่ ระบาดของโรคติดเชื้อ ไวรัสโคโรนา ๒๐๑๙ จึงโอนลดไปงาน บริหารทั่วไป
๗	โครงการวันเทศบาล	√	-	-	๕๐,๐๐๐	-	๒๐,๐๐๐	-	๒๙,๐๐๐	๑,๐๐๐	สำนัก ปลัดเทศบาล	- จัดกิจกรรมทำบุญ เลี้ยงพระ และ กิจกรรม ๕ ส. และ โอนลดไปงานบริหาร ทั่วไป
รวม		๓	๐	๔	๔๐๐,๐๐๐	๐	๓๑๒,๐๐๐	๐	๕๖,๐๕๐	๓๑,๙๕๐	-	-

๒.๒ แผนงานการรักษาความสงบภายใน

ที่	โครงการ/กิจกรรม	ผลการดำเนินงาน			งบประมาณ						หน่วยงาน รับผิดชอบ	ผลสัมฤทธิ์ของงาน/ เหตุผลที่ไม่สามารถ ดำเนินการได้
		ดำเนินการ แล้ว	ระหว่าง ดำเนินการ	ไม่ได้ ดำเนินการ	งบประมาณ อนุมัติ (บาท)	โอนเพิ่ม (บาท)	โอนลด (บาท)	ผูกพัน (บาท)	เบิกจ่าย (บาท)	งบประมาณ คงเหลือ (บาท)		
๑	โครงการช่วยเหลือและ บรรเทาความ เดือดร้อนของ ประชาชนที่เกิดจาก สาธารณภัยต่าง ๆ	√	-	-	๕๕๐,๐๐๐	-	-	๒๕,๒๓๔	๑๔๖,๒๗๕	๓๗๘,๔๙๑	สำนัก ปลัดเทศบาล	ช่วยเหลือและ บรรเทาความ เดือดร้อนของ ประชาชนที่เกิดจาก สาธารณภัยต่างๆ เช่น อุทกภัยน้ำป่า ไหลหลาก แผ่นดิน ถล่ม ภัยแล้งอัคคีภัย ไฟป่า ฯลฯ
๒	โครงการป้องกันและ แก้ไขปัญหาอาชญากรรม กิจกรรมบำบัดฟื้นฟู/ กิจกรรมฝึกอบรม อาชีพ	-	-	√	๖๕,๐๐๐	-	-	-	-	๖๕,๐๐๐	สำนัก ปลัดเทศบาล	ไม่ได้ดำเนินการ เนื่องจากในเขตพื้นที่ เทศบาลไม่พบ ผู้เสพติด

ที่	โครงการ/กิจกรรม	ผลการดำเนินงาน			งบประมาณ						หน่วยงาน รับผิดชอบ	ผลสัมฤทธิ์ของงาน/ เหตุผลที่ไม่สามารถ ดำเนินการได้
		ดำเนินการ แล้ว	ระหว่าง ดำเนินการ	ไม่ได้ ดำเนินการ	งบประมาณ อนุมัติ (บาท)	โอนเพิ่ม (บาท)	โอนลด (บาท)	ผูกพัน (บาท)	เบิกจ่าย (บาท)	งบประมาณ คงเหลือ (บาท)		
๓	โครงการอบรม ชุดปฏิบัติการจิตอาสา ภัยพิบัติเทศบาล ตำบลท่ายาง	-	-	√	๗๐,๐๐๐	-	๗๐,๐๐๐	-	-	๐	สำนัก ปลัดเทศบาล	ไม่ได้ดำเนินการ จึง โอนลดไปงาน บริหารงานทั่วไป/ ค่าใช้จ่ายในการ เดินทางไปราชการ และค่าใช้จ่ายอื่นๆ
๔	โครงการฝึกอบรมและ สาธิตการป้องกัน อัคคีภัยเบื้องต้น แก่นักเรียน	√	-	-	๗,๐๐๐	-	-	๑,๓๐๐	๔,๕๐๐	๑,๒๐๐	สำนัก ปลัดเทศบาล	ฝึกอบรมการป้องกัน และบรรเทา สาธารณภัยให้กับ ชุดปฏิบัติการ จิตอาสาภัยพิบัติ เทศบาลตำบล ท่ายาง

ที่	โครงการ/กิจกรรม	ผลการดำเนินงาน			งบประมาณ						หน่วยงาน รับผิดชอบ	ผลสัมฤทธิ์ ของงาน/ เหตุผลที่ไม่ สามารถ ดำเนินการได้
		ดำเนินการ แล้ว	ระหว่าง ดำเนินการ	ไม่ได้ ดำเนินการ	งบประมาณ อนุมัติ (บาท)	โอนเพิ่ม (บาท)	โอนลด (บาท)	ผูกพัน (บาท)	เบิกจ่าย (บาท)	งบประมาณ คงเหลือ (บาท)		
๕	โครงการส่งเสริมให้ ความรู้เกี่ยวกับการ ป้องกันภัยทางน้ำ	-	-	√	๓๐,๐๐๐	-	๓๐,๐๐๐	-	-	๐	สำนัก ปลัดเทศบาล	ไม่ได้ ดำเนินการ จึง โอนลดไปงาน บริหารงาน ทั่วไป/ ค่าใช้จ่ายใน การเดินทางไป ราชการและ ค่าใช้จ่ายอื่นๆ
รวม		๒	๐	๓	๗๒๒,๐๐๐	๐	๑๐๐,๐๐๐	๒๖,๕๓๔	๑๕๐,๗๗๕	๔๔๔,๖๘๑	-	-

๒.๓ แผนการศึกษาที่	โครงการ/กิจกรรม	ผลการดำเนินงาน			งบประมาณ						หน่วยงาน รับผิดชอบ	ผลสัมฤทธิ์ของ งาน/เหตุผลที่ไม่ สามารถ ดำเนินการได้
		ดำเนินการ แล้ว	ระหว่าง ดำเนินการ	ไม่ได้ ดำเนินการ	งบประมาณ อนุมัติ (บาท)	โอนเพิ่ม (บาท)	โอนลด (บาท)	ผูกพัน (บาท)	เบิกจ่าย (บาท)	งบประมาณ คงเหลือ (บาท)		
๑	โครงการจัดงานวัน เด็กแห่งชาติ	-	-	√	๒๕๐,๐๐๐	-	๑๙๘, ๐๐๐	-	-	๕๒,๐๐๐	กอง การศึกษา	ไม่ได้ดำเนินการ จึงโอนลดไป ดำเนินโครงการ สภาเด็กและ เยาวชน และ หมวดค่าวัสดุ
๒	โครงการค่ายพุทธ บุตร โรงเรียนบ้าน ท่ายาง (ประชา สรรค์)	√	-	-	๘๓,๐๐๐	-	-	-	๘๓,๐๐๐	๐	กอง การศึกษา	จ่ายเป็นเงิน อุดหนุนโครงการ ค่ายพุทธบุตร โรงเรียนบ้าน ท่ายาง (ประชา สรรค์) ให้แก่ โรงเรียนบ้าน ท่ายาง (ประชา สรรค์)

ที่	โครงการ/กิจกรรม	ผลการดำเนินงาน			งบประมาณ						หน่วยงาน รับผิดชอบ	ผลสัมฤทธิ์ของงาน/ เหตุผลที่ไม่สามารถ ดำเนินการได้
		ดำเนินการ แล้ว	ระหว่าง ดำเนินการ	ไม่ได้ ดำเนินการ	งบประมาณ อนุมัติ (บาท)	โอนเพิ่ม (บาท)	โอนลด (บาท)	ผูกพัน (บาท)	เบิกจ่าย (บาท)	งบประมาณ คงเหลือ (บาท)		
๓	โครงการเผยแพร่ วัฒนธรรมอาเซียน (โรงเรียนท่ายาง วิทยา)	√	-	-	๗๐,๐๐๐	-	-	-	๗๐,๐๐๐	๐	กอง การศึกษา	จ่ายเป็นเงินอุดหนุน โครงการเผยแพร่ วัฒนธรรมอาเซียน โรงเรียนท่ายางวิทยา ให้แก่โรงเรียนท่ายาง วิทยา
๔	โครงการพัฒนาทักษะ การใช้ภาษาอังกฤษ เพื่อการสื่อสาร โรงเรียนเขื่อนเพชร (ชลประทาน สงเคราะห์)	√	-	-	๗๐,๐๐๐	-	-	-	๗๐,๐๐๐	๐	กอง การศึกษา	จ่ายเป็นเงินอุดหนุน โครงการพัฒนา ทักษะการใช้ ภาษาอังกฤษเพื่อการ สื่อสารโรงเรียนเขื่อน เพชร (ชลประทาน สงเคราะห์) ให้แก่ โรงเรียนเขื่อนเพชร (ชลประทาน สงเคราะห์)

ที่	โครงการ/กิจกรรม	ผลการดำเนินงาน			งบประมาณ						หน่วยงาน รับผิดชอบ	ผลสัมฤทธิ์ของงาน/ เหตุผลที่ไม่สามารถ ดำเนินการได้
		ดำเนินการ แล้ว	ระหว่าง ดำเนินการ	ไม่ได้ ดำเนินการ	งบประมาณ อนุมัติ (บาท)	โอนเพิ่ม (บาท)	โอนลด (บาท)	ผูกพัน (บาท)	เบิกจ่าย (บาท)	งบประมาณ คงเหลือ (บาท)		
๕	โครงการพัฒนาทักษะ การใช้ภาษาอังกฤษ เพื่อการสื่อสาร โรงเรียนท่ายางวิทยา	√	-	-	๑๐๐,๐๐๐	-	-	-	๑๐๐,๐๐๐	๐	กอง การศึกษา	จ่ายเป็นเงินอุดหนุน โครงการพัฒนา ทักษะการใช้ ภาษาอังกฤษเพื่อการ สื่อสารโรงเรียนท่า ยางวิทยาให้แก่ โรงเรียนท่ายางวิทยา
๖	โครงการพัฒนาทักษะ การใช้ภาษาอังกฤษ เพื่อการสื่อสาร โรงเรียนบ้าน ท่ากระเทียม	√	-	-	๗๐,๐๐๐	-	-	-	๗๐,๐๐๐	๐	กอง การศึกษา	จ่ายเป็นเงินอุดหนุน โครงการพัฒนา ทักษะการใช้ ภาษาอังกฤษเพื่อการ สื่อสารโรงเรียนบ้าน ท่ากระเทียมให้แก่ โรงเรียนบ้าน ท่ากระเทียม



ที่	โครงการ/กิจกรรม	ผลการดำเนินงาน			งบประมาณ						หน่วยงาน รับผิดชอบ	ผลสัมฤทธิ์ของงาน/ เหตุผลที่ไม่สามารถ ดำเนินการได้
		ดำเนินการ แล้ว	ระหว่าง ดำเนินการ	ไม่ได้ ดำเนินการ	งบประมาณ อนุมัติ (บาท)	โอนเพิ่ม (บาท)	โอนลด (บาท)	ผูกพัน (บาท)	เบิกจ่าย (บาท)	งบประมาณ คงเหลือ (บาท)		
๗	โครงการพัฒนาทักษะ การใช้ภาษาอังกฤษ เพื่อการสื่อสาร โรงเรียนบ้านท่ายาง (ประชาสรรค์)	√	-	-	๗๐,๐๐๐	-	-	-	๗๐,๐๐๐	๐	กอง การศึกษา	จ่ายเป็นเงินอุดหนุน โครงการพัฒนา ทักษะการใช้ ภาษาอังกฤษเพื่อการ สื่อสารโรงเรียนบ้าน ท่ายาง(ประชาสรรค์) ให้แก่โรงเรียนบ้าน ท่ายาง (ประชา สรรค์)
๘	โครงการพัฒนาทักษะ การใช้ภาษาอังกฤษ เพื่อการสื่อสาร โรงเรียนบ้าน หนองแวม	√	-	-	๗๐,๐๐๐	-	-	-	๗๐,๐๐๐	๐	กอง การศึกษา	จ่ายเป็นเงินอุดหนุน โครงการพัฒนา ทักษะการใช้ ภาษาอังกฤษเพื่อการ สื่อสารโรงเรียนบ้าน หนองแวมให้แก่ โรงเรียนบ้าน หนองแวม

ที่	โครงการ/กิจกรรม	ผลการดำเนินงาน			งบประมาณ						หน่วยงาน รับผิดชอบ	ผลสัมฤทธิ์ของงาน/ เหตุผลที่ไม่สามารถ ดำเนินการได้
		ดำเนินการ แล้ว	ระหว่าง ดำเนินการ	ไม่ได้ ดำเนินการ	งบประมาณ อนุมัติ (บาท)	โอนเพิ่ม (บาท)	โอนลด (บาท)	ผูกพัน (บาท)	เบิกจ่าย (บาท)	งบประมาณ คงเหลือ (บาท)		
๙	โครงการพัฒนาทักษะ การใช้ภาษาอังกฤษ เพื่อการสื่อสาร โรงเรียนบ้าน หนองบัว	√	-	-	๗๐,๐๐๐	-	-	-	๗๐,๐๐๐	๐	กอง การศึกษา	จ่ายเป็นเงินอุดหนุน โครงการพัฒนา ทักษะการใช้ ภาษาอังกฤษเพื่อการ สื่อสารโรงเรียนบ้าน หนองบัวให้แก่ โรงเรียนบ้าน หนองบัว
๑๐	โครงการพัฒนาทักษะ การใช้ภาษาอังกฤษ เพื่อการสื่อสาร โรงเรียนวัดเขากระฉับ มิตรภาพที่ ๑๐๓	√	-	-	๗๐,๐๐๐	-	-	-	๗๐,๐๐๐	๐	กอง การศึกษา	จ่ายเป็นเงินอุดหนุน โครงการพัฒนา ทักษะการใช้ ภาษาอังกฤษเพื่อการ สื่อสารโรงเรียนวัด เขากระฉับมิตรภาพ ที่ ๑๐๓ ให้แก่ โรงเรียนวัดเขา กระฉับมิตรภาพ ที่ ๑๐๓

ที่	โครงการ/กิจกรรม	ผลการดำเนินงาน			งบประมาณ						หน่วยงาน รับผิดชอบ	ผลสัมฤทธิ์ของงาน/ เหตุผลที่ไม่สามารถ ดำเนินการได้
		ดำเนินการ แล้ว	ระหว่าง ดำเนินการ	ไม่ได้ ดำเนินการ	งบประมาณ อนุมัติ (บาท)	โอนเพิ่ม (บาท)	โอนลด (บาท)	ผูกพัน (บาท)	เบิกจ่าย (บาท)	งบประมาณ คงเหลือ (บาท)		
๑๑	โครงการพัฒนาทักษะ การใช้ภาษาอังกฤษ เพื่อการสื่อสาร โรงเรียนวัดเขื่อนเพชร (วชิรเวทประชาสรรค์)	√	-	-	๗๐,๐๐๐	-	-	-	๗๐,๐๐๐	๐	กอง การศึกษา	จ่ายเป็นเงินอุดหนุน โครงการพัฒนาทักษะ การใช้ภาษาอังกฤษเพื่อ การสื่อสารโรงเรียนวัด เขื่อนเพชร (วชิรเวท ประชาสรรค์) ให้แก่ โรงเรียนวัดเขื่อนเพชร (วชิรเวทประชาสรรค์)
๑๒	โครงการพัฒนาทักษะ การใช้ภาษาอังกฤษ เพื่อการสื่อสาร โรงเรียนวัดท่าขาม (สะเท็อนราษฎร์ อุปถัมภ์)	√	-	-	๗๐,๐๐๐	-	-	-	๗๐,๐๐๐	๐	กอง การศึกษา	จ่ายเป็นเงินอุดหนุน โครงการพัฒนาทักษะ การใช้ภาษาอังกฤษเพื่อ การสื่อสารโรงเรียนวัด ท่าขาม (สะเท็อนราษฎร์ อุปถัมภ์) ให้แก่โรงเรียน วัดท่าขาม (สะเท็อน ราษฎร์อุปถัมภ์)

ที่	โครงการ/กิจกรรม	ผลการดำเนินงาน			งบประมาณ						หน่วยงาน รับผิดชอบ	ผลสัมฤทธิ์ของงาน/ เหตุผลที่ไม่สามารถ ดำเนินการได้
		ดำเนินการ แล้ว	ระหว่าง ดำเนินการ	ไม่ได้ ดำเนินการ	งบประมาณ อนุมัติ (บาท)	โอนเพิ่ม (บาท)	โอนลด (บาท)	ผูกพัน (บาท)	เบิกจ่าย (บาท)	งบประมาณ คงเหลือ (บาท)		
๑๓	โครงการพัฒนาทักษะ การใช้ภาษาอังกฤษ เพื่อการสื่อสาร โรงเรียนวัดท่าคอย (สภุณอุปถัมภ์)	√	-	-	๗๐,๐๐๐	-	-	-	๗๐,๐๐๐	๐	กอง การศึกษา	จ่ายเป็นเงินอุดหนุน โครงการพัฒนา ทักษะการใช้ ภาษาอังกฤษเพื่อการ สื่อสารโรงเรียนวัดท่า คอย (สภุณอุปถัมภ์) ให้แก่โรงเรียนวัดท่า คอย(สภุณอุปถัมภ์)
๑๔	โครงการจัดงานวัน เด็กสานสัมพันธ์ สายใยครอบครัว	√	-	-	๗๐,๐๐๐	-	๗๐,๐๐๐	-	-	๐	กอง การศึกษา	ไม่ได้ดำเนินการ จึงโอนลดไปค่าวัสดุ เชื้อเพลิง วัสดุ วิทยาศาสตร์ และ วัสดุสำนักงาน
๑๕	โครงการแปรงฟัน หลังอาหาร	√	-	-	๒๕,๐๐๐	-	-	-	๒๑,๗๘๕	๓,๒๑๕	กอง การศึกษา	ตรวจสอบสภาพอนามัย ช่องปากเด็กเล็กใน ศูนย์พัฒนาเด็กเล็ก

ที่	โครงการ/กิจกรรม	ผลการดำเนินงาน			งบประมาณ						หน่วยงาน รับผิดชอบ	ผลสัมฤทธิ์ของงาน/ เหตุผลที่ไม่สามารถ ดำเนินการได้
		ดำเนินการ แล้ว	ระหว่าง ดำเนินการ	ไม่ได้ ดำเนินการ	งบประมาณ อนุมัติ (บาท)	โอนเพิ่ม (บาท)	โอนลด (บาท)	ผูกพัน (บาท)	เบิกจ่าย (บาท)	งบประมาณ คงเหลือ (บาท)		
๑๖	โครงการสนับสนุน ค่าใช้จ่ายการบริหาร สถานศึกษา	√	-	-	๒,๗๙๒,๐๐๐	-	-	-	๒,๔๖๒,๔๘๐	๓๒๙,๕๒๐	กอง การศึกษา	-จ่ายเป็นเงินสนับสนุน อาหารกลางวันให้แก่ศูนย์ พัฒนาเด็กเล็ก จำนวน ๗ ศูนย์ อัตรามื้อละ ๒๑ บาท ต่อคน จำนวน ๒๔๕ วัน เป็นเงินทั้งสิ้น ๑,๘๐๑,๐๐๐ บาท -จ่ายเป็นเงินสนับสนุน ค่าใช้จ่ายในการจัด การศึกษาสำหรับศูนย์ พัฒนาเด็กเล็ก จำนวน ๗ ศูนย์ อัตราคนละ ๒,๘๓๐ บาท/ปี เป็นเงินทั้งสิ้น ๙๙๑,๐๐๐ บาท ประกอบด้วย ค่าจัดการ เรียนการสอน ค่าหนังสือ เรียน ค่าอุปกรณ์การเรียน ค่าเครื่องแบบนักเรียน ค่ากิจกรรมพัฒนาผู้เรียน

ที่	โครงการ/กิจกรรม	ผลการดำเนินงาน			งบประมาณ						หน่วยงาน รับผิดชอบ	ผลสัมฤทธิ์ของงาน/ เหตุผลที่ไม่สามารถ ดำเนินการได้
		ดำเนินการ แล้ว	ระหว่าง ดำเนินการ	ไม่ได้ ดำเนินการ	งบประมาณ อนุมัติ (บาท)	โอนเพิ่ม (บาท)	โอนลด (บาท)	ผูกพัน (บาท)	เบิกจ่าย (บาท)	งบประมาณ คงเหลือ (บาท)		
๑๗	โครงการอบรมให้ความรู้ในการเฝ้าระวังควบคุมโรคติดต่อในเด็ก	-	-	√	๓๐,๐๐๐	-	-	-	-	๓๐,๐๐๐	กองการศึกษา	ไม่ได้ดำเนินการเนื่องจากมีการแพร่ระบาดของโรคติดเชื้อไวรัสโคโรนา ๒๐๑๙
๑๘	โครงการส่งเสริมสุขภาพนักเรียนศูนย์พัฒนาเด็กเล็กเทศบาลตำบลท่ายาง	√	-	-	๒๐,๐๐๐	-	-	-	๓,๕๑๕	๑๖,๔๘๕	กองการศึกษา	จัดให้มีการตรวจสุขภาพร่างกายให้กับเด็กเล็กในศูนย์พัฒนาเด็กเล็ก
๑๙	โครงการอบรมและประชุมผู้ปกครองนักเรียน	-	-	√	๒๐,๐๐๐	-	-	-	-	๒๐,๐๐๐	กองการศึกษา	ไม่ได้ดำเนินการเนื่องจากมีการแพร่ระบาดของโรคติดเชื้อไวรัสโคโรนา ๒๐๑๙

ที่	โครงการ/กิจกรรม	ผลการดำเนินงาน			งบประมาณ						หน่วยงาน รับผิดชอบ	ผลสัมฤทธิ์ของ งาน/เหตุผลที่ไม่ สามารถ ดำเนินการได้
		ดำเนินการ แล้ว	ระหว่าง ดำเนินการ	ไม่ได้ ดำเนินการ	งบประมาณ อนุมัติ (บาท)	โอนเพิ่ม (บาท)	โอนลด (บาท)	ผูกพัน (บาท)	เบิกจ่าย (บาท)	งบประมาณ คงเหลือ (บาท)		
๒๐	โครงการสนับสนุน อาหารกลางวัน	√	-	-	๙,๖๖๐,๐๐๐	-	-	-	๙,๐๙๐,๙๐๐	๕๖๙,๑๐๐	กอง การศึกษา	จ่ายเป็นเงิน อุดหนุนโครงการ อาหารกลางวัน ให้แก่ โรงเรียนใน สังกัด คณะกรรมการ การศึกษาชั้น พื้นฐาน จำนวน ๑๐ โรงเรียน
รวม		๑๗	๐	๓	๑๓,๗๕๐,๐๐๐	๐	๒๖๘,๐๐๐	๐	๑๒,๔๖๑,๖๘๐	๑,๐๒๐,๓๒๐	-	-

๒.๔ แผนงานสาธารณสุข

ที่	โครงการ/กิจกรรม	ผลการดำเนินงาน			งบประมาณ						หน่วยงาน รับผิดชอบ	ผลสัมฤทธิ์ของงาน/ เหตุผลที่ไม่สามารถ ดำเนินการได้
		ดำเนินการ แล้ว	ระหว่าง ดำเนินการ	ไม่ได้ ดำเนินการ	งบประมาณ อนุมัติ (บาท)	โอนเพิ่ม (บาท)	โอนลด (บาท)	ผูกพัน (บาท)	เบิกจ่าย (บาท)	งบประมาณ คงเหลือ (บาท)		
๑	โครงการคุ้มครอง ผู้บริโภค (เครื่องสำอางและยา)	√	-	-	๑๕,๐๐๐	-	-	-	๗,๕๖๐	๗,๕๔๐	กอง สาธารณสุข และ สิ่งแวดล้อม	- ตรวจสอบเครื่องสำอาง ยา ที่ไม่มีมาตรฐาน รับรอง - จัดซื้ออุปกรณ์ตรวจ สารปนเปื้อน
๒	โครงการพัฒนา ศักยภาพด้าน สาธารณสุข โดยกลุ่ม ผู้ประกอบการค้า อาหาร	√	-	-	๑๐๐,๐๐๐	-	-	-	๒๕,๘๐๐	๗๔,๒๐๐	กอง สาธารณสุข และ สิ่งแวดล้อม	จัดอบรมผู้ประกอบการ การค้า และจัดทำ ป้าย Clean Food Good Taste



ที่	โครงการ/กิจกรรม	ผลการดำเนินงาน			งบประมาณ						หน่วยงาน รับผิดชอบ	ผลสัมฤทธิ์ของงาน/ เหตุผลที่ไม่สามารถ ดำเนินการได้
		ดำเนินการ แล้ว	ระหว่าง ดำเนินการ	ไม่ได้ ดำเนินการ	งบประมาณ อนุมัติ (บาท)	โอนเพิ่ม (บาท)	โอนลด (บาท)	ผูกพัน (บาท)	เบิกจ่าย (บาท)	งบประมาณ คงเหลือ (บาท)		
๓	โครงการขับเคลื่อน สัตว์ปลอดโรค คนปลอดภัยจาก โรคพิษสุนัขบ้า	√	-	-	๒๐๐,๐๐๐	-	๗๑,๐๐๐	-	๑๒๗,๐๖๐	๑,๙๔๐	กอง สาธารณสุข และ สิ่งแวดล้อม	ฉีดวัคซีนป้องกันโรค พิษสุนัขบ้าในเขต เทศบาลตำบลท่า ยาง และโอนลดเพื่อ จ่ายค่าวัสดุเชื้อเพลิง และหล่อลื่น (งาน กำจัดขยะฯ)
๔	โครงการช่วยเหลือ ประชาชนด้านการ ป้องกันโรคติดต่อ	-	-	√	๕๐,๐๐๐	-	๕๐,๐๐๐	-	-	๐	กอง สาธารณสุข และ สิ่งแวดล้อม	ไม่ได้ดำเนินการ เนื่องจากไม่มีการ ระบาดของ โรคติดต่อ และโอน ลดเพื่อจ่ายค่าวัสดุ ดับเพลิงและหล่อลื่น (งานกำจัดขยะฯ)

ที่	โครงการ/กิจกรรม	ผลการดำเนินงาน			งบประมาณ						หน่วยงาน รับผิดชอบ	ผลสัมฤทธิ์ของงาน/ เหตุผลที่ไม่สามารถ ดำเนินการได้
		ดำเนินการ แล้ว	ระหว่าง ดำเนินการ	ไม่ได้ ดำเนินการ	งบประมาณ อนุมัติ (บาท)	โอนเพิ่ม (บาท)	โอนลด (บาท)	ผูกพัน (บาท)	เบิกจ่าย (บาท)	งบประมาณ คงเหลือ (บาท)		
๕	โครงการทำหมันสุนัข และแมวในเขตเทศบาล ตำบลท่ายาง	√	-	-	๑๐๐,๐๐๐	-	-	๙๘,๐๐๐	-	๒,๐๐๐	กอง สาธารณสุข และ สิ่งแวดล้อม	ทำหมันสุนัข และแมว ในเขตเทศบาลตำบล ท่ายาง
๖	โครงการเทศบาล ห่วงใยใส่ใจผู้สูงอายุ	-	-	√	๕๐๐,๐๐๐	-	๕๐๐,๐๐๐	-	-	๐	กอง สาธารณสุข และ สิ่งแวดล้อม	ไม่ได้ดำเนินการ เนื่องจากการแพร่ ระบาดของโรคติดเชื้อ ไวรัสโคโรนา ๒๐๑๙ จึงโอนลดไปงบกลาง และค่าวัสดุเชื้อเพลิง และหล่อลื่น (งาน กำจัดขยะฯ)

ที่	โครงการ/กิจกรรม	ผลการดำเนินงาน			งบประมาณ						หน่วยงาน รับผิดชอบ	ผลสัมฤทธิ์ของงาน/ เหตุผลที่ไม่สามารถ ดำเนินการได้
		ดำเนินการ แล้ว	ระหว่าง ดำเนินการ	ไม่ได้ ดำเนินการ	งบประมาณ อนุมัติ (บาท)	โอนเพิ่ม (บาท)	โอนลด (บาท)	ผูกพัน (บาท)	เบิกจ่าย (บาท)	งบประมาณ คงเหลือ (บาท)		
๗	โครงการป้องกันและควบคุมแมลงและสัตว์ที่เป็นพาหะนำโรคในตลาดสด	√	-	-	๘๐,๐๐๐	-	-	-	๔๕,๐๐๐	๓๕,๐๐๐	กองสาธารณสุขและสิ่งแวดล้อม	จ้างกำจัดสัตว์พาหะนำโรคในตลาดสด
๘	โครงการพัฒนาระบบสาธารณสุข มูลฐานสำหรับผู้ด้อยโอกาสและพัฒนาศักยภาพของ อสม. ในชุมชน	√	-	-	๑๐๐,๐๐๐	-	๑๓,๐๐๐	-	๘๖,๒๐๐	๘๐๐	กองสาธารณสุขและสิ่งแวดล้อม	จัดอบรมให้ความรู้แก่ อสม. ในเขตเทศบาลตำบลท่าช้าง และโอนลดเพื่อจ่ายค่าวัสดุเชื้อเพลิงและหล่อลื่น (งานกำจัดขยะฯ)

ที่	โครงการ/กิจกรรม	ผลการดำเนินงาน			งบประมาณ						หน่วยงาน รับผิดชอบ	ผลสัมฤทธิ์ของงาน/ เหตุผลที่ไม่สามารถ ดำเนินการได้
		ดำเนินการ แล้ว	ระหว่าง ดำเนินการ	ไม่ได้ ดำเนินการ	งบประมาณ อนุมัติ (บาท)	โอนเพิ่ม (บาท)	โอนลด (บาท)	ผูกพัน (บาท)	เบิกจ่าย (บาท)	งบประมาณ คงเหลือ (บาท)		
๙	โครงการพัฒนา ศักยภาพด้าน สาธารณสุขโดยกลุ่ม ด้านส่งเสริมสุขภาพ	-	-	√	๕๐,๐๐๐	-	๕๐,๐๐๐	-	-	๐	กอง สาธารณสุข และ สิ่งแวดล้อม	ไม่ได้ดำเนินการ เนื่องจากการแพร่ ระบาดของโรคติดเชื้อ ไวรัสโคโรนา ๒๐๑๙ และโอนลดไปงบกลาง และจ่ายค่าวัสดุ วิทยาศาสตร์หรือ การแพทย์
๑๐	โครงการพัฒนา ศักยภาพด้าน สาธารณสุขโดย อบรมกลุ่มเสี่ยง	√	พ	-	๔๕,๐๐๐	-	-	-	๔๔,๓๐๐	๗๐๐	กอง สาธารณสุข และ สิ่งแวดล้อม	จัดอบรมนักเรียน มัธยมศึกษาเรื่องการ ป้องกันโรคติดต่อ ต่างๆ
๑๑	โครงการสำรวจข้อมูล จำนวนสัตว์และขึ้น ทะเบียนสัตว์	√	-	-	๒๕,๐๐๐	-	-	-	๒๔,๐๐๐	๑,๐๐๐	กอง สาธารณสุข และ สิ่งแวดล้อม	สำรวจข้อมูลจำนวน สัตว์และขึ้นทะเบียน สัตว์ ในเขตเทศบาลฯ

ที่	โครงการ/กิจกรรม	ผลการดำเนินงาน			งบประมาณ						หน่วยงาน รับผิดชอบ	ผลสัมฤทธิ์ของงาน/ เหตุผลที่ไม่สามารถ ดำเนินการได้
		ดำเนินการ แล้ว	ระหว่าง ดำเนินการ	ไม่ได้ ดำเนินการ	งบประมาณ อนุมัติ (บาท)	โอนเพิ่ม (บาท)	โอนลด (บาท)	ผูกพัน (บาท)	เบิกจ่าย (บาท)	งบประมาณ คงเหลือ (บาท)		
๑๒	โครงการดำเนินงาน ตามแนวทางโครงการ พระราชดำริด้าน สาธารณสุขแก่ชุมชน	√	-	-	๗๕๐,๐๐๐	-	-	-	๗๕๐,๐๐๐	๐	กอง สาธารณสุข และ สิ่งแวดล้อม	ชุมชน ๓๗ ชุมชน จัดทำโครงการชุมชน ละ ๓ โครงการ คือ *หมอมู่บ้าน *มะเร็งเต้านม *ป้องกันและควบคุม โรคขาดสารไอโอดีน
๑๓	โครงการส่งเสริม สุขภาพและป้องกัน โรคกลุ่มวัยทำงาน	√	-	-	๑๘,๐๐๐	-	-	-	๑๘,๐๐๐	๐	กอง สาธารณสุข และ สิ่งแวดล้อม / โรงพยาบาล ท่ายาง	จ่ายเป็นเงินอุดหนุน โครงการส่งเสริม สุขภาพและป้องกัน โรค กลุ่มวัยทำงาน ให้แก่โรงพยาบาล ท่ายาง

ที่	โครงการ/กิจกรรม	ผลการดำเนินงาน			งบประมาณ						หน่วยงาน รับผิดชอบ	ผลสัมฤทธิ์ของงาน/ เหตุผลที่ไม่สามารถ ดำเนินการได้
		ดำเนินการ แล้ว	ระหว่าง ดำเนินการ	ไม่ได้ ดำเนินการ	งบประมาณ อนุมัติ (บาท)	โอนเพิ่ม (บาท)	โอนลด (บาท)	ผูกพัน (บาท)	เบิกจ่าย (บาท)	งบประมาณ คงเหลือ (บาท)		
๑๔	เงินอุดหนุนโครงการส่งเสริมสุขภาพและป้องกันโรคกลุ่มสตรีวัยเจริญพันธุ์	√	-	-	๒๕,๐๐๐	-	-	-	๒๕,๐๐๐	๐	กองสาธารณสุขและสิ่งแวดล้อม/โรงพยาบาลท่ายาง	จ่ายเป็นเงินอุดหนุนโครงการส่งเสริมสุขภาพและป้องกันโรคกลุ่มสตรีวัยเจริญพันธุ์ให้แก่โรงพยาบาลท่ายาง
๑๕	โครงการพัฒนางานสาธารณสุขมูลฐานในเขตเทศบาล	√	-	-	๒๗๗,๕๐๐	-	-	-	๒๗๗,๕๐๐	๐	กองสาธารณสุขและสิ่งแวดล้อม	อุดหนุนชุมชนด้านสาธารณสุข จำนวน ๓๗ ชุมชน
๑๖	โครงการวัยใส ไม่ท้องก่อนวัย ห่างไกลยาเสพติด	√	-	-	๓๐,๐๐๐	-	-	-	๓๐,๐๐๐	๐	กองสาธารณสุขและสิ่งแวดล้อม	จ่ายเป็นเงินอุดหนุนโครงการวัยใส ไม่ท้องก่อนวัย ห่างไกลยาเสพติดให้แก่โรงพยาบาลท่ายาง

ที่	โครงการ/กิจกรรม	ผลการดำเนินงาน			งบประมาณ						หน่วยงาน รับผิดชอบ	ผลสัมฤทธิ์ของงาน/ เหตุผลที่ไม่สามารถ ดำเนินการได้
		ดำเนินการ แล้ว	ระหว่าง ดำเนินการ	ยังไม่ ดำเนินการ	งบประมาณ อนุมัติ (บาท)	โอนเพิ่ม (บาท)	โอนลด (บาท)	ผูกพัน (บาท)	เบิกจ่าย (บาท)	งบประมาณ คงเหลือ (บาท)		
๑๗	โครงการส่งเสริม สุขภาพผู้สูงอายุ และพัฒนาศักยภาพ ผู้ดูแลผู้สูงอายุ	√	-	-	๔๕,๐๐๐	-	-	-	๔๕,๐๐๐	๐	กอง สาธารณสุข และ สิ่งแวดล้อม	จ่ายเป็นเงินอุดหนุน โครงการส่งเสริม สุขภาพผู้สูงอายุ และ พัฒนาศักยภาพผู้ดูแล ผู้สูงอายุให้แก่ โรงพยาบาล ท่ายาง
๑๘	โครงการให้ความรู้ เรื่องเพศศึกษาและ เอดส์	-	-	√	๕๐,๐๐๐	-	๕๐,๐๐๐	-	-	๐	กอง สาธารณสุข และ สิ่งแวดล้อม	ไม่ได้ดำเนินการ เนื่องจากการแพร่ ระบาดของโรคติดเชื้อ ไวรัสโคโรนา ๒๐๑๙ และโอนลดไปเป็นค่า วัสดุเชื้อเพลิงแ ละ หล่อลื่น (งานกำจัด ขยะ)
รวม		๑๔	๐	๔	๒,๓๕๐,๕๐๐	๐	๖๓๔,๐๐๐	๙๘,๐๐๐	๑,๔๙๕,๓๒๐	๑๒๓,๑๘๐	-	-

๒.๕ แผนงานสังคมสงเคราะห์

ที่	โครงการ/กิจกรรม	ผลการดำเนินงาน			งบประมาณ						หน่วยงาน รับผิดชอบ	ผลสัมฤทธิ์ของงาน/ เหตุผลที่ไม่สามารถ ดำเนินการได้
		ดำเนินการ แล้ว	ระหว่าง ดำเนินการ	ไม่ได้ ดำเนินการ	งบประมาณ อนุมัติ (บาท)	โอนเพิ่ม (บาท)	โอนลด (บาท)	ผูกพัน (บาท)	เบิกจ่าย (บาท)	งบประมาณ คงเหลือ (บาท)		
๑	โครงการแข่งขัน ฟุตบอลชุมชน	-	-	√	๑๕๐,๐๐๐	-	๑๕๐,๐๐๐	-	-	๐	กอง สวัสดิการ สังคม	ไม่ได้ดำเนินการ เนื่องจากการแพร่ ระบาดของโรคติด เชื้อไวรัสโคโรนา ๒๐๑๙ และโอนลด ไปดำเนินโครงการ ส่งเสริมและพัฒนา คุณภาพชีวิต ประชาชนในเขต เทศบาล



ที่	โครงการ/กิจกรรม	ผลการดำเนินงาน			งบประมาณ						หน่วยงาน รับผิดชอบ	ผลสัมฤทธิ์ของงาน/ เหตุผลที่ไม่สามารถ ดำเนินการได้
		ดำเนินการ แล้ว	ระหว่าง ดำเนินการ	ไม่ได้ ดำเนินการ	งบประมาณ อนุมัติ (บาท)	โอนเพิ่ม (บาท)	โอนลด (บาท)	ผูกพัน (บาท)	เบิกจ่าย (บาท)	งบประมาณ คงเหลือ (บาท)		
๒	โครงการจัดงาน ประเพณีสงกรานต์	-	-	√	๑๐๐,๐๐๐	-	๑๐๐,๐๐๐	-	-	๐	กอง สวัสดิการ สังคม	ไม่ได้ดำเนินการ เนื่องจากการแพร่ ระบาดของโรคติดเชื้อ ไวรัสโคโรนา ๒๐๑๙ และโอนลด ไปดำเนินโครงการ ส่งเสริมและพัฒนา คุณภาพชีวิต ประชาชนในเขต เทศบาล
๓	โครงการจัดตั้งและ แต่งตั้งคณะกรรมการ ชุมชนย่อยในเขต เทศบาล	-	-	√	๒๐,๐๐๐	-	-	-	-	๒๐,๐๐๐	กอง สวัสดิการ สังคม	ไม่ได้ดำเนินการ เนื่องจากการแพร่ ระบาดของโรคติดเชื้อ ไวรัสโคโรนา ๒๐๑๙

ที่	โครงการ/กิจกรรม	ผลการดำเนินงาน			งบประมาณ						หน่วยงาน รับผิดชอบ	ผลสัมฤทธิ์ของงาน/ เหตุผลที่ไม่สามารถ ดำเนินการได้
		ดำเนินการ แล้ว	ระหว่าง ดำเนินการ	ไม่ได้ ดำเนินการ	งบประมาณ อนุมัติ (บาท)	โอนเพิ่ม (บาท)	โอนลด (บาท)	ผูกพัน (บาท)	เบิกจ่าย (บาท)	งบประมาณ คงเหลือ (บาท)		
๔	โครงการชุมชนน่าอยู่	√	-	-	๑๕๐,๐๐๐	-	-	-	๑๔๘,๐๐๐	๒,๐๐๐	กอง สวัสดิการ สังคม	จัดกิจกรรมพัฒนา ชุมชน จำนวน ๒ ครั้ง
๕	โครงการเทศบาล เคลื่อนที่	-	-	√	๑๕๐,๐๐๐	-	๑๕๐,๐๐๐	-	-	๐	กอง สวัสดิการ สังคม	ไม่ได้ดำเนินการ เนื่องจากการแพร่ ระบาดของโรคติดเชื้อ ไวรัสโคโรนา ๒๐๑๙ และโอนลด ไปดำเนินโครงการ ส่งเสริมและพัฒนา คุณภาพชีวิต ประชาชนในเขต เทศบาล

ที่	โครงการ/กิจกรรม	ผลการดำเนินงาน			งบประมาณ						หน่วยงาน รับผิดชอบ	ผลสัมฤทธิ์ของงาน/ เหตุผลที่ไม่สามารถ ดำเนินการได้
		ดำเนินการ แล้ว	ระหว่าง ดำเนินการ	ไม่ได้ ดำเนินการ	งบประมาณ อนุมัติ (บาท)	โอนเพิ่ม (บาท)	โอนลด (บาท)	ผูกพัน (บาท)	เบิกจ่าย (บาท)	งบประมาณ คงเหลือ (บาท)		
๖	โครงการพัฒนาสตรี และเสริมสร้างความ เข้มแข็งของ ครอบครัว	√	-	-	๑๐๐,๐๐๐	-	-	-	๙๒,๘๕๒.๔๐	๗,๑๔๗.๖๐	กอง สวัสดิการ สังคม	จัดอบรมและเพิ่ม ความรู้ให้กับสตรีใน ชุมชนเขตเทศบาล
๗	โครงการส่งเสริมและ พัฒนาคุณภาพชีวิต ประชาชนในเขต เทศบาล	√	-	-	๓๐,๐๐๐	๕๗๐,๐๐๐	๓๕๐,๐๐๐	๓๐,๐๐๐	๒๑๙,๐๐๐	๑,๐๐๐	กอง สวัสดิการ สังคม	ช่วยเหลือประชาชน ด้านการส่งเสริมและ พัฒนาคุณภาพชีวิต เช่น การฟื้นฟู สมรรถภาพคนพิการ การช่วยเหลือเด็ก เยาวชน ผู้ยากไร้ ผู้ด้อยโอกาส ผู้ไร้ ที่พึ่ง และโอนลดเพื่อ จัดซื้อครุภัณฑ์ของ สำนักปลัดเทศบาล

ที่	โครงการ/ กิจกรรม	ผลการดำเนินงาน			งบประมาณ						หน่วยงาน รับผิดชอบ	ผลสัมฤทธิ์ของงาน/ เหตุผลที่ไม่สามารถ ดำเนินการได้
		ดำเนินการ แล้ว	ระหว่าง ดำเนินการ	ไม่ได้ ดำเนินการ	งบประมาณ อนุมัติ (บาท)	โอนเพิ่ม (บาท)	โอนลด (บาท)	ผูกพัน (บาท)	เบิกจ่าย (บาท)	งบประมาณ คงเหลือ (บาท)		
๘	โครงการสายใย รักครอบครัว อบอุ่น	-	-	√	๑๗๐,๐๐๐	-	๑๗๐,๐๐๐	-	-	๐	กอง สวัสดิการ สังคม	ไม่ได้ดำเนินการ เนื่องจากการแพร่ ระบาดของโรคติดเชื้อ ไวรัสโคโรนา ๒๐๑๙ และโอนลดไปดำเนิน โครงการส่งเสริมและ พัฒนาคุณภาพชีวิต ประชาชนในเขต เทศบาล
รวม		๓	๐	๕	๘๗๐,๐๐๐	๕๗๐,๐๐๐	๙๒๐,๐๐๐	๓๐,๐๐๐	๔๕๙,๘๕๒.๔๐	๓๐,๑๔๗.๖๐	-	-

๒.๖ แผนงานการศาสนา วัฒนธรรม และนันทนาการ

ที่	โครงการ/กิจกรรม	ผลการดำเนินงาน			งบประมาณ						หน่วยงาน รับผิดชอบ	ผลสัมฤทธิ์ของงาน/ เหตุผลที่ไม่สามารถ ดำเนินการได้
		ดำเนินการ แล้ว	ระหว่าง ดำเนินการ	ไม่ได้ ดำเนินการ	งบประมาณ อนุมัติ (บาท)	โอนเพิ่ม (บาท)	โอนลด (บาท)	ผูกพัน (บาท)	เบิกจ่าย (บาท)	งบประมาณ คงเหลือ (บาท)		
๑	โครงการพัฒนาเด็ก และเยาวชน ภาคฤดูร้อน	-	-	✓	๑๐๐,๐๐๐	-	๑๐๐,๐๐๐	-	-	๐	กอง การศึกษา	ไม่ได้ดำเนินการ เนื่องจากการแพร่ ระบาดของโรคติด เชื้อไวรัสโคโรนา ๒๐๑๙ จึงโอนลดไป ดำเนินการ การ เลือกตั้งสมาชิกสภา เทศบาล เขตที่ ๒ (แทนตำแหน่งที่ว่าง)

ที่	โครงการ/กิจกรรม	ผลการดำเนินงาน			งบประมาณ						หน่วยงาน รับผิดชอบ	ผลสัมฤทธิ์ของงาน/ เหตุผลที่ไม่สามารถ ดำเนินการได้
		ดำเนินการ แล้ว	ระหว่าง ดำเนินการ	ไม่ได้ ดำเนินการ	งบประมาณ อนุมัติ (บาท)	โอนเพิ่ม (บาท)	โอนลด (บาท)	ผูกพัน (บาท)	เบิกจ่าย (บาท)	งบประมาณ คงเหลือ (บาท)		
๒	โครงการส่งเสริมกีฬา และนันทนาการ	-	-	√	๕๐,๐๐๐	-	๕๐,๐๐๐	-	-	๐	กอง การศึกษา	ไม่ได้ดำเนินการไม่ได้ ดำเนินการเนื่องจาก การแพร่ระบาดของ โรคติดเชื้อไวรัส โคโรนา ๒๐๑๙ จึงโอนลดไป ดำเนินการ การ เลือกตั้งสมาชิกสภา เทศบาล เขตที่ ๒ (แทนตำแหน่งที่ว่าง)

ที่	โครงการ/กิจกรรม	ผลการดำเนินงาน			งบประมาณ						หน่วยงาน รับผิดชอบ	ผลสัมฤทธิ์ของงาน/ เหตุผลที่ไม่สามารถ ดำเนินการได้
		ดำเนินการ แล้ว	ระหว่าง ดำเนินการ	ไม่ได้ ดำเนินการ	งบประมาณ อนุมัติ (บาท)	โอนเพิ่ม (บาท)	โอนลด (บาท)	ผูกพัน (บาท)	เบิกจ่าย (บาท)	งบประมาณ คงเหลือ (บาท)		
๓	โครงการค่ายเยาวชน สัมพันธ์เพื่ออนุรักษ์ ทรัพยากรธรรมชาติ สิ่งแวดล้อมและ การรณรงค์ป้องกัน ยาเสพติด	√	-	-	๑๐๐,๐๐๐	-	๕๐,๐๐๐	-	๑๗,๖๐๐	๓๒,๔๐๐	กอง การศึกษา	จัดกิจกรรมให้ความรู้ ในการอนุรักษ์ ทรัพยากรธรรมชาติ และสิ่งแวดล้อมและ โทษของยาเสพติดแก่ เยาวชน และโอนลด เพื่อดำเนินโครงการ การเลือกตั้งสมาชิก สภาเทศบาล เขตที่ ๒ (แทนตำแหน่งที่ว่าง)
๔	โครงการจัดกิจกรรม ของดีทำayang	√	-	-	๖๐,๐๐๐	๕๐,๐๐๐	-	-	๙๔,๐๐๐	๑๖,๐๐๐	กอง การศึกษา	จัดกิจกรรมส่งเสริม ภูมิปัญญาท้องถิ่น ศิลปวัฒนธรรม ประเพณีตลอดจน เผยแพร่ผลิตภัณฑ์ ทางการเกษตรและ ผลิตภัณฑ์การแปรรูป

ที่	โครงการ/กิจกรรม	ผลการดำเนินงาน			งบประมาณ						หน่วยงาน รับผิดชอบ	ผลสัมฤทธิ์ของงาน/ เหตุผลที่ไม่สามารถ ดำเนินการได้
		ดำเนินการ แล้ว	ระหว่าง ดำเนินการ	ไม่ได้ ดำเนินการ	งบประมาณ อนุมัติ (บาท)	โอนเพิ่ม (บาท)	โอนลด (บาท)	ผูกพัน (บาท)	เบิกจ่าย (บาท)	งบประมาณ คงเหลือ (บาท)		
๕	โครงการจัดงาน ประเพณีลอยกระทง	√	-	-	๑๐๐,๐๐๐	-	๕๐,๐๐๐	-	๔๓,๓๐๐	๖,๗๐๐	กองการศึกษา	จัดกิจกรรมส่งเสริม วัฒนธรรมเกี่ยวกับ ประเพณีลอยกระทง โอนลดเพื่อดำเนิน โครงการการเลือกตั้ง สมาชิกสภาเทศบาล เขตที่ ๒ (แทน ตำแหน่งที่ว่าง)
๖	โครงการจัดงาน วันขึ้นปีใหม่	-	-	√	๔๐,๐๐๐	-	-	-	-	๔๐,๐๐๐	กองการศึกษา	ไม่ได้ดำเนินการ เนื่องจากการแพร่ ระบาดของโรคติด เชื้อไวรัสโคโรนา ๒๐๑๙



ที่	โครงการ/กิจกรรม	ผลการดำเนินงาน			งบประมาณ						หน่วยงาน รับผิดชอบ	ผลสัมฤทธิ์ของงาน/ เหตุผลที่ไม่สามารถ ดำเนินการได้
		ดำเนินการ แล้ว	ระหว่าง ดำเนินการ	ไม่ได้ ดำเนินการ	งบประมาณ อนุมัติ (บาท)	โอนเพิ่ม (บาท)	โอนลด (บาท)	ผูกพัน (บาท)	เบิกจ่าย (บาท)	งบประมาณ คงเหลือ (บาท)		
๗	โครงการแห่เทียน พรรษาและทำบุญตัก บาตรเนื่องในวัน สำคัญ	√	-	-	๓๐,๐๐๐	-	-	-	๒๕,๗๕๐	๔,๒๕๐	กองการศึกษา	จัดกิจกรรม แห่ เทียนพรรษา และ ทำบุญตักบาตร แก่พระสงฆ์
๘	โครงการส่งเสริม อนุรักษ์ ศิลปวัฒนธรรม และ ประเพณีของสภาเด็ก และเยาวชน	-	-	√	๔๐,๐๐๐	๓๐,๐๐๐	-	-	-	๗๐,๐๐๐	กองการศึกษา	ไม่ได้ดำเนินการ เนื่องจากมีการแพร่ ระบาดของโรคติด เชื้อไวรัสโคโรนา ๒๐๑๙
๙	โครงการทำางดีจัง	√	-	-	๔๕๐,๐๐๐	-	-	-	๔๕๐,๐๐๐	๐	กองการศึกษา	จัดงานแสดงกิจกรรม ด้านประเพณี วัฒนธรรม และภูมิ ปัญญาท้องถิ่น
๑๐	โครงการอนุรักษ์ ประเพณีไทย เชื้อสายจีน	√	-	-	๑๐๐,๐๐๐	-	-	-	๗๔,๘๐๐	๒๕,๒๐๐	กองการศึกษา	จัดงานตามประเพณี ประดับตกแต่ง สถานที่จัดมหรสพ การแสดงวัฒนธรรม แบบไทยเชื้อสายจีน

ที่	โครงการ/กิจกรรม	ผลการดำเนินงาน			งบประมาณ						หน่วยงาน รับผิดชอบ	ผลสัมฤทธิ์ของงาน/ เหตุผลที่ไม่สามารถ ดำเนินการได้
		ดำเนินการ แล้ว	ระหว่าง ดำเนินการ	ไม่ได้ ดำเนินการ	งบประมาณ อนุมัติ (บาท)	โอนเพิ่ม (บาท)	โอนลด (บาท)	ผูกพัน (บาท)	เบิกจ่าย (บาท)	งบประมาณ คงเหลือ (บาท)		
๑๑	โครงการอนุรักษ์ ศิลปวัฒนธรรมและ ประเพณี	-	-	√	๑๐๐,๐๐๐	-	๑๐๐,๐๐๐	-	-	๐	กองการศึกษา	ไม่ได้ดำเนินการ เนื่องจากการแพร่ ระบาดของโรคติด เชื้อไวรัสโคโรนา ๒๐๑๙ จึงโอนลดไป ดำเนินการการ เลือกตั้งสมาชิกสภา เทศบาล เขตที่ ๒ (แทนตำแหน่งที่ว่าง)

ที่	โครงการ/ กิจกรรม	ผลการดำเนินงาน			งบประมาณ						หน่วยงาน รับผิดชอบ	ผลสัมฤทธิ์ของ งาน/เหตุผลที่ ไม่สามารถ ดำเนินการได้
		ดำเนินการ แล้ว	ระหว่าง ดำเนินการ	ไม่ได้ ดำเนินการ	งบประมาณ อนุมัติ (บาท)	โอนเพิ่ม (บาท)	โอนลด (บาท)	ผูกพัน (บาท)	เบิกจ่าย (บาท)	งบประมาณ คงเหลือ (บาท)		
๑๒	อุดหนุน โครงการ เผยแพร่ กิจกรรม วัฒนธรรม ประเพณี ท้องถิ่นอำเภอ ทำยางในงาน “พระนครคีรี - เมืองเพชร อำเภอทำยาง จังหวัด เพชรบุรี”	-	-	√	๕๐,๐๐๐	-	๕๐,๐๐๐	-	-	๐	กอง การศึกษา	ไม่ได้ดำเนินการ จึงโอนลด ไป ค่าวัสดุ วิทยาศาสตร์
รวม		๖	๐	๖	๑,๒๒๐,๐๐๐	๘๐,๐๐๐	๔๐๐,๐๐๐	๐	๗๐๕,๔๕๐	๑๙๔,๕๕๐	-	-
รวมทั้งสิ้น (ยุทธศาสตร์ที่ ๒)		๔๕	๐	๒๕	๑๙,๓๑๒,๕๐๐	๖๕๐,๐๐๐	๒,๖๓๔,๐๐๐	๑๕๔,๕๓๔	๑๕,๓๒๙,๑๒๗.๔๐	๑,๘๔๔,๘๓๘.๖๐	-	-

ยุทธศาสตร์ที่ ๓ ยุทธศาสตร์การพัฒนาด้านการเศรษฐกิจ และการเกษตรกรรม

๓.๑ แผนงานสังคมสงเคราะห์

ที่	โครงการ/กิจกรรม	ผลการดำเนินงาน			งบประมาณ						หน่วยงาน รับผิดชอบ	ผลสัมฤทธิ์ของงาน/ เหตุผลที่ไม่สามารถ ดำเนินการได้
		ดำเนินการ แล้ว	ระหว่าง ดำเนินการ	ไม่ได้ ดำเนินการ	งบประมาณ อนุมัติ (บาท)	โอนเพิ่ม (บาท)	โอนลด (บาท)	ผูกพัน (บาท)	เบิกจ่าย (บาท)	งบประมาณ คงเหลือ (บาท)		
๑	โครงการอบรมอาชีพ แก่ประชาชนตาม แนวทางปรัชญา เศรษฐกิจพอเพียง	√	-	-	๑๒๐,๐๐๐	-	-	-	๑๑๖,๐๗๐	๓,๙๓๐	กอง สวัสดิการ สังคม	จัดอบรมอาชีพต่าง ๆ ให้แก่ประชาชนใน เขตเทศบาล
	รวม	๑	-	-	๑๒๐,๐๐๐	-	-	-	๑๑๖,๐๗๐	๓,๙๓๐	-	-
	รวมทั้งสิ้น (ยุทธศาสตร์ที่ ๓)	๑	-	-	๑๒๐,๐๐๐	-	-	-	๑๑๖,๐๗๐	๓,๙๓๐	-	-

ยุทธศาสตร์ที่ ๔ ยุทธศาสตร์การพัฒนาด้านการบริหารจัดการ และการอนุรักษ์ทรัพยากรธรรมชาติและสิ่งแวดล้อม

๔.๑ แผนงานสาธารณสุข

ที่	โครงการ/กิจกรรม	ผลการดำเนินงาน			งบประมาณ						หน่วยงาน รับผิดชอบ	ผลสัมฤทธิ์ของงาน/ เหตุผลที่ไม่สามารถ ดำเนินการได้
		ดำเนินการ แล้ว	ระหว่าง ดำเนินการ	ไม่ได้ ดำเนินการ	งบประมาณ อนุมัติ (บาท)	โอนเพิ่ม (บาท)	โอนลด (บาท)	ผูกพัน (บาท)	เบิกจ่าย (บาท)	งบประมาณ คงเหลือ (บาท)		
๑	โครงการรวมพลัง กวาดบ้านกวาดเมือง ( Big Cleaning Day)	√	-	-	๖๐,๐๐๐	-	-	๑๕,๖๐๐	๓๑,๒๐๐	๑๓,๒๐๐	กอง สาธารณสุข และ สิ่งแวดล้อม	รณรงค์ให้ประชาชน ในชุมชนเขตเทศบาล ตำบลท่ายาง ร่วมกัน ทำความสะอาด และ พัฒนาหมู่บ้าน
๒	โครงการสืบสาน อนุรักษ์แม่น้ำเพชรบุรี	√	-	-	๕๐,๐๐๐	-	๒๐,๐๐๐	๒๓,๖๐๐	๒,๐๐๐	๔,๔๐๐	กอง สาธารณสุข และ สิ่งแวดล้อม	จัดกิจกรรมรณรงค์ อนุรักษ์แม่น้ำ เพชรบุรี และโอนลด เป็นค่าวัสดุ วิทยาศาสตร์ (งาน บริการฯ)

ที่	โครงการ/กิจกรรม	ผลการดำเนินงาน			งบประมาณ						หน่วยงาน รับผิดชอบ	ผลสัมฤทธิ์ของงาน/ เหตุผลที่ไม่สามารถ ดำเนินการได้
		ดำเนินการ แล้ว	ระหว่าง ดำเนินการ	ไม่ได้ ดำเนินการ	งบประมาณ อนุมัติ (บาท)	โอนเพิ่ม (บาท)	โอนลด (บาท)	ผูกพัน (บาท)	เบิกจ่าย (บาท)	งบประมาณ คงเหลือ (บาท)		
๓	โครงการเสริมสร้าง ความสามารถในการ จัดการสิ่งแวดล้อม	√	-	-	๑๐๐,๐๐๐	-	๙๐,๐๐๐	-	๔,๔๕๐	๕,๕๕๐	กอง สาธารณสุข และ สิ่งแวดล้อม	จัดอบรมประชาชน ในเขตเทศบาล ตำบลท่ายาง และโอนลดไปค่า วัสดุเชื้อเพลิงและ หล่อลื่น และ ค่าตอบแทนนอก เวลาราชการ
รวม		๓	๐	๐	๒๑๐,๐๐๐	๐	๑๑๐,๐๐๐	๓๙,๒๐๐	๓๗,๖๕๐	๒๓,๑๕๐	-	-

๔.๒ แผนงานเคหะและชุมชน

ที่	โครงการ/กิจกรรม	ผลการดำเนินงาน			งบประมาณ						หน่วยงาน รับผิดชอบ	ผลสัมฤทธิ์ของงาน/ เหตุผลที่ไม่สามารถ ดำเนินการได้
		ดำเนินการ แล้ว	ระหว่าง ดำเนินการ	ไม่ได้ ดำเนินการ	งบประมาณ อนุมัติ (บาท)	โอนเพิ่ม (บาท)	โอนลด (บาท)	ผูกพัน (บาท)	เบิกจ่าย (บาท)	งบประมาณ คงเหลือ (บาท)		
๑	โครงการจัดทำ จุลินทรีย์ชีวภาพ	√	-	-	๘,๐๐๐	-	-	-	๖๐๐	๗,๔๐๐	กอง สาธารณสุข และ สิ่งแวดล้อม	จัดซื้อวัสดุ อุปกรณ์ ต่างๆ ในการจัดทำ จุลินทรีย์
รวม		๑	-	-	๘,๐๐๐	-	-	-	๖๐๐	๗,๔๐๐	-	-
รวมทั้งสิ้น (ยุทธศาสตร์ที่ ๔)		๔	๐	๐	๒๑๘,๐๐๐	๐	๑๑๐,๐๐๐	๓๙,๒๐๐	๓๘,๒๕๐	๓๐,๕๕๐	-	-

ยุทธศาสตร์ที่ ๕ ยุทธศาสตร์การพัฒนาด้านการบริหารจัดการที่ดี

๕.๑ แผนงานบริหารงานทั่วไป

ที่	โครงการ/กิจกรรม	ผลการดำเนินงาน			งบประมาณ						หน่วยงาน รับผิดชอบ	ผลสัมฤทธิ์ของงาน/ เหตุผลที่ไม่สามารถ ดำเนินการได้
		ดำเนินการ แล้ว	ระหว่าง ดำเนินการ	ไม่ได้ ดำเนินการ	งบประมาณ อนุมัติ (บาท)	โอนเพิ่ม (บาท)	โอนลด (บาท)	ผูกพัน (บาท)	เบิกจ่าย (บาท)	งบประมาณ คงเหลือ (บาท)		
๑	โครงการส่งเสริม คุณธรรมจริยธรรม คณะผู้บริหาร สมาชิกสภาเทศบาล พนักงานและลูกจ้าง	√	-	-	๖๐,๐๐๐	-	-	๑๘,๖๐๐	๒๖,๗๐๐	๑๔,๗๐๐	สำนัก ปลัดเทศบาล	จัดอบรมให้ความรู้ ด้านคุณธรรม จริยธรรมแก่คณะ ผู้บริหาร สมาชิกสภา เทศบาลพนักงาน และลูกจ้างของ เทศบาลตำบลท่ายาง
๒	โครงการจัดทำ แผนพัฒนาเทศบาล ตำบลท่ายาง	√	-	-	๘๐,๐๐๐	-	-	-	๕๑,๕๔๔	๒๘,๔๕๖	กอง ยุทธศาสตร์ และ งบประมาณ	- จัดทำแผนพัฒนา ท้องถิ่น - ประชุมประชาคม เพื่อรับทราบข้อมูล ปัญหาความต้องการ ของชุมชน ฯลฯ



ที่	โครงการ/กิจกรรม	ผลการดำเนินงาน			งบประมาณ						หน่วยงาน รับผิดชอบ	ผลสัมฤทธิ์ของงาน/ เหตุผลที่ไม่สามารถ ดำเนินการได้
		ดำเนินการ แล้ว	ระหว่าง ดำเนินการ	ไม่ได้ ดำเนินการ	งบประมาณ อนุมัติ (บาท)	โอนเพิ่ม (บาท)	โอนลด (บาท)	ผูกพัน (บาท)	เบิกจ่าย (บาท)	งบประมาณ คงเหลือ (บาท)		
๓	โครงการอบรม กฎหมายที่ เกี่ยวข้องกับ ปฏิบัติราชการของ องค์กรท้องถิ่น	√	-	-	๕๐,๐๐๐	-	-	-	๓๘,๒๐๐	๑๑,๘๐๐	กอง ยุทธศาสตร์ และ งบประมาณ	อบรมให้ความรู้กับ ผู้บริหาร สมาชิก และพนักงาน เทศบาล จำนวน ๕๐ คน
๔	โครงการเสริมสร้าง ศักยภาพผู้ประกาศ ข่าวในชุมชน	√	-	-	๕๐,๐๐๐	-	-	๓๑,๒๐๐	๑๑,๗๗๕	๗,๐๒๕	กอง ยุทธศาสตร์ และ งบประมาณ	อบรมการประกาศ ข่าวเสียงตามสาย ให้แก่ตัวแทนชุมชน ทั้ง ๓๗ ชุมชน
๕	โครงการจ้างสำรวจ และปรับปรุงแผนที่ ภาษีและทะเบียน ทรัพย์สินเทศบาล ตำบลท่ายาง อำเภอท่ายาง จังหวัดเพชรบุรี	-	√	-	๒,๐๐๐,๐๐๐	-	-	๑,๓๗๐,๐๐๐	-	๖๓๐,๐๐๐	กองคลัง	สำรวจภาคสนามเพื่อ จัดเก็บข้อมูลที่ดิน และทรัพย์สิน จำนวน ๑๐,๐๐๐ แปลง
รวม		๔	๑	๐	๒,๒๔๐,๐๐๐	๐	๐	๑,๔๑๙,๘๐๐	๑๒๘,๒๑๙	๖๙๑,๙๘๑	-	-

๕.๒ แผนงานสาธารณสุข

ที่	โครงการ/ กิจกรรม	ผลการดำเนินงาน			งบประมาณ						หน่วยงาน รับผิดชอบ	ผลสัมฤทธิ์ ของงาน/เหตุผลที่ ไม่สามารถ ดำเนินการได้
		ดำเนินการ แล้ว	ระหว่าง ดำเนินการ	ไม่ได้ ดำเนินการ	งบประมาณ อนุมัติ (บาท)	โอนเพิ่ม (บาท)	โอนลด (บาท)	ผูกพัน (บาท)	เบิกจ่าย (บาท)	งบประมาณ คงเหลือ (บาท)		
๑	โครงการอบรมให้ ความรู้ด้าน สุขภาพ และ ประเมินสถานะ เสี่ยงของโรคที่ เกิดจากการ ทำงาน	√	-	-	๔๐,๐๐๐	-	๒๖,๐๐๐	-	๑๓,๕๘๐	๔๒๐	กอง สาธารณสุข และ สิ่งแวดล้อม	อบรมเจ้าหน้าที่ ด้านสาธารณสุข จำนวน ๖๐ คน และโอนลดไปค่า วัสดุเชื้อเพลิงและ หล่อลื่น (งาน กำจัดขยะฯ)
รวม		๑	-	-	๔๐,๐๐๐	-	๒๖,๐๐๐	-	๑๓,๕๘๐	๔๒๐	-	-
รวมทั้งสิ้น (ยุทธศาสตร์ที่ ๕)		๕	๑	๐	๒,๒๘๐,๐๐๐	๐	๒๖,๐๐๐	๑,๔๑๙,๘๐๐	๑๔๑,๗๙๙	๖๙๒,๔๐๑	-	-

บัญชีสรุปการติดตามครุภัณฑ์  
ประจำปีงบประมาณ พ.ศ. ๒๕๖๕

ที่	ประเภทครุภัณฑ์	จำนวน ครุภัณฑ์ ที่ดำเนินการ	งบประมาณ ที่อนุมัติ (บาท)	การเบิกจ่าย งบประมาณ (บาท)	งบประมาณ คงเหลือ (บาท)	สถานการณ์ดำเนินการ		
						ดำเนินการ แล้ว	อยู่ระหว่าง ดำเนินการ	ไม่ได้ ดำเนินการ
๑	ครุภัณฑ์สำนักงาน	๗	๓๗๖,๙๐๐.๐๐	๓๖๐,๑๕๐.๐๐	๑๖,๗๕๐.๐๐	๗	๐	๐
๒	ครุภัณฑ์ยานพาหนะและขนส่ง	๑	๘๕๔,๐๐๐.๐๐	๘๕๐,๐๐๐.๐๐	๔,๐๐๐.๐๐	๑	๐	๐
๓	ครุภัณฑ์การเกษตร	๕	๓๑๒,๔๐๐.๐๐	๑๐๒,๐๑๐.๐๐	๒๑๐,๓๙๐.๐๐	๕	๐	๐
๔	ครุภัณฑ์ไฟฟ้าและวิทยุ	๒	๑๐๔,๕๐๐.๐๐	๑๐๔,๒๐๐.๐๐	๓๐๐.๐๐	๒	๐	๐
๕	ครุภัณฑ์โฆษณาและเผยแพร่	๒	๓๕,๓๐๐.๐๐	๓๓,๕๘๐.๐๐	๑,๗๒๐.๐๐	๒	๐	๐
๖	ครุภัณฑ์งานบ้านงานครัว	๔	๒๓๒,๖๐๐.๐๐	๒๒๘,๑๐๐.๐๐	๔,๕๐๐.๐๐	๔	๐	๐
๗	ครุภัณฑ์โรงงาน	๑	๓๐,๐๐๐.๐๐	๒๙,๐๐๐.๐๐	๑,๐๐๐.๐๐	๑	๐	๐
๘	ครุภัณฑ์คอมพิวเตอร์หรืออิเล็กทรอนิกส์	๑๙	๔๑๖,๐๐๐.๐๐	๔๐๒,๒๐๐.๐๐	๑๓,๘๐๐.๐๐	๑๘	๐	๑
๙	ครุภัณฑ์อื่น	๑	๕๗๐,๐๐๐.๐๐	๔๒๒,๗๐๐.๐๐	๑๔๗,๓๐๐.๐๐	๑	๐	๐
รวมทั้งสิ้น		๔๒	๒,๙๓๑,๗๐๐.๐๐	๒,๕๓๑,๙๔๐.๐๐	๓๙๙,๗๖๐.๐๐	๔๑	๐	๑

๑. ประเภทครุภัณฑ์สำนักงาน

ที่	โครงการ/กิจกรรม	สถานการณ์ดำเนินการ			งบประมาณ			หน่วยงานที่ รับผิดชอบ	ผลสัมฤทธิ์ของงาน/ เหตุผลที่ไม่สามารถ ดำเนินการได้
		ดำเนินการ แล้ว	ระหว่าง ดำเนินการ	ไม่ได้ ดำเนินการ	งบประมาณ อนุมัติ (บาท)	เบิกจ่าย (บาท)	งบประมาณ คงเหลือ (บาท)		
๑.๑ แผนงานบริหารงานทั่วไป									
๑	เก้าอี้ทำงานเป็นเก้าอี้บุนวม มีเท้าแขน สามารถปรับขึ้นปรับลงได้ จำนวน ๔ ตัว	√	-	-	๗,๔๐๐	๗,๔๐๐	๐	กองคลัง	เก้าอี้ทำงาน จำนวน ๔ ตัว
๒	โต๊ะทำงาน มีขนาดกว้างไม่น้อยกว่า ๐.๖๐ เมตร ยาวไม่น้อยกว่า ๑.๒๐ เมตร สูงไม่น้อยกว่า ๐.๗๕ เมตร จำนวน ๑ ตัว	√	-	-	๗,๔๐๐	๒,๒๕๐	๕,๑๕๐	กองคลัง	โต๊ะทำงาน จำนวน ๑ ตัว
๓	ตู้เหล็ก แบบ ๔ ล็อก จำนวน ๔ ตู้	√	-	-	๒๗,๖๐๐	๒๖,๐๐๐	๑,๖๐๐	กองคลัง	ตู้เหล็ก แบบ ๔ ล็อก จำนวน ๔ ตู้
รวม		๓	-	-	๔๒,๔๐๐	๓๕,๖๕๐	๖,๗๕๐	-	-

ที่	โครงการ/กิจกรรม	สถานการณ์ดำเนินการ			งบประมาณ			หน่วยงานที่ รับผิดชอบ	ผลสัมฤทธิ์ของงาน/ เหตุผลที่ไม่สามารถ ดำเนินการได้
		ดำเนินการ แล้ว	ระหว่าง ดำเนินการ	ไม่ได้ ดำเนินการ	งบประมาณ อนุมัติ (บาท)	เบิกจ่าย (บาท)	งบประมาณ คงเหลือ (บาท)		
<b>๑.๒ แผนการศึกษา</b>									
๑	เครื่องปรับอากาศแบบแยกส่วน (แบบตั้งพื้นหรือแบบแขวน) ขนาด ๓๐,๐๐๐ บีทียู จำนวน ๓ เครื่อง	√	-	-	๑๑๙,๑๐๐	๑๑๔,๐๐๐	๕,๑๐๐	กองการศึกษา	เครื่องปรับอากาศแบบ แยกส่วน (แบบตั้งพื้น หรือแบบแขวน) ขนาด ๓๐,๐๐๐ บีทียู จำนวน ๓ เครื่อง
๒	เครื่องปรับอากาศแบบแยกส่วน (แบบตั้งพื้นหรือแบบแขวน) ขนาด ๓๖,๐๐๐ บีทียู จำนวน ๔ เครื่อง	√	-	-	๑๘๔,๔๐๐	๑๘๐,๐๐๐	๔,๔๐๐	กองการศึกษา	เครื่องปรับอากาศแบบ แยกส่วน (แบบตั้งพื้น หรือแบบแขวน) ขนาด ๓๖,๐๐๐ บีทียู จำนวน ๔ เครื่อง
๓	เครื่องปรับอากาศแบบแยกส่วน (แบบติดผนัง) ขนาด ๑๒,๐๐๐ บีทียู จำนวน ๑ เครื่อง	√	-	-	๑๗,๐๐๐	๑๖,๕๐๐	๕๐๐	กองการศึกษา	เครื่องปรับอากาศแบบ แยกส่วน (แบบติดผนัง) ขนาด ๑๒,๐๐๐ บีทียู จำนวน ๑ เครื่อง
<b>รวม</b>		<b>๓</b>	-	-	<b>๓๒๐,๕๐๐</b>	<b>๓๑๐,๕๐๐</b>	<b>๑๐,๐๐๐</b>	-	-

ที่	โครงการ/กิจกรรม	สถานการณ์ดำเนินการ			งบประมาณ			หน่วยงานที่ รับผิดชอบ	ผลสัมฤทธิ์ของงาน/ เหตุผลที่ไม่สามารถ ดำเนินการได้
		ดำเนินการ แล้ว	ระหว่าง ดำเนินการ	ไม่ได้ ดำเนินการ	งบประมาณ อนุมัติ (บาท)	เบิกจ่าย (บาท)	งบประมาณ คงเหลือ (บาท)		
๑.๓ แผนงานการศาสนาวัฒนธรรมและนันทนาการ									
๑	ชุดรับแขก พร้อมโต๊ะกลางกระจก จำนวน ๒ ชุด ประกอบด้วย - โซฟา ๓ ที่นั่ง จำนวน ๑ ตัว - โซฟา ๑ ที่นั่ง จำนวน ๑ ตัว - โต๊ะกลางเป็นกระจก จำนวน ๑ ตัว	√	-	-	๑๔,๐๐๐	๑๔,๐๐๐	๐	กองการศึกษา	ชุดรับแขก พร้อมโต๊ะ กลางกระจก จำนวน ๒ ชุด
รวม		๑	-	-	๑๔,๐๐๐	๑๔,๐๐๐	๐	-	-
รวมทั้งสิ้น (ประเภทครุภัณฑ์สำนักงาน)		๗	-	-	๓๗๖,๙๐๐	๓๖๐,๑๕๐	๑๖,๗๕๐	-	-

๒. ประเภทครุภัณฑ์ยานพาหนะและขนส่ง

๒.๑ แผนงานบริหารงานทั่วไป

ที่	โครงการ/กิจกรรม	สถานการณ์ดำเนินการ			งบประมาณ			หน่วยงานที่ รับผิดชอบ	ผลสัมฤทธิ์ของงาน/ เหตุผลที่ไม่สามารถ ดำเนินการได้
		ดำเนินการ แล้ว	ระหว่าง ดำเนินการ	ไม่ได้ ดำเนินการ	งบประมาณ อนุมัติ (บาท)	เบิกจ่าย (บาท)	งบประมาณ คงเหลือ (บาท)		
๒.๑ แผนงานบริหารงานทั่วไป									
๑	รถบรรทุก (ดีเซล) ขนาด ๑ ตัน มี ปริมาตรกระบอกลูกสูบไม่ต่ำกว่า ๒,๔๐๐ ซีซี หรือกำลังเครื่องยนต์ สูงสุดไม่ต่ำกว่า ๑๑๐ กิโลวัตต์ ขับเคลื่อน ๒ ล้อ แบบดับเบิลแค้น จำนวน ๑ คัน	√	-	-	๘๕๔,๐๐๐	๘๕๐,๐๐๐	๔,๐๐๐	สำนักปลัด เทศบาล	รถบรรทุก (ดีเซล) ขนาด ๑ ตัน จำนวน ๑ คัน
รวม		๑	-	-	๘๕๔,๐๐๐	๘๕๐,๐๐๐	๔,๐๐๐	-	-
รวมทั้งสิ้น (ประเภทครุภัณฑ์ยานพาหนะและขนส่ง)		๑	-	-	๘๕๔,๐๐๐	๘๕๐,๐๐๐	๔,๐๐๐	-	-

๓. ประเภทครุภัณฑ์การเกษตร

ที่	โครงการ/กิจกรรม	สถานการณ์ดำเนินการ			งบประมาณ			หน่วยงานที่ รับผิดชอบ	ผลสัมฤทธิ์ของงาน/ เหตุผลที่ไม่สามารถ ดำเนินการได้
		ดำเนินการ แล้ว	ระหว่าง ดำเนินการ	ไม่ได้ ดำเนินการ	งบประมาณ อนุมัติ (บาท)	เบิกจ่าย (บาท)	งบประมาณ คงเหลือ (บาท)		
๓.๑ แผนงานสาธารณสุข									
๑	เครื่องฉีดสุกร จำนวน ๑ เครื่อง	√	-	-	๒๐๐,๐๐๐	๑๖๐,๐๐๐	๔๐,๐๐๐	กอง สาธารณสุข และ สิ่งแวดล้อม	เครื่องฉีดสุกร จำนวน ๑ เครื่อง
๒	เครื่องพ่นหมอกควัน จำนวน ๑ เครื่อง	√	-	-	๕๙,๐๐๐	๕๙,๐๐๐	๐	กอง สาธารณสุข และ สิ่งแวดล้อม	เครื่องพ่นหมอกควัน จำนวน ๑ เครื่อง
รวม		๒	-	-	๒๕๙,๐๐๐	๕๙,๐๐๐	๒๐๐,๐๐๐	-	-



ที่	โครงการ/กิจกรรม	สถานการณ์ดำเนินการ			งบประมาณ			หน่วยงานที่ รับผิดชอบ	ผลสัมฤทธิ์ของงาน/ เหตุผลที่ไม่สามารถ ดำเนินการได้
		ดำเนินการ แล้ว	ระหว่าง ดำเนินการ	ไม่ได้ ดำเนินการ	งบประมาณ อนุมัติ (บาท)	เบิกจ่าย (บาท)	งบประมาณ คงเหลือ (บาท)		
<b>๓.๒ แผนงานเคหะและชุมชน</b>									
๑	เครื่องสูบน้ำแบบหยดใช้มอเตอร์ไฟฟ้า สามารถสูบน้ำได้ ๑,๑๓๐ ลิตร ต่อนาที จำนวน ๑ เครื่อง	√	-	-	๑๗,๘๐๐	๑๓,๙๑๐	๓,๘๙๐	กองช่าง (งาน สวนสาธารณะ)	เครื่องสูบน้ำแบบหยดใช้มอเตอร์ไฟฟ้า สามารถสูบน้ำได้ ๑,๑๓๐ ลิตรต่อ นาที จำนวน ๑ เครื่อง
๒	เครื่องสูบน้ำแบบหยดใช้มอเตอร์ไฟฟ้า สามารถสูบน้ำได้ ๔๕๐ ลิตร ต่อนาที จำนวน ๒ เครื่อง	√	-	-	๑๘,๖๐๐	๑๘,๖๐๐	๐	กองช่าง (งานบำบัด น้ำเสีย)	เครื่องสูบน้ำแบบหยดใช้มอเตอร์ไฟฟ้า สามารถสูบน้ำได้ ๔๕๐ ลิตรต่อ นาที จำนวน ๒ เครื่อง
๓	ซัปเมิร์สสูบน้ำ ขนาด ๑.๕ แรงม้า มีขนาดท่อออก ๒ นิ้ว และมีระบบป้องกันมอเตอร์ไหม้ จำนวน ๑ เครื่อง	√	-	-	๑๗,๐๐๐	๑๐,๕๐๐	๖,๕๐๐	กองช่าง (งานบำบัด น้ำเสีย)	ซัปเมิร์สสูบน้ำ ขนาด ๑.๕ แรงม้า มีขนาดท่อออก ๒ นิ้ว และมีระบบป้องกันมอเตอร์ไหม้ จำนวน ๑ เครื่อง
รวม		๓	-	-	๕๓,๔๐๐	๔๓,๐๑๐	๑๐,๓๘๐	-	-
รวมทั้งสิ้น (ประเภทครุภัณฑ์เกษตร)		๕	-	-	๓๑๒,๔๐๐	๑๐๒,๐๑๐	๒๑๐,๓๙๐	-	-

๔. ประเภทครุภัณฑ์ไฟฟ้าและวิทยุ

ที่	โครงการ/กิจกรรม	สถานการณ์ดำเนินการ			งบประมาณ			หน่วยงานที่รับผิดชอบ	ผลสัมฤทธิ์ของงาน/ เหตุผลที่ไม่สามารถดำเนินการได้
		ดำเนินการแล้ว	ระหว่างดำเนินการ	ไม่ได้ดำเนินการ	งบประมาณอนุมัติ (บาท)	เบิกจ่าย (บาท)	งบประมาณคงเหลือ (บาท)		
๔.๑ แผนงานบริหารงานทั่วไป									
๑	เครื่องขยายเสียง สำหรับระบบงานเสียงตามสาย จำนวน ๔ เครื่อง	√	-	-	๑๐๐,๐๐๐	๑๐๐,๐๐๐	๐	กองยุทธศาสตร์และงบประมาณ	เครื่องขยายเสียงสำหรับระบบงานเสียงตามสาย จำนวน ๔ เครื่อง - ชุมชนบ้านท่าคอยเหนือ - ชุมชนโค้งตาสูก - ชุมชนบ้านบึงกระจับก้าวน้ำ - ชุมชนบ้านเขากระจิว
๒	เครื่องชาร์ตแบตเตอรี่ ขนาด ๑๐๐ แอมป์ จำนวน ๑ เครื่อง	√	-	-	๔,๕๐๐	๔,๒๐๐	๓๐๐	กองช่าง	เครื่องชาร์ตแบตเตอรี่ขนาด ๑๐๐ แอมป์ จำนวน ๑ เครื่อง
รวม		๒	-	-	๑๐๔,๕๐๐	๑๐๔,๒๐๐	๓๐๐	-	-
รวมทั้งสิ้น (ประเภทครุภัณฑ์ไฟฟ้าและวิทยุ)		๒	-	-	๑๐๔,๕๐๐	๑๐๔,๒๐๐	๓๐๐	-	-

๕. ประเภทครุภัณฑ์โฆษณาและเผยแพร่

ที่	โครงการ/กิจกรรม	สถานการณ์ดำเนินการ			งบประมาณ			หน่วยงานที่รับผิดชอบ	ผลสัมฤทธิ์ของงาน/ เหตุผลที่ไม่สามารถดำเนินการได้
		ดำเนินการแล้ว	ระหว่างดำเนินการ	ไม่ได้ดำเนินการ	งบประมาณอนุมัติ (บาท)	เบิกจ่าย (บาท)	งบประมาณคงเหลือ (บาท)		
<b>๕.๑ แผนงานการรักษาความสงบภายใน</b>									
๑	โทรทัศน์ แอลอีดี (LED TV) แบบ Smart TV ขนาด ๕๐ นิ้ว จำนวน ๑ เครื่อง	√	-	-	๑๕,๔๐๐	๑๔,๙๙๐	๔๑๐	สำนักปลัดเทศบาล	โทรทัศน์ แอลอีดี (LED TV) แบบ Smart TV ขนาด ๕๐ นิ้ว จำนวน ๑ เครื่อง
รวม		๑	-	-	๑๕,๔๐๐	๑๔,๙๙๐	๔๑๐	-	-
<b>๕.๒ แผนงานการศึกษา</b>									
๑	โทรทัศน์ แอลอีดี (LED TV) แบบ Smart TV ขนาด ๕๕ นิ้ว จำนวน ๑ เครื่อง	√	-	-	๑๙,๙๐๐	๑๘,๕๙๐	๑,๓๑๐	กองการศึกษา (ศูนย์พัฒนาเด็กเล็กบ้านเขากระฉิว)	โทรทัศน์ แอลอีดี (LED TV) แบบ Smart TV ขนาด ๕๕ นิ้ว จำนวน ๑ เครื่อง
รวม		๑	-	-	๑๙,๙๐๐	๑๘,๕๙๐	๑,๓๑๐	-	-
รวมทั้งสิ้น (ประเภทครุภัณฑ์โฆษณาและเผยแพร่)		๒	-	-	๓๕,๓๐๐	๓๓,๕๘๐	๑,๗๒๐	-	-

๖. ประเภทครุภัณฑ์งานบ้านงานครัว

ที่	โครงการ/กิจกรรม	สถานการณ์ดำเนินการ			งบประมาณ			หน่วยงานที่ รับผิดชอบ	ผลสัมฤทธิ์ของงาน/ เหตุผลที่ไม่สามารถ ดำเนินการได้
		ดำเนินการ แล้ว	ระหว่าง ดำเนินการ	ไม่ได้ ดำเนินการ	งบประมาณ อนุมัติ (บาท)	เบิกจ่าย (บาท)	งบประมาณ คงเหลือ (บาท)		
<b>๖.๑ แผนงานเคหะและชุมชน</b>									
๑	เครื่องตัดหญ้า แบบข้ออ่อน พร้อมใบมีด จำนวน ๔ เครื่อง	√	-	-	๔๓,๖๐๐	๓๙,๒๐๐	๔,๔๐๐	กองช่าง	เครื่องตัดหญ้า แบบ ข้ออ่อน จำนวน ๔ เครื่อง
๒	เครื่องตัดหญ้า แบบข้อแข็ง พร้อมใบมีด จำนวน ๑ เครื่อง	√	-	-	๙,๕๐๐	๙,๔๐๐	๑๐๐	กองช่าง (บำบัดน้ำเสีย)	เครื่องตัดหญ้า แบบ ข้อแข็ง จำนวน ๑ เครื่อง
๓	เครื่องตัดหญ้า แบบข้อแข็ง พร้อมใบมีด จำนวน ๑ เครื่อง	√	-	-	๙,๕๐๐	๙,๕๐๐	๐	กอง สาธารณสุข และ สิ่งแวดล้อม	เครื่องตัดหญ้า แบบ ข้อแข็ง จำนวน ๑ เครื่อง
<b>รวม</b>		<b>๓</b>	<b>-</b>	<b>-</b>	<b>๖๒,๖๐๐</b>	<b>๕๘,๑๐๐</b>	<b>๔,๕๐๐</b>	<b>-</b>	<b>-</b>

ที่	โครงการ/กิจกรรม	สถานการณ์ดำเนินการ			งบประมาณ			หน่วยงานที่ รับผิดชอบ	ผลสัมฤทธิ์ของงาน/ เหตุผลที่ไม่สามารถ ดำเนินการได้
		ดำเนินการ แล้ว	ระหว่าง ดำเนินการ	ไม่ได้ ดำเนินการ	งบประมาณ อนุมัติ (บาท)	เบิกจ่าย (บาท)	งบประมาณ คงเหลือ (บาท)		
<b>๖.๒ แผนงานการศาสนาวัฒนธรรมและนันทนาการ</b>									
๑	เครื่องตัดหญ้า แบบนั่งขับ มีกล่อง หรือถุงเก็บหญ้า จำนวน ๑ เครื่อง	√	-	-	๑๗๐,๐๐๐	๑๗๐,๐๐๐	๐	กอง การศึกษา (ศูนย์เยาวชน เทศบาลตำบล ท่ายาง)	เครื่องตัดหญ้า แบบ นั่งขับ จำนวน ๑ เครื่อง
รวม		๑	-	-	๑๗๐,๐๐๐	๑๗๐,๐๐๐	๐	-	-
รวมทั้งสิ้น(ประเภทครุภัณฑ์งานบ้านงานครัว)		๒	-	-	๒๓๒,๖๐๐	๒๒๘,๑๐๐	๔,๕๐๐	-	-

๗. ประเภทครุภัณฑ์โรงงาน

ที่	โครงการ/กิจกรรม	สถานการณ์ดำเนินการ			งบประมาณ			หน่วยงานที่ รับผิดชอบ	ผลสัมฤทธิ์ของงาน/ เหตุผลที่ไม่สามารถ ดำเนินการได้
		ดำเนินการ แล้ว	ระหว่าง ดำเนินการ	ไม่ได้ ดำเนินการ	งบประมาณ อนุมัติ (บาท)	เบิกจ่าย (บาท)	งบประมาณ คงเหลือ (บาท)		
<b>๗.๑ แผนงานการศาสนาวัฒนธรรมและนันทนาการ</b>									
๑	เครื่องปั๊มลม จำนวน ๑ เครื่อง มีถังเก็บ ลมไม่น้อยกว่า ๑๕๐ ลิตร	√	-	-	๓๐,๐๐๐	๒๙,๐๐๐	๑,๐๐๐	กองการศึกษา (ศูนย์เยาวชน เทศบาลตำบล ท่ายาง)	เครื่องปั๊มลม จำนวน ๑ เครื่อง
รวม		๑	-	-	๓๐,๐๐๐	๒๙,๐๐๐	๑,๐๐๐	-	-
รวมทั้งสิ้น (ประเภทครุภัณฑ์โรงงาน)		๑	-	-	๓๐,๐๐๐	๒๙,๐๐๐	๑,๐๐๐	-	-

๘. ประเภทครุภัณฑ์คอมพิวเตอร์หรืออิเล็กทรอนิกส์

ที่	โครงการ/กิจกรรม	สถานการณ์ดำเนินการ			งบประมาณ			หน่วยงานที่ รับผิดชอบ	ผลสัมฤทธิ์ของงาน/ เหตุผลที่ไม่สามารถ ดำเนินการได้
		ดำเนินการ แล้ว	ระหว่าง ดำเนินการ	ไม่ได้ ดำเนินการ	งบประมาณ อนุมัติ (บาท)	เบิกจ่าย (บาท)	งบประมาณ คงเหลือ (บาท)		
๘.๑ แผนงานบริหารงานทั่วไป									
๑	เครื่องคอมพิวเตอร์ All In One สำหรับงานประมวลผล จำนวน ๑ เครื่อง	√	-	-	๒๓,๐๐๐	๒๓,๐๐๐	๐	สำนัก ปลัดเทศบาล	เครื่องคอมพิวเตอร์ All In One สำหรับงานประมวลผล จำนวน ๑ เครื่อง
๒	เครื่องคอมพิวเตอร์ สำหรับงานประมวลผล แบบที่ ๑ (จอแสดงภาพไม่น้อยกว่า ๑๙ นิ้ว) จำนวน ๑ เครื่อง	√	-	-	๒๒,๐๐๐	๒๒,๐๐๐	๐	สำนัก ปลัดเทศบาล	เครื่องคอมพิวเตอร์ สำหรับงานประมวลผล แบบที่ ๑ (จอแสดงภาพไม่น้อยกว่า ๑๙ นิ้ว)
๓	เครื่องคอมพิวเตอร์โน้ตบุ๊ก สำหรับงานประมวลผล จำนวน ๑ เครื่อง	√	-	-	๒๒,๐๐๐	๒๒,๐๐๐	๐	สำนัก ปลัดเทศบาล	เครื่องคอมพิวเตอร์โน้ตบุ๊ก สำหรับงานประมวลผล จำนวน ๑ เครื่อง
๔	เครื่องพิมพ์ Multifunction เลเซอร์ หรือ LED สี จำนวน ๑ เครื่อง	√	-	-	๑๕,๐๐๐	๑๕,๐๐๐	๐	สำนัก ปลัดเทศบาล	เครื่องพิมพ์ Multifunction เลเซอร์ หรือ LED สี จำนวน ๑ เครื่อง

ที่	โครงการ/กิจกรรม	สถานการณ์ดำเนินการ			งบประมาณ			หน่วยงานที่รับผิดชอบ	ผลสัมฤทธิ์ของงาน/ เหตุผลที่ไม่สามารถดำเนินการได้
		ดำเนินการแล้ว	ระหว่างดำเนินการ	ไม่ได้ดำเนินการ	งบประมาณอนุมัติ (บาท)	เบิกจ่าย (บาท)	งบประมาณคงเหลือ (บาท)		
๕	เครื่องพิมพ์เลเซอร์ หรือ LED สี ชนิด Network แบบที่ ๑ จำนวน ๑ เครื่อง	√	-	-	๑๐,๐๐๐	๑๐,๐๐๐	๐	สำนักปลัดเทศบาล	เครื่องพิมพ์เลเซอร์ หรือ LED สี ชนิด Network แบบที่ ๑ จำนวน ๑ เครื่อง
๖	เครื่องสำรองไฟ ขนาด ๘๐๐ VA จำนวน ๒ เครื่อง	√	-	-	๕,๐๐๐	๕,๐๐๐	๐	สำนักปลัดเทศบาล	เครื่องสำรองไฟ ขนาด ๘๐๐ VA จำนวน ๒ เครื่อง
๗	เครื่องพิมพ์ Multifunction แบบฉีดหมึกพร้อมติดตั้งถังหมึกพิมพ์ (Ink Tank Printer) จำนวน ๒ เครื่อง	√	-	-	๑๕,๐๐๐	๑๕,๐๐๐	๐	กองยุทธศาสตร์และงบประมาณ	เครื่องพิมพ์ Multifunction แบบฉีดหมึกพร้อมติดตั้งถังหมึกพิมพ์ (Ink Tank Printer) จำนวน ๒ เครื่อง
๘	เครื่องพิมพ์ Multifunction แบบฉีดหมึกพร้อมติดตั้งถังหมึกพิมพ์ (Ink Tank Printer) จำนวน ๑ เครื่อง	-	-	√	๗,๕๐๐	๐	๗,๕๐๐	กองคลัง	ไม่ได้ดำเนินการ เนื่องจากสินค้าเลิกผลิต



ที่	โครงการ/กิจกรรม	สถานการณ์ดำเนินการ			งบประมาณ			หน่วยงานที่รับผิดชอบ	ผลสัมฤทธิ์ของงาน/ เหตุผลที่ไม่สามารถดำเนินการได้
		ดำเนินการแล้ว	ระหว่างดำเนินการ	ไม่ได้ดำเนินการ	งบประมาณอนุมัติ (บาท)	เบิกจ่าย (บาท)	งบประมาณคงเหลือ (บาท)		
๙	เครื่องพิมพ์ Multifunction เลเซอร์ หรือ LED สี จำนวน ๑ เครื่อง	√	-	-	๑๕,๐๐๐	๑๔,๘๐๐	๒๐๐	กองคลัง	เครื่องพิมพ์ Multifunction เลเซอร์ หรือ LED สี จำนวน ๑ เครื่อง
๑๐	เครื่องพิมพ์เลเซอร์ หรือ LED ขาวดำ ชนิด Network แบบที่ ๒ จำนวน ๒ เครื่อง	√	-	-	๓๐,๐๐๐	๒๙,๐๐๐	๑,๐๐๐	กองคลัง	เครื่องพิมพ์เลเซอร์ หรือ LED ขาวดำ ชนิด Network แบบที่ ๒ จำนวน ๒ เครื่อง
<b>รวม</b>		<b>๙</b>	<b>-</b>	<b>๑</b>	<b>๑๖๔,๕๐๐</b>	<b>๑๕๕,๘๐๐</b>	<b>๘,๗๐๐</b>	<b>-</b>	<b>-</b>
<b>๘.๒ แผนงานการศึกษา</b>									
๑	เครื่องคอมพิวเตอร์ สำหรับงานสำนักงาน (จอแสดงภาพขนาดไม่น้อยกว่า ๑๙ นิ้ว) จำนวน ๑ เครื่อง	√	-	-	๑๗,๐๐๐	๑๖,๘๐๐	๒๐๐	กองการศึกษา	เครื่องคอมพิวเตอร์ สำหรับงานสำนักงาน (จอแสดงภาพขนาดไม่น้อยกว่า ๑๙ นิ้ว) จำนวน ๑ เครื่อง

ที่	โครงการ/กิจกรรม	สถานการณ์ดำเนินการ			งบประมาณ			หน่วยงานที่ รับผิดชอบ	ผลสัมฤทธิ์ของงาน/ เหตุผลที่ไม่สามารถ ดำเนินการได้
		ดำเนินการ แล้ว	ระหว่าง ดำเนินการ	ไม่ได้ ดำเนินการ	งบประมาณ อนุมัติ (บาท)	เบิกจ่าย (บาท)	งบประมาณ คงเหลือ (บาท)		
๒	เครื่องพิมพ์ Multifunction แบบฉีดหมึกพร้อมติดตั้งถังหมึกพิมพ์ (Ink Tank Printer) จำนวน ๑ เครื่อง	√	-	-	๗,๕๐๐	๗,๔๐๐	๑๐๐	กองการศึกษา	เครื่องพิมพ์ Multifunction แบบฉีดหมึกพร้อมติดตั้งถังหมึกพิมพ์ (Ink Tank Printer) จำนวน ๑ เครื่อง
๓	เครื่องสำรองไฟ ขนาด ๘๐๐ VA จำนวน ๑ เครื่อง	√	-	-	๒,๕๐๐	๒,๒๐๐	๓๐๐	กองการศึกษา	เครื่องสำรองไฟ ขนาด ๘๐๐ VA จำนวน ๑ เครื่อง
๔	เครื่องคอมพิวเตอร์ สำหรับงานสำนักงาน (จอแสดงภาพขนาดไม่น้อยกว่า ๑๙ นิ้ว) จำนวน ๗ เครื่อง	√	-	-	๑๑๙,๐๐๐	๑๑๗,๖๐๐	๑,๔๐๐	กองการศึกษา (ศูนย์พัฒนาเด็กเล็กทั้ง ๗ ศูนย์)	เครื่องคอมพิวเตอร์ สำหรับงานสำนักงาน (จอแสดงภาพขนาดไม่น้อยกว่า ๑๙ นิ้ว) จำนวน ๗ เครื่อง
๕	เครื่องพิมพ์ Multifunction แบบฉีดหมึกพร้อมติดตั้งถังหมึกพิมพ์ (Ink Tank Printer) จำนวน ๗ เครื่อง	√	-	-	๕๒,๕๐๐	๕๑,๘๐๐	๗๐๐	กองการศึกษา (ศูนย์พัฒนาเด็กเล็กทั้ง ๗ ศูนย์)	เครื่องพิมพ์ Multifunction แบบฉีดหมึกพร้อมติดตั้งถังหมึกพิมพ์ (Ink Tank Printer) จำนวน ๗ เครื่อง

ที่	โครงการ/กิจกรรม	สถานการณ์ดำเนินการ			งบประมาณ			หน่วยงานที่รับผิดชอบ	ผลสัมฤทธิ์ของงาน/ เหตุผลที่ไม่สามารถดำเนินการได้
		ดำเนินการแล้ว	ระหว่างดำเนินการ	ไม่ได้ดำเนินการ	งบประมาณอนุมัติ (บาท)	เบิกจ่าย (บาท)	งบประมาณคงเหลือ (บาท)		
๖	เครื่องสำรองไฟ ขนาด ๘๐๐ VA จำนวน ๗ เครื่อง	√	-	-	๑๗,๕๐๐	๑๕,๔๐๐	๒,๑๐๐	กองการศึกษา (ศูนย์พัฒนาเด็กเล็ก ทั้ง ๗ ศูนย์)	เครื่องสำรองไฟ ขนาด ๘๐๐ VA จำนวน ๗ เครื่อง
รวม		๖	-	-	๒๑๖,๐๐๐	๒๑๑,๒๐๐	๔,๘๐๐	-	-
๘.๓ แผนงานสาธารณสุข									
๑	เครื่องคอมพิวเตอร์ All In One สำหรับงานประมวลผล จำนวน ๑ เครื่อง	√	-	-	๒๓,๐๐๐	๒๓,๐๐๐	๐	กองสาธารณสุข และสิ่งแวดล้อม	เครื่องคอมพิวเตอร์ All In One สำหรับงาน ประมวลผล จำนวน ๑ เครื่อง
๒	เครื่องพิมพ์ Multifunction หรือ LED ขาวดำ จำนวน ๑ เครื่อง	√	-	-	๑๐,๐๐๐	๑๐,๐๐๐	๐	กองสาธารณสุข และสิ่งแวดล้อม	เครื่องพิมพ์ Multifunction หรือ LED ขาวดำ จำนวน ๑ เครื่อง
๓	เครื่องสำรองไฟ ขนาด ๘๐๐ VA จำนวน ๑ เครื่อง	√	-	-	๒,๕๐๐	๒,๒๐๐	๓๐๐	กองสาธารณสุข และสิ่งแวดล้อม	เครื่องสำรองไฟ ขนาด ๘๐๐ VA จำนวน ๑ เครื่อง
รวม		๓	-	-	๓๕,๕๐๐	๓๕,๒๐๐	๓๐๐	-	-
รวมทั้งสิ้น (ประเภทครุภัณฑ์คอมพิวเตอร์หรืออิเล็กทรอนิกส์)		๑๘	-	๑	๔๑๖,๐๐๐	๔๐๒,๒๐๐	๑๓,๘๐๐	-	-

๙. ประเภทครุภัณฑ์อื่น

ที่	โครงการ/กิจกรรม	สถานการณ์ดำเนินการ			งบประมาณ			หน่วยงานที่ รับผิดชอบ	ผลสัมฤทธิ์ของงาน/ เหตุผลที่ไม่สามารถ ดำเนินการได้
		ดำเนินการ แล้ว	ระหว่าง ดำเนินการ	ไม่ได้ ดำเนินการ	งบประมาณ อนุมัติ (บาท)	เบิกจ่าย (บาท)	งบประมาณ คงเหลือ (บาท)		
๙.๑ แผนงานเคหะและชุมชน									
๑	เครื่องเติมอากาศแบบกังหันตีน้ำ พร้อมอุปกรณ์และติดตั้ง จำนวน ๖ เครื่อง	√	-	-	๕๗๐,๐๐๐	๔๒๒,๗๐๐	๑๔๗,๓๐๐	กองช่าง (งานบำบัดน้ำเสีย)	เครื่องเติมอากาศ แบบกังหันตีน้ำ พร้อมอุปกรณ์และ ติดตั้ง จำนวน ๖ เครื่อง
รวม		๑	-	-	๕๗๐,๐๐๐	๔๒๒,๗๐๐	๑๔๗,๓๐๐	-	-
รวมทั้งสิ้น (ประเภทครุภัณฑ์อื่น)		๑	-	-	๕๗๐,๐๐๐	๔๒๒,๗๐๐	๑๔๗,๓๐๐	-	-

### ๓.๕ การใช้จ่ายงบประมาณ (จ่ายขาดเงินสะสม)

สภาท้องถิ่นได้พิจารณาอนุมัติจ่ายขาดเงินสะสมของเทศบาลตำบลท่ายาง ประจำปี  
งบประมาณ พ.ศ. ๒๕๖๕ จำนวน ๑๑ โครงการ งบประมาณ ๙,๘๕๘,๗๐๐ บาท สามารถจำแนกตาม  
ยุทธศาสตร์ ได้ดังนี้

ยุทธศาสตร์	จำนวน โครงการ	งบประมาณ ที่อนุมัติ (บาท)	การเบิกจ่าย งบประมาณ (บาท)	สถานการณ์ดำเนินการ		
				ดำเนินการ แล้ว	อยู่ระหว่าง ดำเนินการ	ไม่ได้ ดำเนินการ
๑. ยุทธศาสตร์การ พัฒนาด้าน โครงสร้างพื้นฐาน	๑๐	๙,๗๓๖,๐๐๐	๓,๘๖๒,๙๙๕	๙	๑	-
๒. ยุทธศาสตร์การ พัฒนาด้านสังคม และคุณภาพชีวิต	-	-	-	-	-	-
๓. ยุทธศาสตร์การ พัฒนาด้าน เศรษฐกิจ และการ เกษตรกรรม	-	-	-	-	-	-
๔. ยุทธศาสตร์การ พัฒนาด้านการ บริหารจัดการ และ การอนุรักษ์ ทรัพยากรธรรม ชาติ และ สิ่งแวดล้อม	-	-	-	-	-	-
๕. ยุทธศาสตร์การ พัฒนาด้านการ บริหารจัดการที่ดี	๑	๑๒๒,๗๐๐	๑๒๒,๗๐๐	๑	-	-
<b>รวม</b>	<b>๑๑</b>	<b>๙,๘๕๘,๗๐๐</b>	<b>๓,๙๘๕,๖๙๕</b>	<b>๑๐</b>	<b>๑</b>	<b>-</b>

บัญชีสรุปการติดตามโครงการ/กิจกรรม จ่ายขาดเงินสะสม ประจำปีงบประมาณ พ.ศ. ๒๕๖๕  
 ยุทธศาสตร์ที่ ๑ ยุทธศาสตร์การพัฒนาด้านโครงสร้างพื้นฐาน

๑.๑ แผนงานเคหะชุมชน

ที่	โครงการ/กิจกรรม	ผลการดำเนินงาน			งบประมาณ						หน่วยงาน รับผิดชอบ	ผลสัมฤทธิ์ ของงาน/ เหตุผลที่ไม่ สามารถ ดำเนินการได้
		ดำเนินการ แล้ว	ระหว่าง ดำเนินการ	ไม่ได้ ดำเนินการ	งบประมาณ อนุมัติ (บาท)	โอนเพิ่ม (บาท)	โอนลด (บาท)	ผูกพัน (บาท)	เบิกจ่าย (บาท)	งบประมาณ คงเหลือ (บาท)		
๑	โครงการซ่อมสร้าง ท่อระบายน้ำ พร้อมถนน คสล. สี แยกโรงเรียนบ้าน หนองบัว - คลอง ระบายน้ำดี ๙ หมู่ที่ ๗ ตำบลท่ายาง	-	√	-	๕,๒๐๐,๐๐๐	-	-	๕,๑๘๕,๐๐๐	-	๑๕,๐๐๐	กองช่าง	อยู่ระหว่าง ดำเนินการ ก่อสร้าง

ที่	โครงการ/กิจกรรม	ผลการดำเนินงาน			งบประมาณ						หน่วยงาน รับผิดชอบ	ผลสัมฤทธิ์ของงาน/ เหตุผลที่ไม่สามารถ ดำเนินการได้
		ดำเนินการ แล้ว	ระหว่าง ดำเนินการ	ไม่ได้ ดำเนินการ	งบประมาณ อนุมัติ (บาท)	โอนเพิ่ม (บาท)	โอนลด (บาท)	ผูกพัน (บาท)	เบิกจ่าย (บาท)	งบประมาณ คงเหลือ (บาท)		
๒	โครงการก่อสร้าง ถนน ค.ส.ล. ชุมชน บ้านเขากระจิว หมู่ที่ ๖ ตำบลท่ายาง	√	-	-	๔๙๙,๐๐๐	-	-	-	๔๙๙,๐๐๐	๐	กองช่าง	ถนน ค.ส.ล. ขนาดผิว จราจรกว้าง ๔.๐๐ เมตร ยาว ๑๗๗.๐๐ เมตร หนา ๐.๑๕ เมตร หรือพื้นที่ไม่ น้อยกว่า ๗๐๘.๐๐ ตารางเมตร
๓	โครงการก่อสร้าง ถนน ค.ส.ล. ชุมชน บ้านเขากระจิว หมู่ที่ ๖ ตำบลท่ายาง	√	-	-	๑,๑๐๗,๐๐๐	-	-	-	๗๕๐,๐๐๐	๓๕๗,๐๐๐	กองช่าง	ถนน ค.ส.ล. ขนาดผิว จราจรกว้าง ๔.๐๐ เมตร ยาว ๓๖๕.๐๐ เมตร หนา ๐.๑๕ เมตร หรือพื้นที่ไม่ น้อยกว่า ๑,๔๖๐.๐๐ ตารางเมตร

ที่	โครงการ/กิจกรรม	ผลการดำเนินงาน			งบประมาณ						หน่วยงาน รับผิดชอบ	ผลสัมฤทธิ์ของงาน/ เหตุผลที่ไม่สามารถ ดำเนินการได้
		ดำเนินการ แล้ว	ระหว่าง ดำเนินการ	ไม่ได้ ดำเนินการ	งบประมาณ อนุมัติ (บาท)	โอนเพิ่ม (บาท)	โอนลด (บาท)	ผูกพัน (บาท)	เบิกจ่าย (บาท)	งบประมาณ คงเหลือ (บาท)		
๔	โครงการปรับปรุง ถนนแอสฟัลท์ติก คอนกรีต หมู่ที่ ๖ ตำบลท่ายาง	√	-	-	๔๙๗,๐๐๐	-	-	-	๔๙๗,๐๐๐	๐	กองช่าง	ถนนแอสฟัลท์ติก คอนกรีต ขนาดผิว จราจรกว้าง ๕.๐๐ เมตร ยาว ๒๒๕.๐๐ เมตร หนา ๐.๐๕ เมตร หรือพื้นที่ไม่ น้อยกว่า ๑,๑๒๕.๐๐ ตารางเมตร
๕	โครงการก่อสร้าง ถนน ค.ส.ล. แยกขวา คลองสาย ๒ ชุมชนสี่ แยกสามัคคี หมู่ที่ ๗ ตำบลท่ายาง	√	-	-	๑๓๗,๐๐๐	-	-	-	๑๓๗,๐๐๐	๐	กองช่าง	ถนน ค.ส.ล. ขนาดผิว จราจรกว้าง ๒.๕๐ เมตร ยาว ๖๕.๐๐ เมตร หนา ๐.๑๕ เมตร หรือพื้นที่ไม่ น้อยกว่า ๑๖๒.๕๐ ตารางเมตร



ที่	โครงการ/กิจกรรม	ผลการดำเนินงาน			งบประมาณ						หน่วยงาน รับผิดชอบ	ผลสัมฤทธิ์ของงาน/ เหตุผลที่ไม่สามารถ ดำเนินการได้
		ดำเนินการ แล้ว	ระหว่าง ดำเนินการ	ไม่ได้ ดำเนินการ	งบประมาณ อนุมัติ (บาท)	โอนเพิ่ม (บาท)	โอนลด (บาท)	ผูกพัน (บาท)	เบิกจ่าย (บาท)	งบประมาณ คงเหลือ (บาท)		
๖	โครงการก่อสร้าง ถนน ค.ส.ล. ชุมชนสี่แยกสามัคคี หมู่ที่ ๗ ตำบลท่ายาง	√	-	-	๑๗๒,๐๐๐	-	-	-	๑๗๒,๐๐๐	๐	กองช่าง	ถนน ค.ส.ล. ขนาดผิว จราจรกว้าง ๔.๐๐ เมตร ยาว ๕๕.๐๐ เมตร หน้า ๐.๑๕ เมตร หรือพื้นที่ไม่ น้อยกว่า ๒๒๐.๐๐ ตารางเมตร
๗	โครงการก่อสร้าง ถนน ค.ส.ล. ชุมชน หนองไข่เต่า - ระหารบอน หมู่ที่ ๗ ตำบลท่ายาง	√	-	-	๒๒๔,๐๐๐	-	-	-	๒๒๔,๐๐๐	๐	กองช่าง	ถนน ค.ส.ล. ขนาดผิว จราจรกว้าง ๔.๕๐ เมตร ยาว ๗๐.๐๐ เมตร หน้า ๐.๑๕ เมตร หรือพื้นที่ไม่ น้อยกว่า ๓๑๕.๐๐ ตารางเมตร

ที่	โครงการ/กิจกรรม	ผลการดำเนินงาน			งบประมาณ						หน่วยงาน รับผิดชอบ	ผลสัมฤทธิ์ของงาน/ เหตุผลที่ไม่สามารถ ดำเนินการได้
		ดำเนินการ แล้ว	ระหว่าง ดำเนินการ	ไม่ได้ ดำเนินการ	งบประมาณ อนุมัติ (บาท)	โอนเพิ่ม (บาท)	โอนลด (บาท)	ผูกพัน (บาท)	เบิกจ่าย (บาท)	งบประมาณ คงเหลือ (บาท)		
๘	โครงการก่อสร้าง ถนน ค.ส.ล. ชุมชน ตะแบกทอง สหกรณ์พัฒนา หมู่ที่ ๘ ตำบลท่ายาง	✓	-	-	๓๙๖,๐๐๐	-	-	-	๓๙๖,๐๐๐	๐	กองช่าง	ถนน ค.ส.ล. ขนาดผิว จราจรกว้าง ๔.๐๐ เมตร ยาว ๑๔๕.๐๐ เมตร หนา ๐.๑๕ เมตร หรือพื้นที่ไม่ น้อยกว่า ๕๘๐.๐๐ ตารางเมตร
๙	โครงการก่อสร้าง ถนน ค.ส.ล. ชุมชน บ้านฝั่งคลอง หมู่ที่ ๘ ตำบลท่าคอย	✓	-	-	๔๘๙,๐๐๐	-	-	-	๔๘๘,๐๐๐	๑,๐๐๐	กองช่าง	ถนน ค.ส.ล. ขนาดผิว จราจรกว้าง ๕.๐๐ เมตร ยาว ๑๔๒.๐๐ เมตร หนา ๐.๑๕ เมตร หรือพื้นที่ไม่ น้อยกว่า ๓๑๐.๐๐ ตารางเมตร

ที่	โครงการ/ กิจกรรม	ผลการดำเนินงาน			งบประมาณ						หน่วยงาน รับผิดชอบ	ผลสัมฤทธิ์ของ งาน/เหตุผลที่ไม่ สามารถ ดำเนินการได้
		ดำเนินการ แล้ว	ระหว่าง ดำเนินการ	ไม่ได้ ดำเนินการ	งบประมาณ อนุมัติ (บาท)	โอนเพิ่ม (บาท)	โอนลด (บาท)	ผูกพัน (บาท)	เบิกจ่าย (บาท)	งบประมาณ คงเหลือ (บาท)		
๑๐	โครงการก่อสร้าง ถนน ค.ส.ล. ชุมชนบ้านหนอง ปลวก หมู่ที่ ๙ ตำบลท่าคอย	√	-	-	๑,๐๑๕,๐๐๐	-	-	-	๖๙๙,๙๙๕	๓๑๕,๐๐๕	กองช่าง	ถนน ค.ส.ล. ขนาด ผิวจราจรกว้าง ๔.๐ ๐ เมตร ยาว ๓๓๐.๐๐ เมตร หนา ๐.๑๕ เมตร หรือพื้นที่ไม่น้อย กว่า ๑,๓๒๐.๐๐ ตารางเมตร
รวม		๑๐	-	-	๙,๗๓๖,๐๐๐	-	-	๕,๑๘๕,๐๐๐	๓,๘๖๒,๙๙๕	๖๘๘,๐๐๕	-	-

ยุทธศาสตร์ที่ ๕ ยุทธศาสตร์การพัฒนาด้านการบริหารจัดการที่ดี

๕.๑ แผนงานบริหารงานทั่วไป

ที่	โครงการ/กิจกรรม	ผลการดำเนินงาน			งบประมาณ						หน่วยงาน รับผิดชอบ	ผลสัมฤทธิ์ของงาน/ เหตุผลที่ไม่สามารถ ดำเนินการได้
		ดำเนินการ แล้ว	ระหว่าง ดำเนินการ	ไม่ได้ ดำเนินการ	งบประมาณ อนุมัติ (บาท)	โอนเพิ่ม (บาท)	โอนลด (บาท)	ผูกพัน (บาท)	เบิกจ่าย (บาท)	งบประมาณ คงเหลือ (บาท)		
๑	โครงการขยายเขต เสียงตามสายบ้าน มันคง หมู่ที่ ๘ ตำบลท่าคอย อำเภอท่ายาง จังหวัดเพชรบุรี	✓	-	-	๑๒๒,๗๐๐	-	-	-	๑๒๒,๗๐๐	๐	กอง ยุทธศาสตร์ และ งบประมาณ	ขยายเขตเสียง ตามสาย ยาว ๑,๐๗๗.๐๐ เมตร พร้อมติดตั้งเครื่อง ขยายเสียง ขนาดไม่ น้อยกว่า ๑,๐๐๐ วัตต์ จำนวน ๑ เครื่อง
รวม		๑	-	-	๑๒๒,๗๐๐	-	-	-	๑๒๒,๗๐๐	๐	-	-

๓.๖ โครงการที่เทศบาลได้รับเงินสนับสนุนงบประมาณจากหน่วยงานอื่น

ที่	ชื่อโครงการ	งบประมาณ (บาท)	สถานการณ์ดำเนินการ
<b>กรมส่งเสริมการปกครองท้องถิ่น</b>			
๑	โครงการก่อสร้างโรงกรองน้ำ – ถังตกตะกอน ประปาท่าซึก หมู่ที่ ๖ ตำบลท่าคอย	๑๕,๘๘๘,๐๐๐	อยู่ระหว่างดำเนินการก่อสร้าง
๒	โครงการก่อสร้างคูระบายน้ำคอนกรีตเสริมเหล็ก ชุมชนบ้านวังขุนด่าน บ้านกระจับ หมู่ที่ ๒ ตำบลท่าคอย	๔,๒๘๙,๐๐๐	อยู่ระหว่างขออนุมัติกรมส่งเสริมการปกครองท้องถิ่น เพื่อแก้ไขรายละเอียดความยาว
๓	โครงการก่อสร้างคูระบายน้ำคอนกรีตเสริมเหล็ก ภายในชุมชนตะแบกทอง สหกรณ์พัฒนา หมู่ที่ ๘ ตำบลท่ายาง	๑,๙๕๖,๐๐๐	อยู่ระหว่างขออนุมัติกรมส่งเสริมการปกครองท้องถิ่น เพื่อตัดลดเนื้องาน
๔	โครงการขยายเขตจำหน่ายน้ำประปา ชุมชนสาย ๑ พัฒนา หมู่ที่ ๗ ตำบลท่าคอย – ชุมชนหัวทุ่งทุ่งพร้าว หมู่ที่ ๘ ตำบลท่ายาง	๑,๑๒๐,๐๐๐	ดำเนินการแล้วเสร็จ
๕	โครงการก่อสร้างคูระบายน้ำคอนกรีต ภายในชุมชนบ้านฝั่งคลอง หมู่ที่ ๘ ตำบลท่าคอย	๑,๐๔๑,๐๐๐	อยู่ระหว่างขออนุมัติกรมส่งเสริมการปกครองท้องถิ่น เพื่อตัดลดเนื้องาน
๖	โครงการขยายเขตจำหน่ายน้ำประปาชุมชนหมู่ ๑๐ พัฒนา หมู่ที่ ๑๐ ตำบลท่ายาง	๘๓๗,๐๐๐	ดำเนินการแล้วเสร็จ
<b>รวม</b>		<b>๒๕,๑๓๑,๐๐๐</b>	
<b>องค์การบริหารส่วนจังหวัดเพชรบุรี</b>			
๑	โครงการปรับปรุงถนนลาดยางแอสฟัลท์ติก คอนกรีต แบบ PAVEMENT IN PLACE RECYCLING หมู่ที่ ๕ , ๖ ตำบลท่ายาง	๕,๐๐๐,๐๐๐	ดำเนินการแล้วเสร็จ

ที่	ชื่อโครงการ	งบประมาณ (บาท)	สถานการณ์ดำเนินการ
๒	โครงการปรับปรุงถนนลาดยางแอสฟัลท์ติก คอนกรีต แบบ PAVEMENT IN PLACE RECYCLING หมู่ที่ ๖ , ๙ ตำบลท่าคอย	๖,๕๔๓,๐๐๐	ดำเนินการแล้วเสร็จ
	โครงการปรับปรุงถนนลาดยางแอสฟัลท์ติก คอนกรีต แบบ PAVEMENT IN PLACE RECYCLING สายเพชรเกษม - บ้านหนองจอก หมู่ที่ ๖ ตำบลท่ายาง , หมู่ที่ ๔ ตำบลบ้านในดง	๙,๖๐๐,๐๐๐	ดำเนินการแล้วเสร็จ
	<b>รวม</b>	<b>๒๑,๑๔๓,๐๐๐</b>	
<b>กรมโยธาธิการและผังเมือง</b>			
๑	โครงการก่อสร้างเขื่อนป้องกันตลิ่ง พร้อมปรับปรุงภูมิทัศน์ หมู่ที่ ๖ ตำบลท่าคอย	๒๑,๐๐๐,๐๐๐	อยู่ระหว่างการรังวัดแนวเขตตลิ่งที่ชัดเจน
	<b>รวม</b>	<b>๒๑,๐๐๐,๐๐๐</b>	
	<b>รวมทั้งสิ้น</b>	<b>๖๗,๒๗๔,๐๐๐</b>	

๓.๗ ข้อมูลสถานะการคลังของเทศบาลตำบลท่าสาย ประจำปีงบประมาณ พ.ศ. ๒๕๖๕  
ข้อมูลรายรับ

ที่	รายรับ	ประมาณการรายรับ (บาท)	รับจริง (บาท)	ร้อยละ
๑	ภาษีอากร	๕,๙๐๐,๐๐๐.๐๐	๑๐,๙๖๖,๓๖๒.๖๗	๑๘๕.๘๗
๒	ค่าธรรมเนียม ค่าปรับและ ใบอนุญาต	๔,๖๙๕,๒๐๐.๐๐	๓,๓๑๙,๙๖๔.๔๘	๗๐.๗๑
๓	รายได้จากทรัพย์สิน	๒,๕๔๙,๒๐๐.๐๐	๔,๑๙๓,๖๔๔.๕๘	๑๖๔.๕๑
๔	รายได้เบ็ดเตล็ด	๕๕๐,๐๐๐.๐๐	๙๓๙,๒๕๗.๔๙	๑๗๐.๗๗
๕	รายได้จากสาธารณูปโภคและการ พาณิชย์	๑,๘๐๐,๐๐๐.๐๐	-	-
๖	รายได้จากภาษีที่รัฐบาลจัดสรรให้	๑๐๕,๓๔๑,๐๐๐.๐๐	๑๐๖,๙๑๔,๑๙๙.๐๘	๑๐๑.๔๙
๗	รายได้จากเงินอุดหนุนทั่วไป	๙๖,๘๔๕,๐๐๐.๐๐	๙๒,๔๒๑,๕๙๖.๐๐	๙๕.๔๓
๘	รายได้จากเงินอุดหนุนให้โดยระบุ วัตถุประสงค์/เฉพาะกิจ	-	๖,๗๓๑,๒๖๒.๑๒	-
รวมรายรับทั้งสิ้น		๒๑๗,๖๘๐,๔๐๐.๐๐	๒๒๕,๔๘๖,๒๘๖.๔๒	๑๐๓.๕๙

## ข้อมูลรายจ่าย

ที่	รายจ่าย	แหล่งเงิน	ประมาณการ รายจ่าย (บาท)	จ่ายจริง (บาท)	ร้อยละ
๑	งบกลาง	เงินงบประมาณ	๗๐,๗๒๒,๐๖๒.๐๐	๖๖,๙๑๘,๕๗๕.๒๐	๙๔.๖๒
		เงินอุดหนุนระบุ วัตถุประสงค์/ เฉพาะกิจ	-	๑๙๗,๒๖๒.๑๒	
๒	งบบุคลากร	เงินงบประมาณ	๖๒,๔๙๘,๓๐๐.๐๐	๖๐,๑๖๓,๖๐๖.๘๑	๙๖.๒๖
		เงินอุดหนุนระบุ วัตถุประสงค์/ เฉพาะกิจ	-	-	-

ที่	รายการจ่าย	แหล่งเงิน	ประมาณการ รายการจ่าย (บาท)	จ่ายจริง (บาท)	ร้อยละ
๓	งบดำเนินการ	เงินงบประมาณ	๖๗,๐๔๙,๐๐๐.๐๐	๕๗,๐๔๖,๕๕๖.๘๔	๘๕.๐๘
		เงินอุดหนุนระบุ วัตถุประสงค์/ เฉพาะกิจ	-	๔๐,๐๐๐.๐๐	
๔	งบลงทุน	เงินงบประมาณ	๕,๗๒๑,๔๐๐.๐๐	๔,๒๕๖,๙๕๗.๔๗	๗๔.๔๐
		เงินอุดหนุนระบุ วัตถุประสงค์/ เฉพาะกิจ	-	๖,๔๙๔,๐๐๐.๐๐	
๕	งบเงินอุดหนุน	เงินงบประมาณ	๑๑,๖๘๙,๕๐๐.๐๐	๑๑,๐๓๒,๔๐๐.๐๐	๙๔.๓๘
		เงินอุดหนุนระบุ วัตถุประสงค์/ เฉพาะกิจ	-	-	
๖	งบรายจ่ายอื่น	เงินงบประมาณ	-	-	-
		เงินอุดหนุนระบุ วัตถุประสงค์/ เฉพาะกิจ	-	-	
รวมรายการจ่ายทั้งสิ้น			๒๑๗,๖๘๐,๒๖๒.๐๐	๒๐๖,๑๔๙,๓๕๘.๔๔	๙๔.๗๐



## ข้อมูลสถานะการคลังกองการประปาของเทศบาลตำบลท่ายาง

ประจำปีงบประมาณ พ.ศ. ๒๕๖๕

## ข้อมูลรายรับ

รายรับ	รับจริง
<b>๑. หมวดรายได้</b>	<b>๒๑,๒๕๐,๙๕๘.๑๙</b>
- ค่าจำหน่ายน้ำประปาและค่าบริการ	๑๒,๑๔๓,๖๖๘.๑๙
- ค่าจำหน่ายประปาจากท่อธาร	๓๐,๒๙๐.๐๐
- เงินช่วยเหลือจากงบเฉพาะการ	๙,๐๗๗,๐๐๐.๐๐
<b>๒. หมวดค่าธรรมเนียม ค่าปรับและใบอนุญาต</b>	<b>๔๗,๙๖๐.๐๐</b>
- ค่าสำรวจ	๙,๕๒๐.๐๐
- ค่าตรวจก๊อกร	๑๖,๓๒๐.๐๐
- ค่าแรงงาน	๑๖,๓๒๐.๐๐
- ค่าปรับผิดสัญญา/ข้อบังคับ	๕,๘๐๐.๐๐
<b>๓. หมวดรายได้จากทรัพย์สิน</b>	
- ดอกเบี้ยเงินฝากธนาคาร	๙๐,๖๓๔.๔๕
<b>๔. หมวดรายได้เบ็ดเตล็ด</b>	<b>๓๔,๑๒๕.๐๐</b>
- ค่าขายแบบแปลน	๓๒,๐๐๐.๐๐
- เบ็ดเตล็ด	๒,๑๒๕.๐๐
<b>รวมรายรับทั้งสิ้น</b>	<b>๒๑,๔๒๓,๖๗๗.๖๔</b>

## ข้อมูลรายจ่าย

รายจ่าย	จ่ายจริง
๑. เงินอุดหนุน	-
๒. งบกลาง	๒,๔๗๘,๔๔๓.๙๐
๓. งบบุคลากร	๔,๓๐๘,๒๕๕.๐๐
๔. งบดำเนินการ	๑๓,๕๑๔,๒๑๒.๙๙
๕. งบลงทุน	๑,๐๕๙,๐๐๐.๐๐
<b>รวมรายจ่ายทั้งสิ้น</b>	<b>๒๑,๓๕๙,๙๑๑.๘๙</b>

## ข้อมูลสถานะการคลังของสถานธนาภิบาลเทศบาลตำบลท่าสาย

ประจำปีงบประมาณ พ.ศ. ๒๕๖๕

## ข้อมูลรายรับ

รายรับ	รับจริง (บาท)
<b>๑. หมวดรายได้</b>	
- ดอกเบี้ยรับจํานำ	๘,๓๗๒,๙๐๓.๕๐
- ค่าดอกเบี้ยเงินฝากธนาคาร	๙,๓๔๓.๔๙
- กำไรจากการจำหน่ายทรัพย์สินหลุด	๑,๑๗๕,๐๘๓.๐๐
<b>๒. หมวดเงินได้อื่น</b>	
<b>๒.๑ กำไรสุทธิ</b>	
- เงินบำเหน็จรางวัล ๒๐ %	๑,๒๗๑,๔๒๐.๖๒
- เงินบูรณะท้องถิ่น ๓๐ %	๑,๙๐๗,๑๓๐.๙๒
- เงินสมทบทุนหมุนเวียน ๕๐ %	๓,๑๗๘,๕๕๑.๕๔
<b>รวมรายรับทั้งสิ้น</b>	<b>๑๕,๙๑๔,๔๓๓.๐๗</b>

## ข้อมูลรายจ่าย

รายจ่าย	จ่ายจริง (บาท)
๑. งบกลาง	๑,๐๑๗,๙๑๔.๙๘
๒. งบบุคลากร	๑,๘๐๗,๕๙๐.๐๐
๓. งบดำเนินการ	๘๗๔,๙๖๑.๖๖
๔. งบลงทุน	-
๕. งบรายจ่ายอื่น	๖,๔๓๘,๗๙๓.๗๓
<b>รวมรายจ่ายทั้งสิ้น</b>	<b>๑๐,๑๓๘,๒๖๐.๓๗</b>

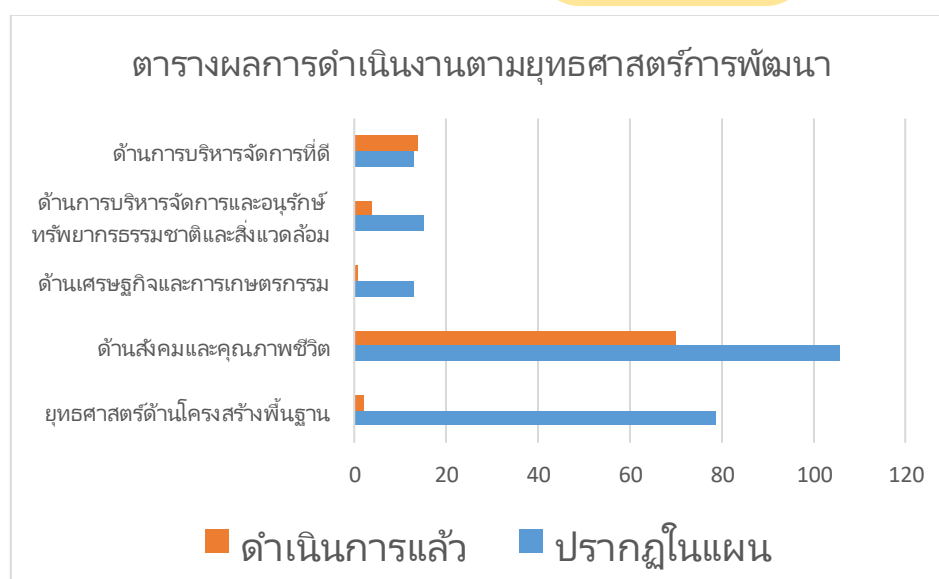
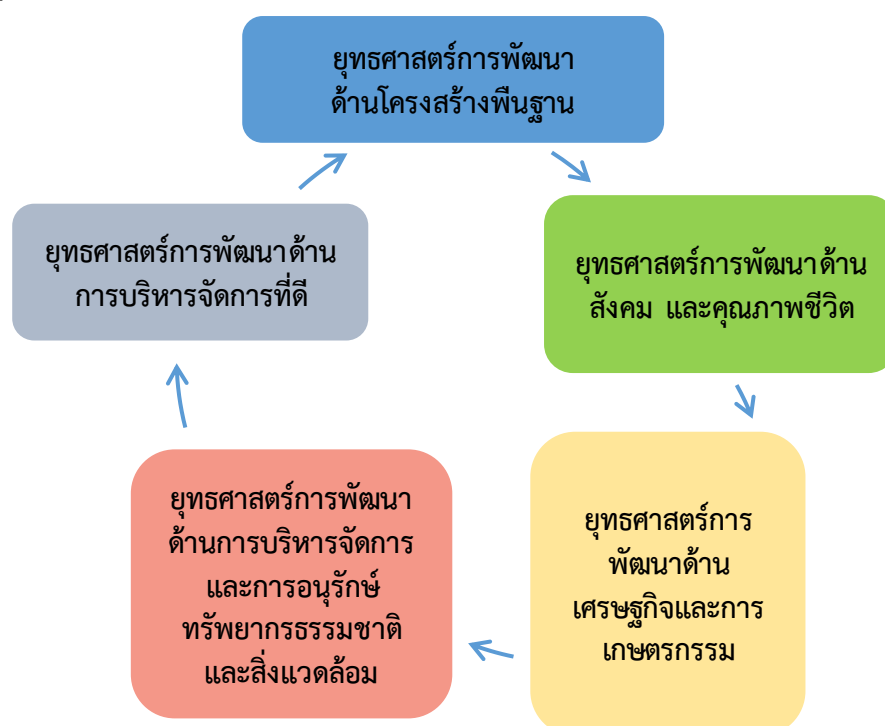
## ส่วนที่ ๔

### สรุปผล ข้อเสนอแนะและข้อเสนอแนะ

#### ๔.๑ สรุปผลการพัฒนาท้องถิ่นในภาพรวม

##### ๔.๑.๑ ความสำเร็จการพัฒนาตามยุทธศาสตร์

ในปีงบประมาณ พ.ศ. ๒๕๖๕ เทศบาลตำบลท่าทรายได้จัดทำแผนพัฒนาเทศบาล จำนวน ๒๒๖ โครงการ และได้ดำเนินโครงการและตั้งเทศบัญญัติงบประมาณประจำปี พ.ศ. ๒๕๖๕ ครบทั้ง ๕ ยุทธศาสตร์ จำนวน ๘๓ โครงการ คิดเป็นร้อยละ ๓๖.๗๓ ของจำนวนโครงการในแผนพัฒนาท้องถิ่น โดยส่วนใหญ่ตั้งงบประมาณในยุทธศาสตร์ที่ ๒ ด้านการพัฒนาสังคมและคุณภาพชีวิต ไว้มากที่สุด จำนวน ๗๐ โครงการ



#### ๔.๑.๒ ความสำเร็จการพัฒนาตามแผนดำเนินงาน

เนื่องจากในปีงบประมาณ พ.ศ. ๒๕๖๕ เกิดสถานการณ์การแพร่ระบาดของโรคไวรัสโคโรนา ๒๐๑๙ ทำให้โครงการต้องถูกยกเลิกไม่เป็นไปตามแผนดำเนินงานที่วางไว้ และมีความจำเป็นต้องใช้งบประมาณเพื่อจัดซื้อวัคซีนเพื่อบริการประชาชน จึงต้องโอนลดงบประมาณในหลายโครงการ

#### ๔.๒ ปัญหาอุปสรรคที่พบในปีงบประมาณ พ.ศ. ๒๕๖๕

๔.๒.๑ เกิดสถานการณ์การแพร่ระบาดของโรคติดต่อไวรัสโคโรนา ๒๐๑๙ ทั่วโลก รวมทั้งประเทศไทย และในพื้นที่เขตเทศบาลตำบลท่ายาง ทำให้การใช้ชีวิตของประชาชน ภาครัฐ ภาคเอกชน ทุกอาชีพเปลี่ยนแปลงไป มีมาตรการกำหนดการรวมกลุ่ม มีมาตรการกำหนดเวลาในการออกนอกเคสสถาน ทำให้เทศบาลตำบลท่ายางไม่สามารถจัดโครงการ/กิจกรรม ได้ เช่น งานประเพณีสงกรานต์ การจัดฝึกอบรมต่าง ๆ การแข่งขันกีฬา ฯลฯ

๔.๒.๒ เทศบาลตำบลท่ายาง ตระหนักถึงการรักษาชีวิตและสุขภาพของประชาชน ในสถานการณ์การแพร่ระบาดของโรคติดต่อ ได้มีการทำงานแบบบูรณาการร่วมกับหน่วยงานต่าง ๆ เช่น โรงพยาบาลท่ายาง สำนักงานสาธารณสุขอำเภอท่ายาง อสม. ชุมชน กำนันผู้ใหญ่บ้าน ในการดูแลแก้ปัญหา และช่วยเหลือประชาชน โดยเฉพาะการจัดหาวัคซีนทางเลือก อย่างเร่งด่วนเพื่อให้ประชาชนได้มีภูมิคุ้มกันหมู่

๔.๒.๓ เทศบาลตำบลท่ายาง มีความจำเป็นต้องมีการโอนลดงบประมาณหลายโครงการ/กิจกรรม เพื่อนำงบประมาณไปใช้ในการบริหารจัดการป้องกันและระงับการแพร่ระบาดของโรคติดต่อไวรัสโคโรนา ๒๐๑๙

๔.๒.๔ โครงการในแผนพัฒนาท้องถิ่นมีจำนวนมาก ไม่สอดคล้องกับงบประมาณที่สามารถทำได้จริง

#### ๔.๓ ข้อเสนอแนะการพัฒนาในอนาคต

๔.๓.๑ เทศบาลตำบลท่ายางควรมีการจัดทำแผนบริหารความเสี่ยงของโครงการ และมีการปรับปรุงตรวจสอบแผนงานอยู่เสมอ เพื่อปรับปรุงกิจกรรม/โครงการให้สอดคล้องกับสถานการณ์ในปัจจุบัน

๔.๓.๒ ควรพิจารณาตั้งงบประมาณให้สอดคล้องกับภารกิจ เพื่อลดการโอนลด โอนเพิ่มงบประมาณ

๔.๓.๓ ควรพัฒนาบุคลากรให้สามารถนำเทคโนโลยีดิจิทัล มาใช้ในการทำงานอย่างเต็มประสิทธิภาพ ลดการใช้กระดาษ ลดการใช้พลังงาน และสามารถใช้งานได้ทุกคน