

# คู่มือการปฏิบัติงาน



เทศบาลตำบลท่ายาง  
อำเภอท่ายาง จังหวัดเพชรบุรี

## คู่มือการปฏิบัติงาน

### ความเป็นมา / ความสำคัญ

การจัดทำคู่มือปฏิบัติงานจัดทำขึ้นเพื่อให้ผู้ปฏิบัติงานด้านการคลังทราบขั้นตอนการปฏิบัติงาน และเป็นคู่มือสำหรับศึกษาวิธีการปฏิบัติงานภายใต้เทศบัญญัติ กฎหมาย ระเบียบ คำสั่ง ที่เกี่ยวข้องให้เป็นแนวทางเดียวกันตามภารกิจหน้าที่ความรับผิดชอบโดยนำคู่มือการปฏิบัติงานไปเป็นเครื่องมือในการพัฒนาบุคลากร และใช้เป็นแหล่งข้อมูลในการศึกษาหาความรู้ และเป็นแนวทางการปฏิบัติงานได้อย่างถูกต้องหรือเป็นแหล่งข้อมูลให้บุคคลภายนอกให้ทราบกระบวนการปฏิบัติงานภายในกองคลัง

การจัดทำคู่มือการปฏิบัติงานกองคลัง เทศบาลตำบลท่ายาง นอกจากให้เจ้าหน้าที่ผู้ปฏิบัติงานใช้เป็นคู่มือปฏิบัติงานแล้วยังเป็นประโยชน์ให้ผู้บริหารใช้ในการควบคุมมาตรฐานการปฏิบัติงาน เป็นการเพิ่มประสิทธิภาพ เกิดประสิทธิผลในการบริหารงานด้านการคลัง

### วัตถุประสงค์

๑. เพื่อให้มีคู่มือการปฏิบัติงานที่เป็นมาตรฐานมุ่งไปสู่การบริหารงานอย่างมีประสิทธิภาพ
๒. เพื่อเป็นเครื่องมือการเรียนรู้ด้วยตนเองให้ผู้ที่เข้ามาปฏิบัติงานสามารถปฏิบัติงานได้โดยลดการตอบคำถาม ลดข้อผิดพลาดหรือความขัดแย้งที่อาจเกิดในการทำงานและสามารถพัฒนาการทำงานให้ เป็นมืออาชีพได้
๓. เพื่อเป็นแหล่งข้อมูลให้บุคคลภายนอกสามารถเข้าใจและใช้ประโยชน์จากคู่มือการปฏิบัติงานตรงกับความต้องการได้
๔. เพื่อเป็นเครื่องมือที่สำคัญในการปฏิบัติงานสามารถทำความเข้าใจการทำงานได้อย่างเป็นระบบและครบถ้วนทั้งระดับหัวหน้างานและผู้ปฏิบัติงาน
๕. เพื่อให้ผู้บริหารสามารถติดตามผลการปฏิบัติงานได้ทุกขั้นตอน
๖. เพื่อให้ผู้ปฏิบัติงานไว้อ้างอิงมิให้เกิดความผิดพลาดในการทำงานเป็นการลดข้อผิดพลาดหรือลดความขัดแย้งที่อาจเกิดจากการปฏิบัติงาน
๗. เพื่อเป็นองค์ความรู้ใช้เป็นเครื่องมือในการฝึกอบรมเป็นเอกสารอ้างอิงในการทำงานและเป็นแหล่งข้อมูลสำหรับผู้สนใจโดยทั่วไป
๘. เพื่อให้การปฏิบัติงานในปัจจุบันเป็นมาตรฐานเดียวกัน

### ประโยชน์การจัดทำคู่มือการปฏิบัติงาน

๑. สามารถปฏิบัติงานได้อย่างถูกต้องและรวดเร็วและทำแทนกันได้
๒. ได้งานที่มีคุณภาพตามกำหนด
๓. ลดข้อผิดพลาดจากการทำงานที่ไม่เป็นระบบ
๔. ลดความขัดแย้งที่อาจเกิดขึ้นในการทำงาน
๕. ช่วยให้การงานเป็นมืออาชีพ
๖. สร้างความมั่นใจในการทำงานมากขึ้น
๗. ลดการตอบคำถาม

### โครงสร้างของ กองคลัง เทศบาลตำบลท่าทราย แบ่งออกเป็น ๔ ฝ่าย

๑. ฝ่ายบริหารงานทั่วไป
๒. ฝ่ายบริหารงานคลัง
๓. ฝ่ายพัฒนารายได้
๔. ฝ่ายแผนกที่ภาษีและทะเบียนทรัพย์สิน

## ฝ่ายบริหารงานทั่วไปมีหน้าที่ ดังนี้

### งานธุรการ

- รับผิดชอบงานเกี่ยวกับงานสารบรรณกองคลังทั้งหมด
- ควบคุมติดตามแฟ้มเอกสารและเอกสารของงานธุรการ
- ควบคุมจัดทำฎีกาทั้งหมดของกองคลัง
- ประสานงานเกี่ยวกับการประชุมสภาเทศบาล
- รับผิดชอบงานทั่วไป ซึ่งไม่ใช่เฉพาะงานใด
- จัดทำทะเบียนรับฎีกา,รับหนังสือราชการ,หนังสือทั่วไป
- จัดทำสมุดควบคุมการจำหน่ายน้ำมันเชื้อเพลิง
- จัดทำฎีกาการจ่ายเงินบำนาญ ช.ค.บ. ประจำเดือนและติดต่อกองทุน ก.บ.ท.
- ร่างโต้ตอบหนังสือของกองคลัง
- ดำเนินการเกี่ยวกับเงิน ก.ณ. เงินสหกรณ์ เงินสวัสดิการต่างๆ
- เตรียมเรื่องสำหรับการประชุม จัดบันทึกรวบรวมรายงานการประชุม ร่างโต้ตอบหนังสือ
- จัดทำสมุดลงนามในการปฏิบัติงานของพนักงานกองคลัง
- ตรวจสอบแผนจัดซื้อ – จัดจ้าง
- งานควบคุมและจัดทำแผนพัฒนาเทศบาลกองคลัง
- งานอื่นๆ ที่ผู้บังคับบัญชามอบหมาย

## ขั้นตอนการปฏิบัติงานฝ่ายบริหารงานคลัง

### งานการเงินและบัญชี

#### ๑. ด้านการเงิน

##### ๑.๑ การรับเงิน

- บันทึกเงินที่ได้รับในสมุดเงินสด ภายในวันที่ได้รับเงิน
- รับเงินภายหลังกำหนดเวลาปิดบัญชี ให้บันทึกการรับเงินในวันนั้นและจัดเก็บเงินสดในตู้নিরภัย
- จัดทำ ใบนำส่งเงิน/ใบสรุปใบนำส่งเงินโดยลงรายการให้ครบถ้วน

##### ๑.๒ ทะเบียนคุมใบเสร็จรับเงิน

- ลงรายการในทะเบียนคุมใบเสร็จรับเงินให้ครบถ้วน
- สิ้นปีงบประมาณรายงานการใช้ใบเสร็จรับเงินและเจาะปรุ/ประทับตราเล็กใช้ใบเสร็จรับเงินเสนอผ่านปลัด อปท. เพื่อนำเสนอผู้บริหารท้องถิ่นอย่างช้าไม่เกิน วันที่ ๓๑ ต.ค. ของปีถัดไป
- ใบเสร็จรับเงินภาษีบำรุงท้องที่รายงาน เจาะและปรุ/ประทับตราเล็กใช้เมื่อสิ้นเดือน ธ.ค. ของทุกปี

##### ๑.๓ การเก็บรักษาเงิน

- หากมีเงินสดเก็บรักษาไว้ในตู้নিরภัยให้นำฝากธนาคารทั้งจำนวนในวันถัดไป
- กรณี อปท.ที่มีพื้นที่ห่างไกล ไม่สามารถนำฝากธนาคารได้เป็นประจำทุกวันให้เก็บรักษาในตู้নিরภัย และนำฝากธนาคารในวันทำการสุดท้ายของสัปดาห์

#### ๑.๔ กรรมการเก็บรักษาเงิน

- ผู้บริหารท้องถิ่นแต่งตั้ง อย่างน้อย ๓ คน
- หัวหน้าหน่วยงานคลังเป็นกรรมการ โดยตำแหน่ง ๑ คน
- กรรมการเก็บรักษาเงินอื่น อย่างน้อย ๒ คน
- กรรมการเก็บรักษาเงิน ถือลูกกุญแจตู้নিরায় คนละ ๑ ดอก
- กรณีไม่สามารถปฏิบัติหน้าที่ได้ ให้แต่งตั้งกรรมการแทนชั่วคราวให้ครบจำนวน
- จัดทำรายงานสถานะการเงินประจำวันเป็นประจำทุกวันที่มีการรับจ่ายเงิน ถ้ามีให้หมายเหตุรายงานในวันถัดไป
- เมื่อสิ้นเวลารับจ่ายเงินให้นำเงินที่ได้รับ นำฝากธนาคาร ทั้งจำนวนหากฝากไม่ทันให้นำเงินเก็บ รักษา ส่งต่อกรรมการเก็บรักษาเงินไว้ในตู้নিরায়
- กรรมการเก็บรักษาเงิน ทุกคนลงลายมือชื่อในรายงานสถานการณ์เงินประจำวัน
- หัวหน้าหน่วยงานคลังเสนอผ่านปลัด อบท.เพื่อนำเสนอให้ผู้บริหารท้องถิ่นทราบ

#### ๑.๕ การรับส่งเงิน

- เงินรายรับให้นำฝากธนาคารทั้งจำนวนภายในวันนั้น
- นำฝากไม่ทันให้นำฝากตู้নিরায়และวันทำการถัดไป นำฝาก ธนาคารทั้งจำนวน
- การรับส่งเงิน สถานที่ห่างไกล / ไม่ปลอดภัย ให้ ผู้บริหารท้องถิ่น แต่งตั้งพนักงานท้องถิ่น ระดับ ๓/เทียบเท่าขึ้นไป อย่างน้อย ๒ คน
- มีหลักฐานการรับส่งเงิน ระหว่างผู้มอบ/ผู้รับมอบเงิน กับกรรมการผู้นำส่ง/ผู้รับไว้ทุกครั้ง
- การถอนเงินฝากธนาคาร ให้ผู้มีอำนาจลงนามส่งจ่ายเงิน ร่วมกันอย่างน้อย ๓ คน โดยให้มีผู้บริหารท้องถิ่นและปลัด อบท.ลงนามส่งจ่ายด้วยทุกครั้งและให้ ผู้บริหารท้องถิ่นมอบหมายให้ ผู้ช่วยผู้บริหารท้องถิ่น/ ผู้ดำรงตำแหน่งไม่ต่าง กว่าหัวหน้าหน่วยงานอีก ๑ คน กรณีไม่มีผู้บริหารท้องถิ่น ให้แต่งตั้ง พนักงานท้องถิ่นระดับ ๓ / เทียบเท่า ขึ้นไปเพิ่มอีก ๑ คน

#### ๑.๖ การจ่ายเงิน

- จ่ายเงิน / ก่อหนี้ผูกพันได้เฉพาะที่มีกฎหมาย ระเบียบข้อบังคับ/หนังสือสั่งการที่กระทรวงมหาดไทย กำหนดไว้
- การจ่ายเงินให้จ่ายเป็นเช็ค กรณีไม่อาจจ่ายเช็คได้ให้จัดทำใบถอนเงินฝากธนาคาร เพื่อให้ธนาคารออกตั๋วแลกเงิน / โอนเงิน ผ่านธนาคาร

#### ๑.๗ การเขียนเช็คส่งจ่าย

- การจ่ายเงินกรณีซื้อ/เช่าทรัพย์สิน/ จ้างทำของ ให้ออกเช็คส่งจ่ายในนามของเจ้าหนี้ โดยขีดฆ่าคำว่า "หรือตามคำสั่ง" หรือ "หรือผู้ถือ" ออกและขีดคร่อม
- การจ่ายเงินตามสิทธิที่พึงจะได้รับ หากมีความจำเป็นวงเงิน ต่ำกว่า ๕,๐๐๐ บาท ให้ออกเช็คในนามหัวหน้าหน่วยงาน คลัง โดยขีดฆ่าคำว่า "หรือตามคำสั่ง" หรือ "หรือผู้ถือออก" ห้ามออกเช็คส่งจ่ายเงินสด
- เจ้าหนี้ / ผู้มีสิทธิรับเงินไม่มารับเช็ค ภายในวันที่ ๑๕ วัน นับตั้งแต่วันส่งจ่าย ให้ยกเลิกเช็ค

## ๒. ด้านการเบิกจ่าย

### ๒.๑ หน้าฎีกาเบิกจ่ายเงิน

- ลงรายการให้ครบถ้วน เช่น งบประมาณคงเหลือ เลขที่ฎีกา ผู้ขอเบิก เลขที่คลัง รับเลขที่เช็ค ผู้ตรวจฎีกา ผู้อนุมัติฎีกา ลายมือชื่อผู้รับเงิน ลายมือชื่อผู้จ่ายเงิน ผู้มีอำนาจสั่งจ่าย/ถอนเงิน

### ๒.๒ การจัดเก็บฎีกาเบิกเงิน

- จัดเก็บฎีกาเรียงตามรายงานการจัดทาศเช็ค

### ๒.๓ เอกสารประกอบฎีกา

- หลักฐานการจ่าย ให้ผู้จ่ายเงิน ลงลายมือชื่อรับรองการจ่าย พร้อมทั้งมีชื่อสกุลด้วยตัวบรรจงกำกับ ไว้ในหลักฐานการจ่าย กรณีเป็นใบสำคัญคู่จ่ายให้หัวหน้าหน่วยงานคลังลงลายมือชื่อ รับรองความถูกต้องกำกับไว้ด้วย

- การเบิกเงินสวัสดิการค่าเช่าบ้าน ค่ารักษาพยาบาลและการศึกษาบุตรให้มีเอกสารประกอบฎีกา ดังนี้

(๑.) ใบเบิกเงินสวัสดิการแต่ละประเภท

(๒.) ใบเสร็จรับเงิน

- เงินค่าอาหารทำกรนอกเวลา ให้มีเอกสารประกอบฎีกาด้วย ดังนี้

(๑.) หนังสืออนุมัติให้ปฏิบัติงานนอกเวลา

(๒.) คาสั่ง แต่งตั้ง ผู้ปฏิบัติงานนอกเวลา

(๓.) บัญชีลงเวลา การปฏิบัติงานนอกเวลา

(๔.) หลักฐานการจ่ายเงินค่าตอบแทน

- ค่าสาธารณูปโภค ให้มีเอกสารประกอบฎีกา

(๑.) ใบแจ้งหนี้

(๒.) หลักฐานนำส่งเช่น ใบนำส่งไปรษณีย์ภัณฑ์และพัสดุไปรษณีย์

(๓.) กรณีจ่ายเงินทตรงไปก่อนให้ใช้ใบเสร็จรับเงินแนบด้วย

- ค่าซื้อทรัพย์สิน / จ้างทำของ

(๑.) สัญญาซื้อทรัพย์สิน/จ้างทำของ/หลักฐานการสั่งซื้อ/ สั่งจ้าง

(๒.) ใบแจ้งหนี้ / ใบส่งมอบทรัพย์สิน / มอบงาน

(๓.) เอกสารแสดงการตรวจรับทรัพย์สิน / ตรวจงาน

- เงินสวัสดิการประเภทค่าใช้จ่ายในการเดินทางไปราชการ

(๑.) หนังสือ / คำสั่งให้เดินทางไปราชการ

(๒.) รายงานการเดินทาง

(๓.) หลักฐานการจ่ายเงิน เช่น ใบเสร็จรับเงิน ใบรับรอง แทนใบเสร็จรับเงิน

(๔.) งบหน้าค่าเบี้ยเลี้ยงและค่าเช่าที่พัก

(๕.) งบหน้าค่าพาหนะ

- ค่าสาธารณูปโภค ให้มีเอกสารประกอบฎีกา
  - (๑.) ใบแจ้งหนี้
  - (๒.) หลักฐานการนำส่ง เช่น ใบนำส่งไปรษณีย์ภัณฑ์และพัสดุไปรษณีย์
  - (๓.) กรณีจ่ายเงินทตรงไปก่อนให้ใช้ใบเสร็จรับเงิน แนบด้วย
- ค่าซื้อทรัพย์สิน / จ้างทำของ
  - (๑.) สัญญา ซื้อ ทรัพย์สิน / จ้างทำของ / หลักฐานการ สั่งซื้อ / สั่งจ้าง
  - (๒.) ใบแจ้งหนี้ / ใบส่งมอบทรัพย์สิน / มอบงาน
  - (๓.) เอกสารแสดงการตรวจรับทรัพย์สิน / ตรวจงาน
- การยืมเงินทตรงราชการ
  - (๑.) สัญญายืมเงิน / ใบยืม
  - (๒.) หลักฐาน ซึ่งแสดงว่าเป็นผู้มีหน้าที่ต้องปฏิบัติงาน เช่น คำสั่งให้เดินทางไป

#### ราชการ

- กรณีเป็นการยืมเงินสะสม ให้มีเอกสารประกอบฎีกา
  - (๑.) สัญญายืมเงิน / ใบยืม
  - (๒.) กรณียืมเงินสะสมที่ต้องได้รับอนุมัติจากสภาท้องถิ่น ให้มีรายงานการประชุม

#### ประกอบ

- (๓.) การยืมเงินสะสมกรณีฉุกเฉิน ที่มีสาธารณภัยให้มีหนังสือที่ผู้ว่าราชการจังหวัดได้

#### กำหนดวงเงินใน การยืมไว้

- เงินประกันสัญญา เงินประกันของ ให้มีเอกสารประกอบฎีกา
  - (๑.) หนังสือแจ้งความประสงค์ขอเบิกเงินของผู้รับจ้าง
  - (๒.) ใบเสร็จรับเงินประกันสัญญา / เงินประกันของ
- การเบิกจ่ายเงินอุดหนุนให้กับหน่วยงานอื่น
  - (๑.) กรณีเงินอุดหนุนให้กับกลุ่ม / ชุมชน ให้จัดทำบันทึกข้อตกลงระหว่างอปท. กับตัวแทนของกลุ่ม / ชุมชน ที่ขอรับเงินอุดหนุน ไม่น้อยกว่า ๓ คน
  - (๒.) ให้หน่วยงานที่ขอรับเงินอุดหนุนออกใบเสร็จรับเงิน ให้กับ อปท. สำหรับกลุ่ม / ชุมชน ให้จัดทำใบสำคัญรับเงินไว้เป็นหลักฐาน
  - (๓.) เมื่อดำเนินการเสร็จเรียบร้อยแล้ว ให้รายงานผลการ ดำเนินงานและเงินเหลือจ่าย (ถ้ามี) ให้หน่วยงานที่อุดหนุนทราบ
- การเบิกจ่ายเงินค่าพาหนะ โดยนำรถยนต์ส่วนตัว ในการเดินทางไปราชการ จะเบิกจ่ายได้เมื่อได้รับอนุมัติจากผู้ว่าราชการจังหวัด
- การจ่ายเงินยืม ผู้บริหารท้องถิ่นได้อนุมัติให้จ่ายเงินยืมตามสัญญาเงินยืม โดยมีเงื่อนไข ดังนี้
  - (๑.) มีงบประมาณเพื่อการนั้นแล้ว
  - (๒.) ผู้ยืมได้ทำสัญญาการยืมเงินและรับรองว่าจะปฏิบัติตามระเบียบฯ
  - (๓.) ผู้ยืมแต่ละรายจะต้องไม่มีเงินยืมค้างชำระแก่ อปท. และให้ยืมได้เฉพาะผู้มีหน้าที่

#### ปฏิบัติงานเท่านั้น

- การส่งใช้เงินยืม

- (๑.) หมายเหตุจำนวนเงินและ วัน/เดือน/ปี ที่ส่งใช้ใน สัญญาเงินยืม
- (๒.) เก็บรักษาสัญญาการยืมเงิน เป็นเอกสารสำคัญ
- (๓.) รับคืนเป็นเงินสด ให้ออกใบเสร็จรับเงินให้แก่ผู้ยืม
- (๔.) บันทึกรายการส่งใช้เงินยืม ในทะเบียนเงินยืมและ ให้ผู้ยืมลงชื่อในทะเบียนเงิน

ยืมที่ส่งใช้นั้น

- (๕.) ให้ผู้ยืมส่งใบสำคัญและเงินที่เหลือจ่าย (ถ้ามี) ภายในกำหนดระยะเวลา ดังนี้
  ๑. เดินทางไปประจำต่างสำนักงาน / กลับภูมิลำเนา ส่งใช้ภายใน ๓๐ วัน

นับจากวันที่ ได้รับเงิน

๒. เดินทางไปราชการอื่น ส่งใช้ภายใน ๑๕ วัน นับ จากวันที่กลับมาถึง
๓. เงินยืมนอกจากข้อ ๑ และ ข้อ ๒ ส่งใช้ภายใน ๓๐ วัน นับ จากวันที่

ได้รับเงิน

### ๓. ด้านการบัญชี

- จัดทำรายงานแสดงรายรับ รายจ่าย และงบทดลองเสนอปิด เพื่อนำเสนอผู้บริหารท้องถิ่น ทราบและสำเนาให้ ผู้ว่าราชการจังหวัด สำหรับ อบต.ให้ส่งนายอำเภอ

- งบประมาณรายจ่ายประจำปีอนุญาตให้จ่ายได้แล้ว แต่ระยะ ๓ เดือน แรกปีงบประมาณ ไม่สามารถจัดเก็บรายได้เพียงพอที่จะดำเนินการได้ อบท.อาจนำเงินสะสมทดรองจ่ายไปพลางก่อนได้ การใช้จ่ายเงินสะสม โดยได้รับอนุมัติจากสภาท้องถิ่น ภายใต้เงื่อนไข ดังนี้

- (๑) เป็นกิจการตามอำนาจหน้าที่ เกี่ยวกับบริการชุมชนและสังคม

- จัดทำงบแสดงฐานะการเงินและงบอื่นๆ เพื่อส่งให้ สตง. ภายใน ๙๐ วัน นับแต่วันสิ้นปีและ ส่งสำเนาให้ผู้ว่าราชการจังหวัด สำหรับ อบต. ให้ส่งนายอำเภอ

### ๔ .เงินสะสม

- ทุกวันสิ้นปีงบประมาณ เมื่อได้ปิดบัญชีรายรับรายจ่าย แล้ว ให้กัน ยอดเงินสะสมประจำปีไว้ ร้อยละ ๑๕ ของทุกปี

- การจ่ายเงินทุนสำรองเงิน สะสม กระทำได้เมื่อยอดเงินสะสม มีไม่เพียงพอ ให้ข้อความ เห็นชอบจากสภาท้องถิ่นและขออนุมัติ ผวจ.

- (๒.) เป็นกิจการเพิ่มพูนรายได้

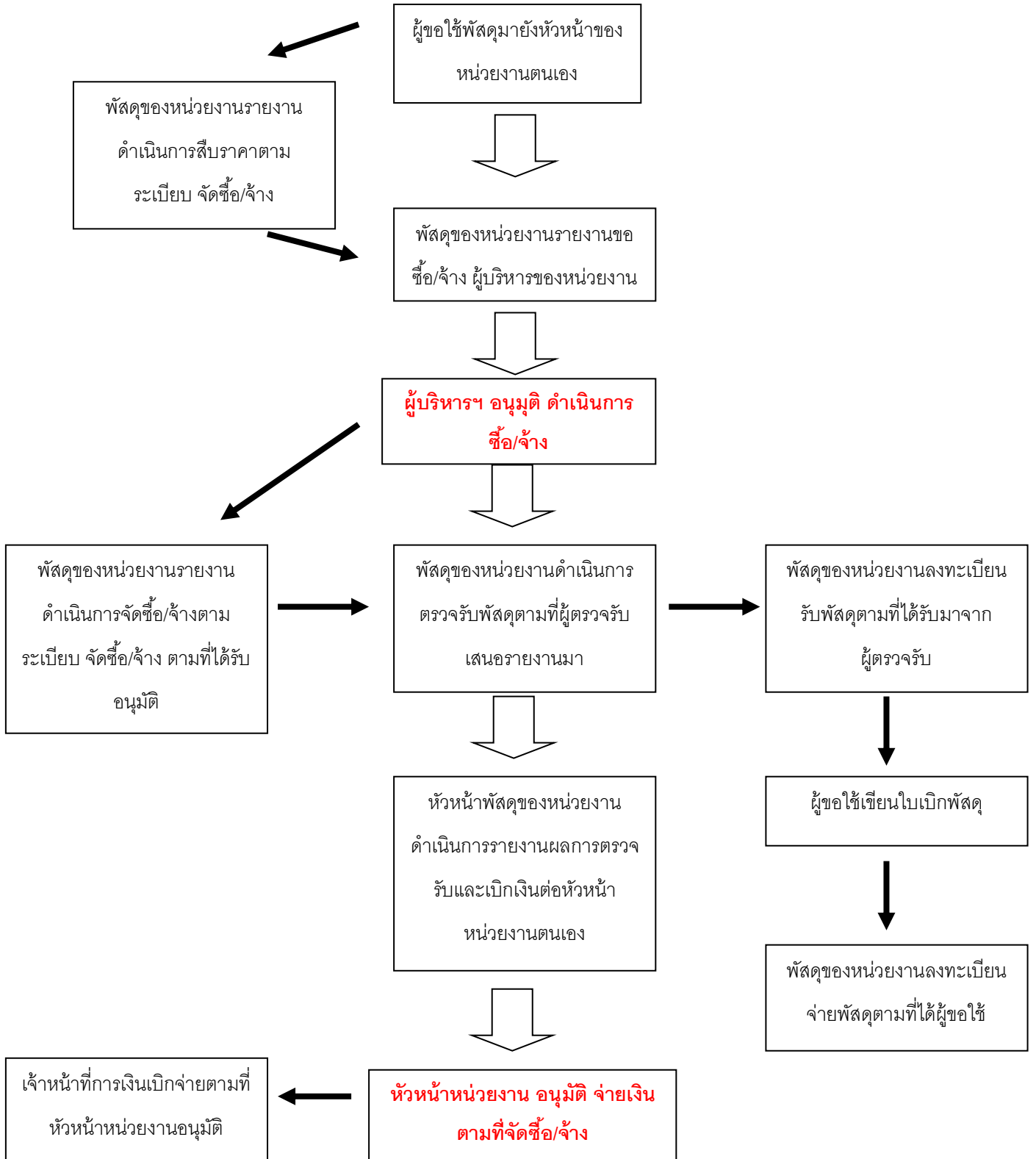
(๓.) เป็นกิจการเพื่อบำบัดความเดือนร้อนของประชาชน ทั้งนี้เป็นไปตามแบบพัฒนาของ อบท. / ตามที่ กฎหมายกำหนด



งานพัสดุ

ขั้นตอนการปฏิบัติงานพัสดุ

ผังการจัดซื้อ/จ้างตามขั้นตอนการดำเนินงานจัดซื้อ / จ้าง พัสดุ จนถึงการเบิกใช้พัสดุ



## ขั้นตอนการปฏิบัติงานฝ่ายพัฒนารายได้

### คำนิยาม

๑. **ทรัพย์สินที่ต้องเสียภาษี** คือ ที่ดินหรือสิ่งปลูกสร้าง

๑.๑ **ที่ดิน** หมายความว่า พื้นดิน และให้หมายถึงพื้นดิน และให้หมายความรวมถึงพื้นที่ที่เป็นภูเขาหรือที่มีน้ำด้วย (แม่น้ำ และทะเลไม่ถือเป็นที่ดินตามพระราชบัญญัตินี้) ที่ดินที่ต้องเสียภาษี ได้แก่

(๑) ที่ดินที่เป็นกรรมสิทธิ์ของบุคคลธรรมดาหรือนิติบุคคล เช่น โฉนด ตราจอง ตราจองที่ตราว่าได้ทำประโยชน์ นส. ๓, นส.๓ ก และ นส. ๓ ข

(๒) ที่ดินที่ไม่เป็นกรรมสิทธิ์ของบุคคลธรรมดาหรือนิติบุคคล แต่อยู่ในความครอบครองของบุคคลธรรมดาหรือนิติบุคคล เช่น สปก. ๔ , ก.ส.น., ส.ค.๑ , นค.๑ , นค.๓ ส.ท.ก.๑ ก , ส.ท.ก.๒ ก, นส.๒ (ใบจอง) และที่ดินอันเป็นทรัพย์สินของรัฐซึ่งมีการเข้าไปครอบครองหรือ ทำประโยชน์ ฯลฯ เป็นต้น

๑.๒ **“สิ่งปลูกสร้าง”** หมายความว่า โรงเรือน อาคาร ตึก หรือสิ่งปลูกสร้างอย่างอื่นที่บุคคลอาจ เข้าอยู่อาศัยหรือใช้สอยได้ หรือที่ใช้เป็นที่เก็บสินค้าหรือประกอบการอุตสาหกรรมหรือพาณิชยกรรม และให้หมายความรวมถึงห้องชุดตามกฎหมายว่าด้วยอาคารชุดที่ได้ออกหนังสือแสดงกรรมสิทธิ์ห้องชุดแล้ว หรือแพ ที่บุคคลอาจใช้อาศัยได้หรือที่มีไว้เพื่อหาผลประโยชน์ด้วย

นิยามคำว่าสิ่งปลูกสร้างตามพระราชบัญญัตินี้มีเจตนารมณ์ที่ต่างออกไปจากนิยามของคำว่า “โรงเรือนหรือสิ่งปลูกสร้างอย่างอื่นตามพระราชบัญญัติภาษีโรงเรือนและที่ดิน พุทธศักราช ๒๔๗๕” ดังนั้น การพิจารณาว่าอะไรเป็นสิ่งปลูกสร้างจึงไม่พิจารณารวมถึงเครื่องจักรซึ่งเป็นส่วนควบของโรงเรือนแต่อย่างใด

กรณีสิ่งปลูกสร้างที่อยู่ระหว่างก่อสร้างยังไม่แล้วเสร็จ และยังไม่สามารถใช้ประโยชน์ได้ไม่ถือเป็นสิ่งปลูกสร้างที่ต้องเสียภาษีตามพระราชบัญญัตินี้

๒. **ทรัพย์สินที่อยู่ในข่ายได้รับการยกเว้นภาษี**

พระราชบัญญัติภาษีที่ดินและสิ่งปลูกสร้าง พ.ศ. ๒๕๖๒ ได้กำหนดรายละเอียดของทรัพย์สิน ที่ได้รับการยกเว้นไม่ต้องเสียภาษีที่ดินและสิ่งปลูกสร้างไว้ในมาตรา ๘ ดังนี้

๒.๑ ทรัพย์สินของรัฐหรือหน่วยงานของรัฐซึ่งใช้ในกิจการของรัฐหรือของหน่วยงานของรัฐ หรือ ในกิจการสาธารณะที่มีได้ใช้หาผลประโยชน์ เช่น ที่ดินของมหาวิทยาลัยซึ่งได้รับการบริจาคแต่ยังมีได้ใช้ประโยชน์ในกิจการของมหาวิทยาลัย หรือที่ดินของการไฟฟ้าฝ่ายผลิตแห่งประเทศไทยที่ยังมิได้ใช้ประโยชน์ ในกิจการของหน่วยงาน เป็นต้น

๒.๒ ทรัพย์สินที่เป็นที่ทำการองค์การสหประชาชาติ ทบวงการชำนัญพิเศษขององค์การสหประชาชาติหรือองค์การระหว่างประเทศอื่น ซึ่งประเทศไทยมีข้อผูกพันที่ต้องยกเว้นภาษีให้ตามสนธิสัญญาหรือความตกลงอื่นใด เช่น ที่ดินและอาคารที่ทำการองค์การสหประชาชาติ เป็นต้น

๒.๓ ทรัพย์สินที่เป็นที่ทำการสถานทูตหรือสถานกงสุลของต่างประเทศ ซึ่งเป็นไปตามหลักถ้อยที ถ้อยปฏิบัติต่อกัน เช่น ที่ดินและอาคารที่เป็นที่ตั้งของสถานทูตต่างๆ เป็นต้น

๒.๔ ทรัพย์สินของสภากาชาดไทย เช่น ที่ดินและอาคารของสถานเสาวภา เป็นต้น

๒.๕ ทรัพย์สินที่เป็นศาสนสมบัติไม่ว่าของศาสนาใดที่ใช้เฉพาะเพื่อการประกอบศาสนกิจหรือกิจการ สาธารณะ หรือทรัพย์สินที่เป็นที่อยู่ของสงฆ์ นักพรต นักบวช หรือบาทหลวง ไม่ว่าศาสนาใด หรือทรัพย์สินที่เป็นศาลเจ้าที่มีได้ใช้หาผลประโยชน์ เช่น ที่ดินและสิ่งปลูกสร้างภายในวัดซึ่งใช้ประกอบศาสนกิจ เป็นต้น

๒.๖ ทรัพย์สินที่ใช้เป็นสุสานสาธารณะหรือฌาปนสถานสาธารณะที่มีได้รับประโยชน์ตอบแทน เช่น ที่ฝังศพที่ไม่คิดค่าบริการ เป็นต้น

๒.๗ ทรัพย์สินที่เป็นของมูลนิธิหรือองค์การหรือสถานสาธารณกุศลตามที่รัฐมนตรีว่าการกระทรวงการคลังประกาศกำหนด เฉพาะที่มีได้ใช้หาผลประโยชน์ จึงจะได้รับการยกเว้นภาษีที่ดินและ สิ่งปลูกสร้าง เช่น ที่ดินและสิ่งปลูกสร้างของมูลนิธิ หรือสมาคม ตามประกาศกระทรวงการคลัง กำหนดให้ ทรัพย์สินของมูลนิธิหรือองค์การหรือสถานสาธารณกุศลตามประกาศกระทรวงการคลังว่าด้วยภาษีเงินได้และ ภาษีมูลค่าเพิ่มที่ออกตามความในมาตรา ๔๗ (๗) (ข) แห่งประมวลรัษฎากร เฉพาะที่มีได้ใช้หาผลประโยชน์

๒.๘ ทรัพย์สินของเอกชนเฉพาะส่วนที่ได้ยินยอมให้ทางราชการจัดให้ใช้เพื่อ สาธารณประโยชน์ ตามหลักเกณฑ์และเงื่อนไขที่รัฐมนตรีว่าการกระทรวงการคลังประกาศกำหนด เช่น ทรัพย์สินที่ประชาชน ในองค์กรปกครองส่วนท้องถิ่นได้ใช้ประโยชน์ร่วมกัน โดยองค์กรปกครองส่วนท้องถิ่นและ เจ้าของทรัพย์สิน ร่วมกันจัดทำข้อตกลงให้ใช้ทรัพย์สินเพื่อสาธารณประโยชน์เป็นหนังสือลงลายมือชื่อทั้งสอง ฝ่าย และยินยอม ให้องค์กรปกครองส่วนท้องถิ่นใช้เพื่อสาธารณประโยชน์ตลอดทั้งปีภาษี รวมทั้งต้องปิด ประกาศความยินยอม ให้ใช้ทรัพย์สินเพื่อสาธารณะ ณ ที่ทำการขององค์กรปกครองส่วนท้องถิ่น และในที่ซึ่ง ทรัพย์สินนี้ตั้งอยู่

๒.๙ ทรัพย์สินส่วนกลางที่มีไว้เพื่อใช้หรือเพื่อประโยชน์ร่วมกันสำหรับเจ้าของร่วมตามกฎหมาย ว่าด้วยอาคารชุด เช่น สระว่ายน้ำ ห้องฟิตเนส และสวนสาธารณะในพื้นที่ส่วนกลางของอาคารชุด เป็นต้น

๒.๑๐ ที่ดินอันเป็นสาธารณูปโภคตามกฎหมายว่าด้วยการจัดสรรที่ดิน เช่น ถนน สวน หรือ สนามเด็กเล่น เป็นต้น

๒.๑๑ ที่ดินอันเป็นพื้นที่สาธารณูปโภคตามกฎหมายว่าด้วยการนิคมอุตสาหกรรมแห่งประเทศไทย เช่น ถนนในเขตนิคมอุตสาหกรรม

๒.๑๒ ทรัพย์สินอื่นตามที่กำหนดในกฎกระทรวง เช่น ทรัพย์สินพระมหากษัตริย์เฉพาะที่ไม่ได้ ใช้หา ผลประโยชน์ ทรัพย์สินของรัฐวิสาหกิจที่อยู่ระหว่างการพัฒนาและยังไม่ได้ใช้หาผลประโยชน์ ทรัพย์สินที่เป็น โครงสร้างพื้นฐานด้านคมนาคม เป็นต้น ทั้งนี้ ตามกฎกระทรวง ฉบับที่ .. (พ.ศ. ....) ออกตามความใน พระราชบัญญัติ ภาษีที่ดินและสิ่งปลูกสร้าง พ.ศ. ๒๕๖๒ กำหนดให้ยกเว้น

**๓. ฐานภาษี** คือ มูลค่าทั้งหมดของที่ดินหรือสิ่งปลูกสร้าง โดยการคำนวณมูลค่าของที่ดินหรือสิ่งปลูกสร้าง เป็นไปตามราคาประเมินทุนทรัพย์ของอสังหาริมทรัพย์เพื่อเรียกเก็บค่าธรรมเนียมจดทะเบียนสิทธิและนิติ กรรมตามประมวลกฎหมายที่ดิน ที่คณะกรรมการประจำจังหวัดกำหนดโดยความเห็นชอบของ คณะกรรมการกำหนดราคาประเมินทุนทรัพย์

**๔. ราคาประเมินทุนทรัพย์ที่ดิน สิ่งปลูกสร้าง หรือสิ่งปลูกสร้างที่เป็นห้องชุด** คือ ราคาประเมินทุน ทรัพย์ ของอสังหาริมทรัพย์เพื่อเรียกเก็บค่าธรรมเนียมจดทะเบียนสิทธิและนิติกรรมตามประมวลกฎหมายที่ดิน ที่ คณะกรรมการประจำจังหวัดกำหนดโดยความเห็นชอบของคณะกรรมการกำหนดราคาประเมินทุนทรัพย์ และเป็นบัญชีที่องค์กรปกครองส่วนท้องถิ่นได้รับแจ้งจากกรมธนารักษ์หรือสำนักงานธนารักษ์พื้นที่แล้วแต่กรณี

ตามมาตรา ๓๖ (มาตรา ๓๘ แห่งพระราชบัญญัติการประเมินราคาทรัพย์สินเพื่อประโยชน์แห่งรัฐ พ.ศ. ๒๕๖๒) กำหนดให้บรรดาบทบัญญัติแห่งกฎหมาย กฎ ระเบียบ ข้อบังคับ ประกาศ คำสั่งหรือมติคณะรัฐมนตรีใดที่อ้างถึงราคาประเมินทุนทรัพย์ คณะกรรมการกำหนดราคาประเมินทุนทรัพย์ และคณะกรรมการประจำจังหวัด ตามประมวลกฎหมายที่ดิน ให้ถือว่าบทบัญญัติแห่งกฎหมาย กฎ ระเบียบ ข้อบังคับ ประกาศ คำสั่งหรือมติ คณะรัฐมนตรีนั้นอ้างถึง ราคาประเมินทรัพย์สิน คณะกรรมการ และคณะกรรมการประจำจังหวัดตามพระราชบัญญัติการประเมินราคาทรัพย์สินเพื่อประโยชน์แห่งรัฐ พ.ศ. ๒๕๖๒)

## ๕. ผู้มีหน้าที่เสียภาษี คือ

๕.๑ บุคคลธรรมดาหรือนิติบุคคลซึ่งเป็นเจ้าของที่ดินหรือสิ่งปลูกสร้าง เช่น ทรัพย์สินของพรรค การเมือง ซึ่งเป็นนิติบุคคลตามพระราชบัญญัติประกอบรัฐธรรมนูญว่าด้วยพรรคการเมือง พ.ศ. ๒๕๖๐ ทรัพย์สินของบริษัทจำกัด ห้างหุ้นส่วนจำกัด หรือบริษัทมหาชนจำกัด เป็นต้น

๕.๒ ผู้ครอบครองหรือทำประโยชน์ในที่ดินหรือสิ่งปลูกสร้างอันเป็นทรัพย์สินของรัฐ ไม่ว่าจะเป็นการเข้าไปทำประโยชน์หรือครอบครองโดยชอบด้วยกฎหมายหรือไม่ เช่น กรมธนารักษ์นำทรัพย์สินไปให้เช่า ผู้เช่าในฐานะผู้ครอบครองทรัพย์สินของรัฐเป็นผู้มีหน้าที่เสียภาษี

๕.๓ ผู้มีหน้าที่ชำระภาษีแทน ได้แก่

(๑) ผู้จัดการมรดกหรือทายาท ในกรณีผู้เสียภาษีถึงแก่ความตาย

(๒) ผู้จัดการทรัพย์สิน กรณีที่ผู้เสียภาษีเป็นผู้ไม่อยู่ตามประมวลกฎหมายแพ่งและ

พาณิชย์ ว่าด้วยسابสูญ

(๓) ผู้แทนโดยชอบธรรม ผู้อนุบาลหรือผู้พิทักษ์ ในกรณีที่ผู้เสียภาษีเป็นผู้เยาว์ คนไร้ความสามารถหรือคนเสมือนไร้ความสามารถ

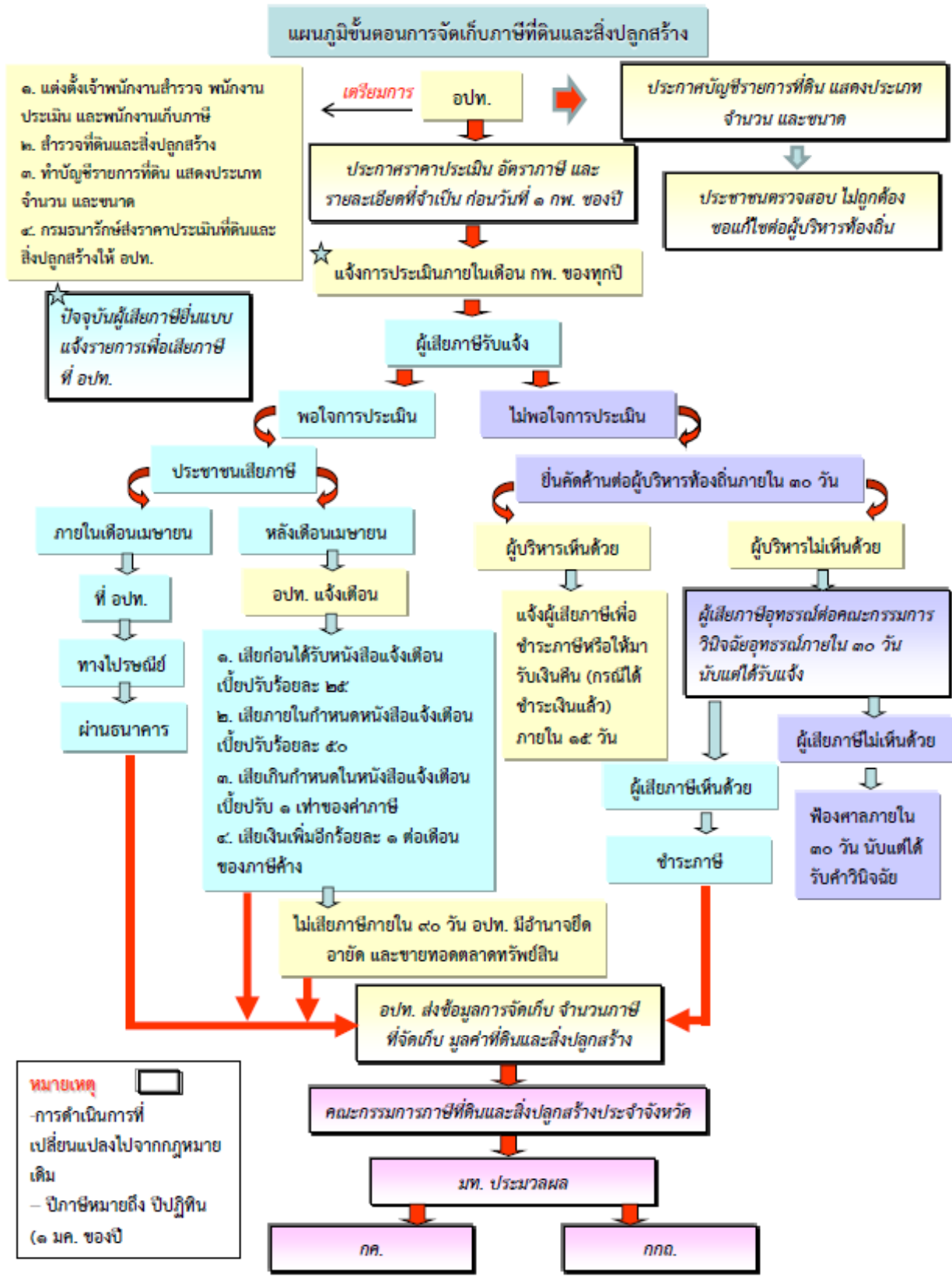
(๔) ผู้แทนของนิติบุคคล ในกรณีที่ผู้เสียภาษีเป็นนิติบุคคล ทั้งนี้ จะต้องมิหนังสือมอบอำนาจเป็นหลักฐานมาแสดงต่อองค์กรปกครองส่วนท้องถิ่นเพื่อเก็บไว้เป็นหลักฐานด้วย

(๕) ผู้ชำระบัญชี ในกรณีที่ผู้เสียภาษีเป็นนิติบุคคลเลิกกันโดยมีการชำระบัญชี

(๖) เจ้าของรวมคนใดคนหนึ่ง ในกรณีที่ทรัพย์สินที่ต้องเสียภาษีเป็นของบุคคลหลายคนรวมกัน

๕.๔ กรณีที่ดินและสิ่งปลูกสร้างบนที่ดินนั้นเป็นของต่างเจ้าของกัน ให้เจ้าของที่ดินและเจ้าของ สิ่งปลูกสร้างนั้นเป็นผู้เสียภาษี กรณีที่ดินหรือสิ่งปลูกสร้างที่ตนเป็นเจ้าของ เช่น เอกชนเช่าที่ดินของสำนักงาน ทรัพย์สินพระมหากษัตริย์เพื่อปลูกสร้างบ้านอยู่อาศัยบนที่ดินของสำนักงานทรัพย์สินพระมหากษัตริย์ สำนักงานทรัพย์สินพระมหากษัตริย์เป็นผู้เสียภาษีเฉพาะในส่วนของผู้เป็นเจ้าของที่ดิน และเอกชนเป็นผู้เสียภาษีเฉพาะใน ส่วนของสิ่งปลูกสร้างที่ตนเป็นเจ้าของ

### ขั้นตอนการจัดเก็บภาษีที่ดินและสิ่งปลูกสร้าง



## การจัดเก็บภาษีป้าย

### ๑. ป้ายที่ต้องเสียภาษี

๑.๑ ป้ายที่ต้องเสียภาษีป้าย ได้แก่ ป้ายแสดงชื่อ ยี่ห้อ หรือเครื่องหมายที่ใช้ในการประกอบการค้า หรือประกอบกิจการอื่นเพื่อหารายได้ ไม่ว่าจะแสดง หรือโฆษณาไว้ที่วัตถุใดๆ ด้วยอักษร ภาพ หรือเครื่องหมายที่เขียนแกะสลัก จารึก หรือทำให้ปรากฏด้วยวิธีอื่น

๑.๒ ไม่เป็นป้ายที่ได้รับการยกเว้นภาษีป้าย

### ๒. ป้ายที่ได้รับการยกเว้นไม่ต้องเสียภาษีป้าย ได้แก่

๒.๑ ป้ายที่แสดงไว้ ณ โรงมหรสพ และบริเวณของโรงมหรสพนั้น เพื่อโฆษณามหรสพ

๒.๒ ป้ายที่แสดงไว้ที่สินค้า หรือที่สิ่งหุ้มห่อหรือบรรจุสินค้า

๒.๓ ป้ายที่แสดงไว้ในบริเวณงานที่จัดขึ้นเป็นครั้งคราว

๒.๔ ป้ายที่แสดงไว้ที่คนหรือสัตว์

๒.๕ ป้ายที่แสดงไว้ในอาคารที่ใช้ประกอบการค้า หรือประกอบกิจการอื่นหรือภายในอาคารซึ่งเป็น ที่รโหฐาน ทั้งนี้เพื่อหารายได้ และแต่ละป้ายมีพื้นที่ไม่เกินที่กำหนดในกฎกระทรวง (กฎกระทรวง ฉบับที่ ๘ (พ.ศ.๒๕๔๒) กำหนดว่าต้องเป็นป้ายที่มีพื้นที่ไม่เกินสามตารางเมตร มีผลบังคับใช้ตั้งแต่วันที่ ๒๑ พฤษภาคม ๒๕๔๒) แต่ไม่รวมถึงป้าย ตามกฎหมายว่าด้วยทะเบียนพาณิชย์

๒.๖ ป้ายของราชการส่วนกลาง ราชการส่วนภูมิภาค หรือราชการส่วนท้องถิ่น ตามกฎหมายว่าด้วยระเบียบบริหารราชการแผ่นดิน

๒.๗ ป้ายขององค์การที่จัดตั้งขึ้นตามกฎหมายว่าด้วยการจัดตั้งองค์การของรัฐบาล หรือตามกฎหมายว่าด้วยการอื่นๆ และหน่วยงานที่นำรายได้ส่งรัฐ

๒.๘ ป้ายของธนาคารแห่งประเทศไทย ธนาคารออมสิน ธนาคารอาคารสงเคราะห์ ธนาคารเพื่อการเกษตรและสหกรณ์ และบริษัทเงินทุนอุตสาหกรรมแห่งประเทศไทย

๒.๙ ป้ายของโรงเรียนเอกชนตามกฎหมายว่าด้วยโรงเรียนเอกชน หรือสถาบันอุดมศึกษาเอกชน ที่แสดงไว้ ณ อาคารหรือบริเวณของโรงเรียนเอกชน หรือสถาบันอุดมศึกษาเอกชนนั้น

๒.๑๐ ป้ายของผู้ประกอบการเกษตร ซึ่งค่าผลผลิตอันเกิดจากการเกษตรของตน

๒.๑๑ ป้ายของวัด หรือผู้ดำเนินกิจการเพื่อประโยชน์แก่การศาสนา หรือการกุศลสาธารณะโดยเฉพาะ

๒.๑๒ ป้ายของสมาคมหรือมูลนิธิ

๒.๑๓ ป้ายที่กำหนดในกฎกระทรวง

กฎกระทรวง ฉบับที่ ๒ (พ.ศ.๒๕๓๕) ออกตามความในพระราชบัญญัติภาษีป้าย พ.ศ.๒๕๑๐ กำหนดป้ายที่ได้รับการยกเว้นภาษีป้ายคือ

(๑) ป้ายที่แสดงหรือติดตั้งไว้ที่รถยนต์ส่วนบุคคล รถจักรยานยนต์ รถบดถนน หรือรถแทรกเตอร์

(๒) ป้ายที่ติดตั้งหรือแสดงไว้ที่ล้อเลื่อน

(๓) ป้ายที่ติดตั้งหรือแสดงไว้ที่ยานพาหนะนอกเหนือจาก (๑) และ (๒) โดยมรพื้นที่ไม่เกิน ห้าร้อย

ตารางเซนติเมตร

### ๓. ผู้มีหน้าที่เสียภาษีป้าย

ผู้มีหน้าที่เสียภาษีป้าย ได้แก่

๓.๑ เจ้าของป้าย

๓.๒ ในกรณีที่ไม่มีผู้อื่นยื่นแบบแสดงรายการภาษีป้าย หรือเมื่อพนักงานเจ้าหน้าที่ไม่อาจหาตัวเจ้าของป้ายนั้น ได้ให้ถือว่าผู้ครอบครองป้ายนั้นเป็นผู้มีหน้าที่เสียภาษีป้าย ถ้าไม่อาจหาตัวผู้ครอบครองป้ายนั้นได้ให้ถือว่าเจ้าของหรือ ผู้ครอบครองอาคารหรือที่ดินที่ติดป้ายนั้นติดตั้งหรือแสดงอยู่เป็นผู้มีหน้าที่เสียภาษีป้ายตามลำดับ

### ๔. ระยะเวลาการยื่นแบบแสดงรายการเพื่อเสียภาษีป้าย

๔.๑ เจ้าของป้ายมีหน้าที่เสียภาษีป้ายต้องยื่นแบบแสดงรายการภาษีป้าย (ภป.) ภายในเดือนมีนาคมของทุกปี

๔.๒ ในกรณีที่ติดตั้งหรือแสดงป้ายภายหลังเดือนมีนาคมหรือติดตั้งหรือแสดงป้ายใหม่แทนป้ายเดิมหรือเปลี่ยนแปลงแก้ไขป้ายอันเป็นเหตุให้ต้องเสียภาษีป้ายเพิ่มขึ้น ให้เจ้าของป้ายยื่นแบบแสดงรายการภาษีป้ายภายใน ๑๕ วัน นับแต่วันติดตั้งหรือแสดงป้าย หรือนับแต่วันเปลี่ยนแปลงแก้ไขแล้วแต่กรณี

### ๕. การคำนวณพื้นที่ป้าย อัตราค่าภาษีป้าย และการคำนวณภาษีป้าย

๕.๑ การคำนวณพื้นที่ป้าย

๕.๑.๑ ป้ายที่มีขอบเขตกำหนดได้

ส่วนกว้างที่สุด X ส่วนยาวที่สุดของขอบเขต

๕.๑.๒ ป้ายที่ไม่มีขอบเขตกำหนดได้

ถือตัวอักษร ภาพ หรือเครื่องหมายที่อยู่ริมสุดเป็นขอบเขตเพื่อกำหนด ส่วนกว้างที่สุดยาวที่สุด แล้วคำนวณตาม ๕.๑.๑

๕.๑.๓ คำนวณพื้นที่เป็นตารางเซนติเมตร

๕.๒ อัตราภาษีป้าย แบ่งเป็น ๓ อัตรา ดังนี้

(๑) ป้ายที่มีอักษรไทยล้วน

(ก) ป้ายที่มีข้อความที่เคลื่อนที่หรือเปลี่ยนเป็นข้อความอื่นได้ ให้คิดอัตรา ๑๐ บาทต่อห้าร้อยตารางเซนติเมตร

(ข) ป้ายนอกจาก (ก) ให้คิดอัตรา ๕ บาท ต่อห้าร้อยตารางเซนติเมตร

(๒) ป้ายที่มีอักษรไทยปนกับอักษรต่างประเทศ และหรือปนกับภาพ และหรือเครื่องหมายอื่น

(ก) ป้ายที่มีข้อความ เครื่องหมาย หรือภาพที่เคลื่อนที่ หรือเปลี่ยนเป็นเครื่องหมายหรือภาพอื่นได้ ๕๒ บาท/๕๐๐ ตร.ซม.

(ข) ป้ายนอกจาก (ก) ๒๖ บาท/๕๐๐ ตร.ซม.

(๓) ป้ายที่ไม่มีอักษรไทยไม่ว่าจะมีภาพหรือเครื่องหมายใดๆหรือไม่และป้ายที่มีอักษรไทยบางส่วน หรือทั้งหมดอยู่ใต้หรือต่ำกว่าอักษรต่างประเทศ

(ก) ป้ายที่มีข้อความ เครื่องหมาย หรือภาพที่เคลื่อนที่ หรือเปลี่ยนเป็นข้อความ เครื่องหมาย หรือภาพอื่นได้ ๕๒ บาท/๕๐๐ ตร.ซม.

(ข) ป้ายนอกจาก (ก) ให้คิดอัตรา ๕๐ บาท/๕๐๐ ตร.ซม.

**๕.๓ การคำนวณภาษีป้าย** ให้คำนวณโดยนำพื้นที่ป้ายคูณด้วยอัตราภาษีป้าย เช่น ป้ายที่ต้อง เสียภาษี มีพื้นที่ ๑๐,๐๐๐ ตารางเซนติเมตร เป็นป้ายประเภทที่ ๒ ป้ายนี้เสียภาษี ดังนี้ ๑๐,๐๐๐ ตาราง ๕๐๐ คูณ ๒๐ เท่ากับ ๔๐๐ บาท (๑๐,๐๐๐/๕๐๐X๒๐=๔๐๐)

## ๖. หลักฐานที่ใช้ประกอบการเสียภาษีป้าย

เพื่อความสะดวกในการเสียภาษี ควรแนะนำผู้มีหน้าที่เสียภาษีนำหลักฐานประกอบการยื่นแบบ แสดงรายการเพื่อเสียภาษี (ภป.๑) เท่าที่จำเป็นเพียงเพื่อประโยชน์ในการจัดเก็บภาษีเท่านั้น

๖.๑ กรณีป้ายที่ติดตั้งใหม่ ผู้มีหน้าที่เสียภาษีป้ายที่ติดตั้งใหม่นำหลักฐานประกอบการเสียภาษี ได้แก่

๑) บัตรประจำตัวประชาชน

๒) สำเนาทะเบียนบ้าน

๓) ทะเบียนภาษีมูลค่าเพิ่ม

๔) ใบอนุญาตติดตั้งป้ายหรือใบเสร็จรับเงินจากร้านทำป้าย

๖.๒ กรณีป้ายรายเก่า ผู้มีหน้าที่เสียภาษีป้ายที่เคยยื่นแบบแสดงรายการเพื่อเสียภาษีป้ายไว้แล้ว ควรนำใบเสร็จรับเงินค่าภาษีป้ายครั้งก่อนมาแสดงด้วย

## ๗. ขั้นตอนการชำระภาษี

๗.๑ ผู้มีหน้าที่ต้องเสียภาษีป้ายยื่นแบบแสดงรายการภาษีป้าย (ภป.๑) พร้อมด้วยหลักฐาน

๗.๒ พนักงานเจ้าหน้าที่ดำเนินการเป็น ๒ กรณี ดังนี้

๑) กรณีที่ผู้เสียภาษีป้ายประสงค์จะชำระภาษีป้ายในวันยื่นแบบแสดงรายการเสียภาษีป้าย ถ้าพนักงานเจ้าหน้าที่ตรวจสอบและประเมินภาษีป้ายได้ทันทีให้แจ้งผู้เสียภาษีว่าจะต้องเสียภาษีเป็นจำนวนเท่าใด

๒) กรณีผู้เสียภาษีป้ายไม่พร้อมจะชำระภาษีในวันยื่นแบบแสดงรายการภาษีป้าย พนักงานเจ้าหน้าที่จะมีหนังสือแจ้งการประเมิน (ภป.๓) แจ้งจำนวนเงินภาษีที่จะต้องชำระแก่ผู้เสียภาษี

๗.๓ ผู้เสียภาษีจะต้องมาชำระเงินค่าภาษีป้ายภายใน ๑๕ วัน นับแต่วันที่ได้รับแจ้งการประเมินมิฉะนั้นจะต้องเสียเงินเพิ่ม

๗.๔ การชำระภาษีป้าย

- เจ้าของป้ายมีหน้าที่ชำระภาษีป้ายเป็นรายปี ยกเว้นป้ายที่แสดงปีแรก

(๑) ระยะเวลา ภายใน ๑๕ วัน นับแต่วันที่ได้รับแจ้งการประเมิน

(๒) สถานที่ชำระภาษี

- สถานที่ที่ยื่นแบบแสดงรายการภาษีป้ายไว้

- หรือสถานที่อื่นที่พนักงานเจ้าหน้าที่กำหนด



(๓) การชำระภาษีวิธีอื่น

- ธานี หรือตัวแลกเงินของธนาคารส่งจ่ายส่วนท้องถิ่น
- ส่งโดยไปรษณีย์ลงทะเบียน
- ส่งไปยังสถานที่ตาม (๒)

(๔) การผ่อนชำระหนี้

๑. ภาษีป้าย ๓,๐๐๐ บาทขึ้นไป
๒. ผ่อนชำระเป็น ๓ งวดเท่าๆกัน
๓. แจกความจำเป็นเป็นหนังสือก่อนครบกำหนดเวลาชำระหนี้
  - ป้ายติดตั้งปีแรก
  - คิดภาษีป้ายเป็นรายงวด
  - งวดละ ๓ เดือน
  - เริ่มเสียตั้งแต่งวดที่ติดตั้ง จนถึงงวดสุดท้ายของปี

งวด ๑ มกราคม – มีนาคม = ๑๐๐%

งวด ๒ เมษายน – มิถุนายน = ๗๕%

งวด ๓ กรกฎาคม – กันยายน = ๕๐%

งวด ๔ ตุลาคม – ธันวาคม = ๒๕%

## ๘. เงินเพิ่ม

ผู้มีหน้าที่เสียภาษีป้ายจะต้องเสียเงินเพิ่มในกรณีและอัตราดังต่อไปนี้

๘.๑ ไม่ยื่นแบบแสดงรายการภาษีป้ายภายในเวลาที่กำหนด ให้เสียเงินเพิ่มร้อยละสิบของ จำนวนเงินที่ต้องเสียภาษีป้ายเว้นแต่กรณีที่เจ้าของป้ายได้ยื่นแบบแสดงรายการภาษีป้ายก่อนที่พนักงานเจ้าหน้าที่จะได้แจ้งให้ทราบถึงการละเว่นั้น ให้เสียเงินเพิ่มร้อยละห้าของจำนวนเงินที่ต้องเสียภาษีป้าย

๘.๒ ยื่นแบบแสดงรายการภาษีป้ายโดยไม่ถูกต้อง ทำให้จำนวนเงินที่จะต้องเสียภาษีป้ายลดน้อยลงให้เสียเงินเพิ่มร้อยละสิบของค่าภาษีป้ายที่ประเมินเพิ่มเติม เว้นแต่กรณีที่เจ้าของป้ายได้มาขอแก้ไขแบบแสดงรายการภาษีป้ายให้ถูกต้องก่อนที่พนักงานเจ้าหน้าที่แจ้งการประเมิน

๘.๓ ไม่ชำระภาษีป้ายภายในเวลาที่กำหนด ให้เสียเงินเพิ่มร้อยละสองต่อเดือนของจำนวนเงินที่ต้องเสียภาษีป้าย เศษของเดือนให้นับเป็นหนึ่งเดือน ทั้งนี้ไม่ให้นำเงินเพิ่มตาม ๘.๑ และ ๘.๒ มาคำนวณเป็นเงินเพิ่มตาม ข้อนี้ด้วย

## ๙. บทกำหนดโทษ

### โทษทางอาญา

๑. ผู้ใดขัดขวางการปฏิบัติหน้าที่ของพนักงานสำรวจตามมาตรา ๒๘ หรือมาตรา ๒๙ หรือของผู้บริหารท้องถิ่นหรือเจ้าหน้าที่ซึ่งผู้บริหารท้องถิ่นมอบหมายตามมาตรา ๖๓ (๓) หรือ (๔) ต้องระวางโทษจำคุกไม่เกิน ๖ เดือน หรือปรับไม่เกินหนึ่งหมื่นบาท หรือทั้งจำทั้งปรับ

๒. ผู้ใดไม่ปฏิบัติตามหนังสือเรียกของผู้บริหารท้องถิ่น ตามมาตรา ๒๙ หรือของพนักงานประเมิน ตามมาตรา ๔๕ หรือหนังสือเรียกหรือคำสั่งของผู้บริหารท้องถิ่นหรือเจ้าหน้าที่ซึ่งผู้บริหารท้องถิ่นมอบหมาย ตามมาตรา ๖๓ (๑) หรือ (๒) ต้องระวางโทษปรับไม่เกิน ๒,๐๐๐ บาท

๓. ผู้ใดไม่แจ้งการเปลี่ยนแปลงการใช้ประโยชน์ที่ดินหรือสิ่งปลูกสร้างตามที่กำหนดไว้ใน มาตรา ๓๓ ต้องระวางโทษปรับไม่เกิน ๑๐,๐๐๐ บาท

๔. ผู้ใดขัดขวางหรือไม่ปฏิบัติตามคำสั่งของผู้บริหารท้องถิ่นตามมาตรา ๖๒ หรือทำลาย ย้ายไปเสีย ซ่อมแซม หรือโอนไปให้แก่บุคคลอื่นซึ่งทรัพย์สินที่ผู้บริหารท้องถิ่นมีคำสั่งให้ยึด หรืออายัด ต้องระวางโทษจำคุก ไม่เกิน ๑ ปี หรือปรับไม่เกินสองหมื่นบาท หรือทั้งจำทั้งปรับ

๕. ผู้ใดไม่ปฏิบัติตามหนังสือเรียกของคณะกรรมการพิจารณาอุทธรณ์การประเมินภาษีตาม มาตรา ๘๐ ต้องระวางโทษปรับไม่เกิน ๒,๐๐๐ บาท

๖. ผู้ใดแจ้งข้อความอันเป็นเท็จหรือนำพยานหลักฐานอันเป็นเท็จมาแสดงเพื่อหลีกเลี่ยงการเสียภาษี ต้องระวางโทษจำคุกไม่เกิน ๒ ปี หรือปรับไม่เกิน ๔๐,๐๐๐ บาท หรือทั้งจำทั้งปรับ

๗. ในกรณีที่ผู้กระทำความผิดเป็นนิติบุคคล ถ้าการกระทำความผิดของนิติบุคคลนั้นเกิดจากการสั่งการ หรือการกระทำของกรรมการ หรือผู้จัดการ หรือบุคคลใดซึ่งรับผิดชอบในการดำเนินงานของนิติบุคคลนั้น หรือ ในกรณีที่บุคคลดังกล่าวมีหน้าที่ต้องสั่งการหรือกระทำการและละเว้นไม่สั่งการหรือไม่กระทำการจนเป็นเหตุให้ นิติ บุคคลนั้นกระทำความผิด ผู้นั้นต้องรับโทษตามที่บัญญัติไว้สำหรับความผิดนั้น ๆ ด้วย ความผิดตามข้อ ๑ , ๒ , ๓ และ ๕ ให้ผู้บริหารท้องถิ่นหรือผู้ซึ่งผู้บริหารท้องถิ่นมอบหมายมีอำนาจ เปรียบเทียบกำหนดค่าปรับได้ และเมื่อผู้กระทำความผิดชำระเงินค่าปรับตามจำนวนที่เปรียบเทียบภายใน ๓๐ วัน ให้ถือว่าคดีเลิกกัน ถ้า ผู้กระทำผิดไม่ยินยอมตามที่เปรียบเทียบ หรือเมื่อยินยอมแล้วไม่ชำระเงินค่าปรับภายใน ระยะเวลาที่กำหนด ให้ดำเนินคดีต่อไป เงินค่าปรับที่ได้จากการเปรียบเทียบตามพระราชบัญญัตินี้เกิดขึ้นในเขตองค์กรปกครองส่วน ท้องถิ่นใด ให้ตกเป็นรายได้ขององค์กรปกครองส่วนท้องถิ่นนั้น

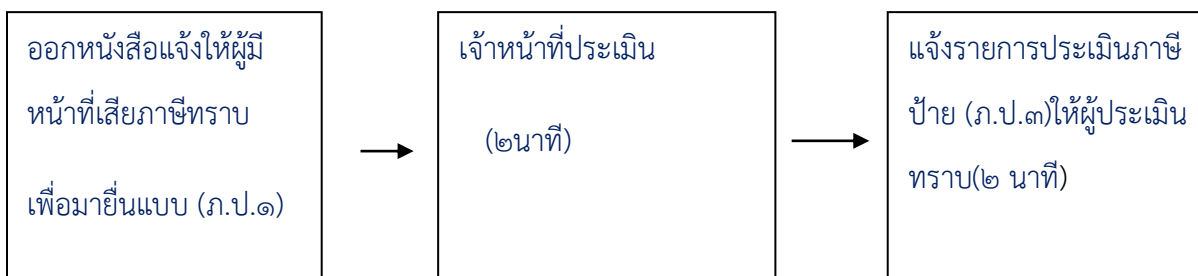
#### ๑๐. การอุทธรณ์การประเมิน

เมื่อผู้เสียภาษีได้รับแจ้งการประเมิน (ภ.ป.๓) แล้วเห็นว่าการประเมินนั้นไม่ถูกต้อง มีสิทธิอุทธรณ์การ ประเมิน ต่อผู้บริหารท้องถิ่น หรือผู้ได้รับมอบหมาย โดยต้องยื่นอุทธรณ์ภายใน ๓๐ วัน นับแต่วันที่ได้รับการ ประเมินผู้อุทธรณ์มีสิทธิอุทธรณ์คำวินิจฉัยของผู้บริหารท้องถิ่นต่อศาลภายใน ๓๐ วัน นับแต่วันรับแจ้งคำ วินิจฉัยอุทธรณ์

#### ๑๑. การขอคืนเงินภาษีป้าย

ผู้เสียภาษีป้ายโดยไม่มีหน้าที่ต้องเสียหรือเสียเกินกว่าที่ควรจะต้องเสีย ผู้นั้นมีสิทธิขอรับเงินคืน ได้โดย ยื่นคำร้อง ขอคืนภายใน ๑ ปี นับแต่วันที่เสียภาษีป้าย

#### แผนผังแสดงขั้นตอนและระยะเวลาการปฏิบัติราชการ การจัดเก็บภาษีป้าย



## ขั้นตอนการดำเนินงานแผนที่ภาษีและทะเบียนทรัพย์สิน

### ขั้นเตรียมการ

๑. แต่งตั้งพนักงานสำรวจภาคสนาม
๒. ปิดประกาศและประชาสัมพันธ์ก่อนออกสำรวจภาคสนาม
๓. จัดเตรียมวัสดุอุปกรณ์และบุคลากรในการสำรวจภาคสนาม
๔. ชี้แนะแนวทางขั้นตอนวิธีการแก่พนักงานสำรวจภาคสนาม

### การจัดทำแผนที่แม่บท

- รับข้อมูลรูปแปลงที่ดิน และรายละเอียดเจ้าของกรรมสิทธิ์ ในรูปแบบไฟล์ดิจิทัล (ESRI Shape file) จากกรมที่ดิน
- สร้างแผนที่ดิจิทัล ในโปรแกรมสารสนเทศภูมิศาสตร์ (QGIS)
- กำหนดแนวเขตปกครองโดยยึดตามราชกิจจานุเบกษา ประกาศกระทรวงมหาดไทย เรื่อง “การกำหนดเขตตำบลในท้องที่อำเภอท่ายาง จังหวัดเพชรบุรี พ.ศ.๒๕๔๐
- แบ่งเขต (Zone) แบ่งเขตย่อย (Block) และกำหนดรหัสประจำแปลงที่ดิน (Lot) ตามรูปแบบที่กรมส่งเสริมการปกครองส่วนท้องถิ่น กำหนด
- เชื่อมข้อมูลราคาประเมินที่ดินและสิ่งปลูกสร้าง ที่ได้รับจากกรมธนารักษ์

### ขั้นเตรียมการก่อนสำรวจข้อมูล

- ติดตั้งแผนที่แม่บทลงใน สมาร์ทโฟน ของพนักงานสำรวจภาคสนามทุกคน โดยใช้แอปพลิเคชัน Qfield Mobile ซึ่งรองรับการเชื่อมต่อภาพถ่ายทางอากาศ Google Satellite และ GPS เพื่อการสำรวจอย่างถูกต้องแม่นยำ

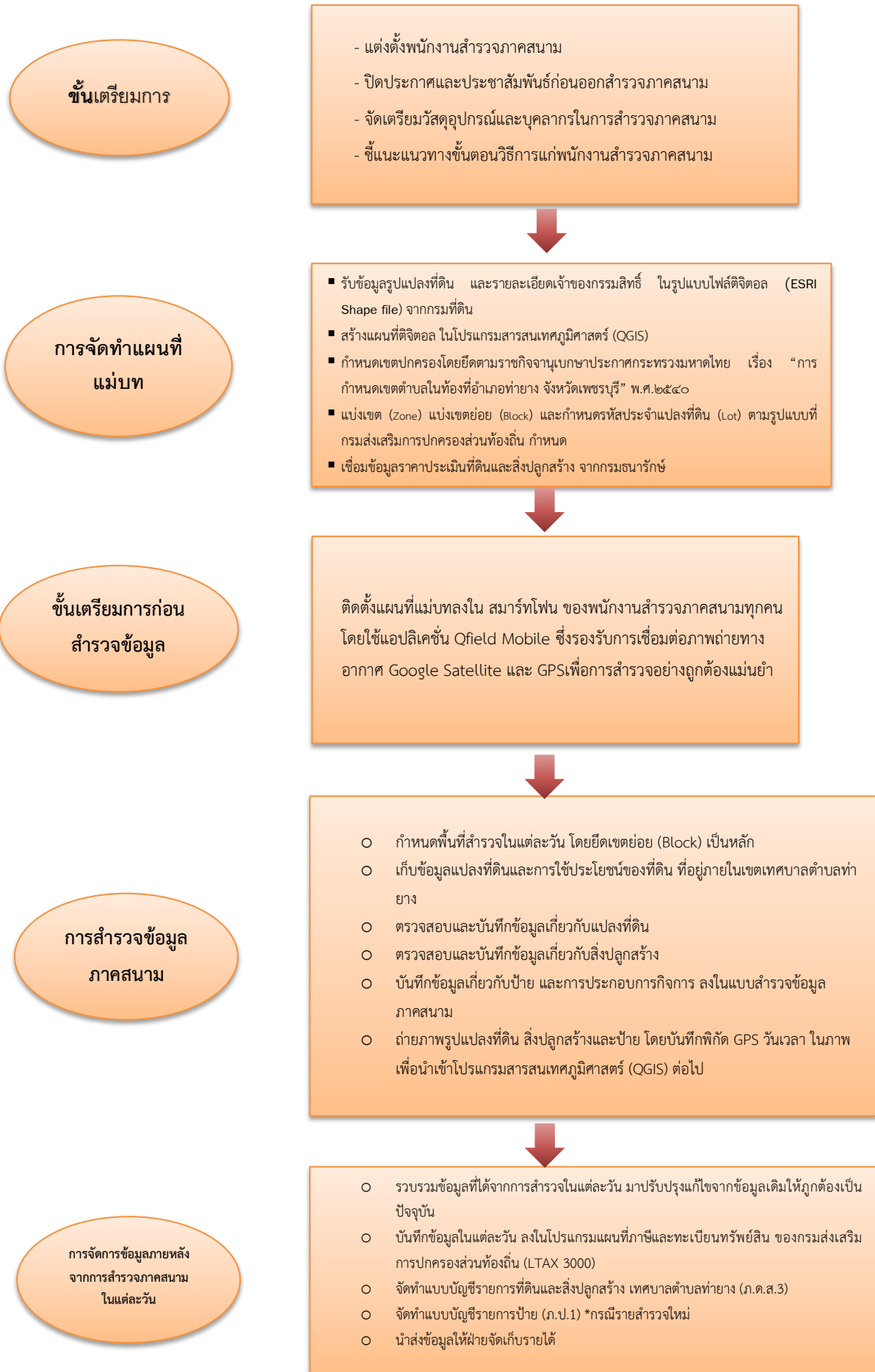
### การสำรวจข้อมูลภาคสนาม

- กำหนดพื้นที่สำรวจในแต่ละวัน โดยยึดเขตย่อย (Block) เป็นหลัก
- เก็บข้อมูลแปลงที่ดินและการใช้ประโยชน์ของที่ดิน ที่อยู่ภายในเขตเทศบาลตำบลท่ายาง
- ตรวจสอบและบันทึกข้อมูลเกี่ยวกับแปลงที่ดิน
- ตรวจสอบและบันทึกข้อมูลเกี่ยวกับสิ่งปลูกสร้าง
- บันทึกข้อมูลเกี่ยวกับป้าย และการประกอบกิจการ ลงในแบบสำรวจข้อมูลภาคสนาม
- ถ่ายภาพรูปแปลงที่ดิน สิ่งปลูกสร้างและป้าย โดยบันทึกพิกัด GPS วันเวลา ในภาพ เพื่อนำเข้าโปรแกรมสารสนเทศภูมิศาสตร์ (QGIS) ต่อไป

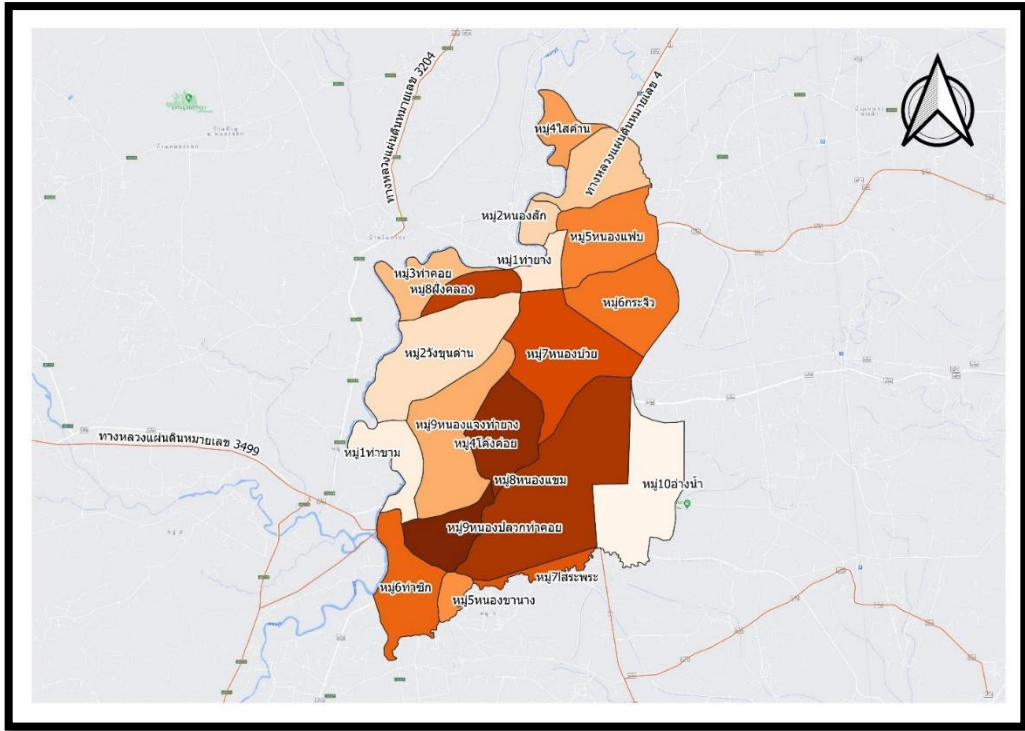
### การจัดการข้อมูลหลังจากการสำรวจภาคสนามในแต่ละวัน

- รวบรวมข้อมูลที่ได้จากการสำรวจในแต่ละวัน มาปรับปรุงแก้ไขจากข้อมูลเดิมให้ถูกต้องเป็นปัจจุบัน
- บันทึกข้อมูลในแต่ละวัน ลงในโปรแกรมแผนที่ภาษีและทะเบียนทรัพย์สิน ของกรมส่งเสริมการปกครองส่วนท้องถิ่น (LTAX ๓๐๐๐)
- จัดทำแบบบัญชีรายการที่ดินและสิ่งปลูกสร้าง เทศบาลตำบลท่ายาง (ภ.ด.ส.๓)
- จัดทำแบบบัญชีรายการป้าย (ภ.ป.๑) \*กรณีรายสำรวจใหม่
-

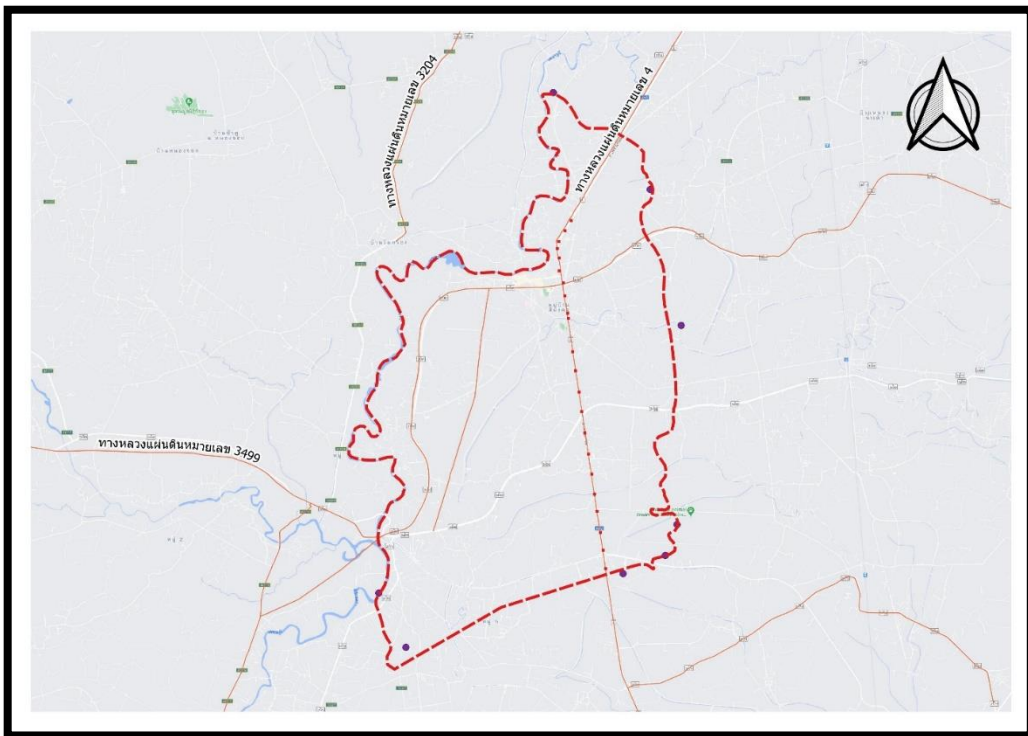
# การจัดทำแผนที่ภาษีและทะเบียนทรัพย์สินของเทศบาลตำบลท่าช้าง จังหวัดเพชรบุรี



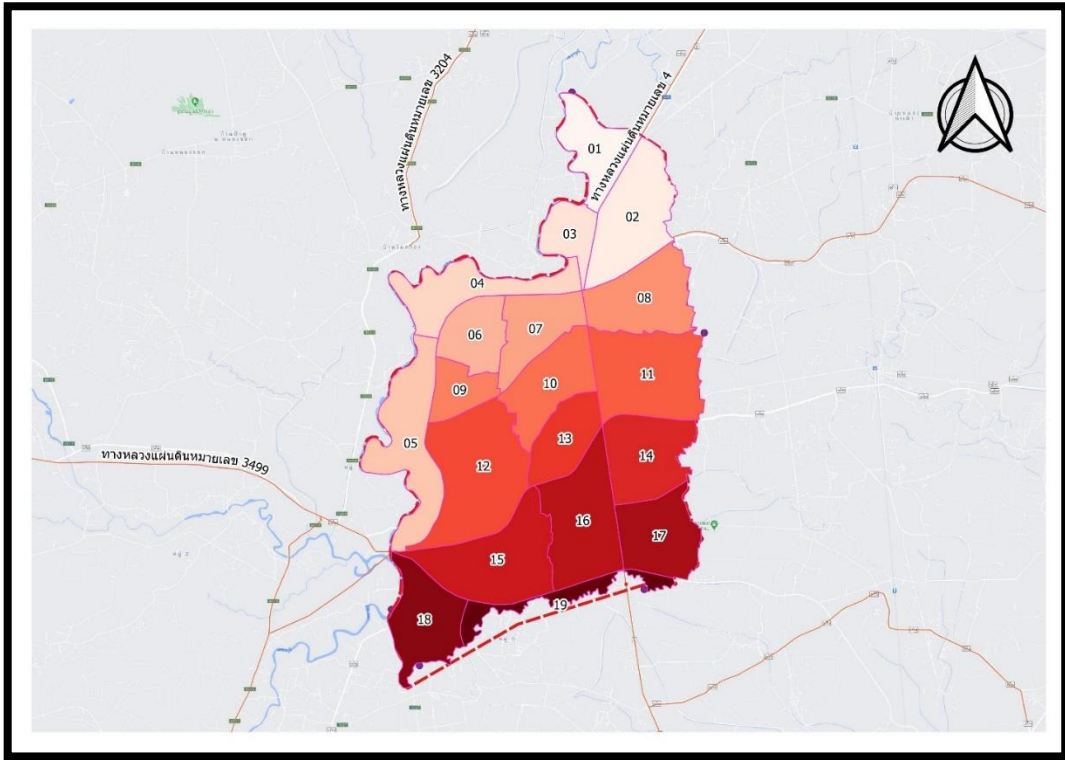
## แผนผังตำแหน่งหมู่บ้านในเขตปกครองเทศบาลตำบลท่ามายาง



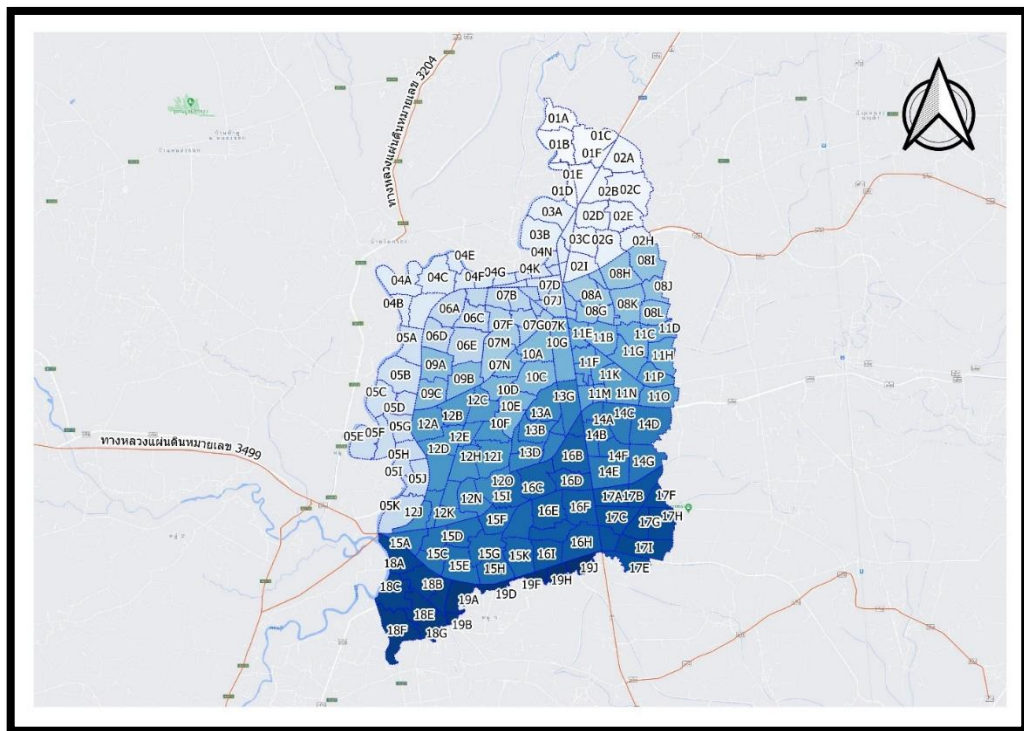
## แนวเขตปกครองเทศบาลตำบลท่ามายาง จังหวัดเพชรบุรี



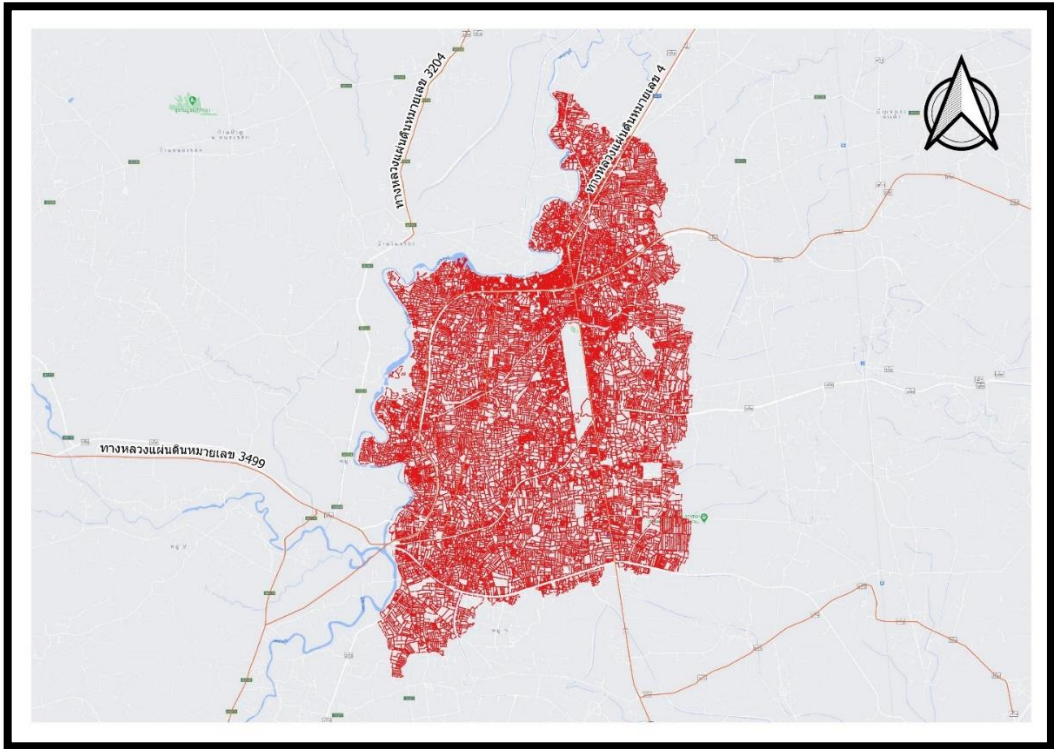
## การแบ่งเขต (ZONE) ในระวางที่ดิน



## การแบ่งเขตย่อย (BLOCK) ในระวางที่ดิน



# รูปแบบแปลงที่ดินในเขตปกครองเทศบาลตำบลท่ายาง



# ตัวอย่าง แผนที่สิ่งปลูกสร้างจากการสำรวจภาคสนาม

